



Republic of Tunisia  
Ministry of Finances  
D.G.R.E

République Tunisienne  
Ministère des Finances  
D.G.R.E

الجمهورية التونسية  
وزارة المالية  
الإدارة العامة للموارد و التوازنات



[www.portail.finances.gov.tn](http://www.portail.finances.gov.tn)



# نتائج وقتية لتنفيذ ميزانية الدولة

إلى موفى أكتوبر و نوفمبر 2015

## Résultats provisoires de l'Exécution du Budget de l'Etat

A fin Octobre et Novembre 2015

## Provisional State Budget's Achievement

End October & November 2015



## ملاحظات

## Notes

## Notes

1- Data are in Millions of Tunisian Dinars and cover state's Budget: Revenues, borrowing, Current Expenditure, Capital Expenditure, Net Lending and Debt Service.

1- Les données sont exprimées en Million de Dinar Tunisien (MDT) et couvrent les opérations du Budget de L'Etat : les revenus, les ressources d'emprunts, les dépenses de gestion, les dépenses d'investissement, les prêts et avances nets du trésor et le service de la dette publique.

1 - المعطيات معدة بحساب مليون دينار تونسي (م د ت) و تغطي عمليات ميزانية الدولة : المداخيل ، موارد الاقتراض ، نفقات التصرف ، نفقات التنمية ، قروض وتسبيقات الخزينة الصافية و تسديد الدين العمومي (أصلا و فائدة).

2- The percent indicates increasing rates.

2- Les pourcentages en dessous des données chiffrées représentent les taux d'évolution par rapport à la même période de l'année précédente.

2 - تمثل النسب المئوية المرسومة تحت الأرقام نسب التطور مقارنة بنفس الفترة من السنة السابقة.

3- Data are produced in accordance with the Organic Budget Law (n°2004-42 du 13 Mai 2004)

3- Les données sont produites conformément à la Loi Organique du Budget (n°2004-42 du 13 Mai 2004)

3 - يتم إعداد البيانات طبقا للقانون الأساسي للميزانية (قانون عدد 42 لسنة 2004 المؤرخ في 13 ماي 2004)

4- The Fiscal year begins 1st January and ends on the 31 December.

4- L'année Fiscale commence le 1er Janvier et se termine le 31 Décembre.

4 - تبدأ السنة المالية في 1 جانفي و تنتهي في 31 ديسمبر من نفس السنة .

5- Data for 2013-2014 was updated.

5- Une mise à jour a été effectuée pour les années 2013-2014.

5 - تم تحيين المعطيات المتعلقة بالسنوات 2013-2014.

6- For any more information, users can contact:

Mr. Abdelmalek Saadaoui  
[saadaoui.abdelmalek@planet.tn](mailto:saadaoui.abdelmalek@planet.tn)  
Or Mrs. Ben Algja Ibtissem  
[ibalgja@finances.tn](mailto:ibalgja@finances.tn)  
Or Miss Abidi Manel  
[mabidi@finances.tn](mailto:mabidi@finances.tn)

6- Pour tout renseignement, les utilisateurs peuvent contacter :

Mr. Abdelmalek Saadaoui  
[saadaoui.abdelmalek@planet.tn](mailto:saadaoui.abdelmalek@planet.tn)  
Ou Madame: Ben Algja Ibtissem  
[ibalgja@finances.tn](mailto:ibalgja@finances.tn)  
Ou Melle Abidi Manel  
[mabidi@finances.tn](mailto:mabidi@finances.tn)

6 - لطلب المزيد من التوضيح يمكن الإتصال بـ: السيد عبد الملك السعداوي

[saadaoui.abdelmalek@planet.tn](mailto:saadaoui.abdelmalek@planet.tn)  
أو السيدة إبتسام بن علجية  
[ibalgja@finances.tn](mailto:ibalgja@finances.tn)  
أو الأنسة منال عبيدي  
[mabidi@finances.tn](mailto:mabidi@finances.tn)

General Directorate of balances and resources Ministry of Finance, La Kasbah Tunis  
Phone : 71 569 369  
Fax : 71 575 681

La Direction Générale des Ressources et des Equilibres - Ministère des Finances, La Kasbah Tunis  
Téléphone: 71 569 369  
Fax : 71 575 681

الإدارة العامة للموارد و التوازنات - وزارة المالية - القصبة تونس  
الهاتف : 71 569 369  
الفاكس : 71 575 681



In accordance with the budget law presentation	Présentation selon la loi organique du budget	I - تبويب حسب القانون الأساسي للميزانية
▪ State's budget	▪ Equilibre du Budget de l'Etat	▪ ميزانية الدولة
▪ Tax Revenue	▪ Recettes fiscales	▪ المداخيل الجبائية
Monthly distribution of tax revenue	Evolution mensuelle des recettes fiscales	التطور الشهري للموارد الجبائية
▪ Non tax revenue	▪ Recettes non fiscales	▪ المداخيل غير الجبائية
Oil prices evolution	Evolution des prix des carburants	تطور أسعار المحروقات
▪ Borrowings	▪ Ressources d'emprunts	▪ موارد الاقتراض
▪ Expenditure without dept service	▪ Dépenses hors services de la dette	▪ النفقات بدون خدمة الدين
Economic classification	Classification économique	توزيع اقتصادي
Functional classification	Classification fonctionnelle	توزيع وظيفي
▪ Public dept	▪ Dette publique	▪ الدين العمومي
Outstanding classification by currency	Répartition de l'encours de la dette Extérieure par devises	توزيع حجم الدين الخارجي حسب العملات
Outstanding Classification by origin	Répartition de l'encours de la dette Extérieure par bailleurs	توزيع حجم الدين الخارجي حسب المصادر
International presentation	Présentation selon les normes internationales	II - تبويب تحليلي حسب المواصفات الدولية
▪ State's budget	▪ Equilibre du Budget de l'Etat	▪ توازن ميزانية الدولة
▪ Total revenue & grants	▪ Total recettes & dons	▪ جملة الموارد والهبات
▪ Total expenditure & net lending	▪ Total dépenses et prêts – recouvrements	▪ جملة النفقات و القروض الصافية من التسديدات
Special Diffusion Data Standard (SDDS)	Norme Spéciale de Diffusion des Données (NSDD)	III - المعيار الخاص لنشر البيانات
▪ Calendar	▪ Calendrier	▪ الرزنامة
▪ Data	▪ Données	▪ البيانات
Appendix	Annexes	IV - الملحقات
▪ Foreign exchange	▪ Commerce extérieur	▪ التجارة الخارجية
▪ Methodological note	▪ Note méthodologique	▪ مذكرة منهجية
▪ Government finance statistics publications catalogue	▪ Catalogue des publications de statistiques des finances publiques	▪ قائمة النشريات الإحصائية للمالية العمومية



**تبويب حسب القانون الأساسي للميزانية**  
**Présentation selon la Loi Organique du Budget**  
**In accordance with the budget law presentation**



توازن ميزانية الدولة  
Equilibre du Budget de l'Etat / Budget of State

موفى نوفمبر End November 2015 2014		موفى أكتوبر End October 2015 2014		ق م LF 2016	ق م ت LFC / 2015	2014	2013	2012	2011	2010	Headings / Rubriques / العناوين
22828,6	22363,2	20696,4	20325,0	29 250,0	27 900,0	27325,3	26434,7	23 261,8	20 751,5	17 883,6	<b>Total Revenue/ Total Recettes /</b> جملة الموارد <b>I</b>
2,1%	8,7%	1,8%	8,6%	4,8%	2,1%	3,4%	13,6%	12,1%	16,0%	2,7%	
18363,2	18141,7	16792,2	16507,4	22 656,0	21 152,0	20353,8	19992,5	18 488,4	16 753,1	14 823,2	<b>Total Revenue/ Total Recettes propres /</b> جملة الموارد الذاتية <b>1</b>
1,2%	6,5%	1,7%	5,6%	7,1%	3,9%	1,8%	8,1%	10,4%	13,0%	7,7%	
16 936,7	16 732,3	15 431,7	15 255,4	20 600,0	18 510,0	18 572,0	16 321,8	14 864,6	13 629,9	12 698,6	Tax Revenue / Recettes Fiscales / المدخلات الجبائية <b>1.1</b>
1,2%	16,6%	1,2%	16,6%	11,3%	-0,3%	13,8%	9,8%	9,1%	7,3%	8,7%	
				21,9%	21,2%	23,0%	21,7%	21,1%	21,1%	20,1%	Fiscal Pression / Pression Fiscale / نسبة الضغط الجبائي
1 426,5	1 409,4	1 360,5	1 252,0	2 056,0	2 642,0	1 781,8	3 670,7	3 623,8	3 123,2	2 124,6	Nontax Revenue/ Recettes non Fiscales / المدخلات غير الجبائية <b>1.2</b>
4 465,4	4 221,5	3 904,2	3 817,6	6 594,0	6 748,0	6 971,5	6 442,2	4 773,4	3 998,4	3 060,4	Ressources d'emprunt et trésorerie/الخزينة و موارد الاقتراض <b>2</b>
											Borrowings and Treasury Deposits
5 639,9	6 180,4	5 196,9	6 002,9	6 594,0	6 748,0	6 892,7	5 279,8	4 830,5	3 784,2	1 859,1	Borrowings / Ressources d'emprunts/ موارد الاقتراض <b>2.1</b>
-1 174,5	-1 958,9	-1 292,7	-2 185,3	0,0	0,0	78,8	1 162,4	- 57,2	214,2	1 201,3	Ressources de trésorerie / موارد الخزينة <b>2.2</b>
											Tresor Deposits /
22 828,6	22 363,2	20 696,4	20 325,0	29 250,0	27 900,0	27 325,3	26 434,7	23 261,8	20 751,5	17 883,6	<b>Expenditures/Total Dépenses /</b> جملة النفقات <b>II</b>
2,1%	8,7%	1,8%	8,6%	4,8%	2,1%	3,4%	13,6%	12,1%	16,0%	2,7%	
20 029,7	19 181,2	18 127,3	17 355,5	25 970,0	24 830,0	23 976,1	23 425,5	20 409,5	18 332,9	15 419,5	<b>Dépenses Hors Principal /</b> النفقات دون تسديد أصل الدين <b>3</b>
4,4%	8,4%	4,4%	8,1%	4,6%	3,6%	2,4%	14,8%	11,3%	18,9%	0,4%	<b>Expenditures &amp; Lending without Amortization</b>
14 780,8	14 790,3	13 495,0	12 603,7	18 619,5	17 702,0	17 275,5	17 446,1	14 636,0	12 502,6	10 001,0	Dépenses de Gestion / نفقات التصرف <b>3.1</b>
-0,1%	12,1%	7,1%	5,1%	5,2%	2,5%	-1,0%	19,2%	17,1%	25,0%	6,8%	Administration Expenditure
1 534,1	1 400,3	1 440,0	1 293,4	1 850,0	1 750,0	1 514,7	1 414,1	1 267,6	1 189,6	1 152,0	Intérêts de la Dette / فائدة الدين <b>3.2</b>
9,6%	7,0%	11,3%	9,3%	5,7%	15,5%	7,1%	11,6%	6,6%	3,3%	-2,4%	Interest Payments
892,2	875,2	836,2	822,8	998,0	970,0	949,3	843,9	681,1	592,2	557,0	Dette Intérieure / Domestic Debt / الدين الداخلي <b>3.3</b>
1,9%	11,8%	1,6%	18,3%	2,9%	2,2%	12,5%	23,9%	15,0%	6,3%	-0,7%	
641,9	525,1	603,8	470,6	852,0	780,0	565,4	570,2	586,5	597,4	595,0	Dette Extérieure / Foreign Debt / الدين الخارجي <b>3.4</b>
22,2%	-0,1%	28,3%	-3,5%	9,2%	38,0%	-0,8%	-2,8%	-1,8%	0,4%	-3,9%	
3 571,0	2 612,2	3 150,8	2 285,4	5 400,5	5 264,0	4 801,3	4 394,1	4 765,9	4 729,4	4 302,2	Dépenses en Capital / نفقات التنمية <b>3.3</b>
36,7%	1,4%	37,9%	-3,9%	2,6%	9,6%	9,3%	-7,8%	0,8%	9,9%	7,2%	Capital Expenditure
143,8	378,4	41,5	1 173,0	100,0	114,0	384,6	171,3	- 260,0	- 88,7	- 35,7	Lending / Prêts / القروض <b>3.4</b>
2 798,9	3 182,0	2 569,1	2 969,5	3 280,0	3 070,0	3 349,2	3 009,2	2 852,3	2 418,6	2 464,1	<b>Remboursement du Principal /</b> تسديد أصل الدين <b>4</b>
											Amortization
-1 858,5	-1 263,7	-1 527,1	- 978,5	-3 664,0	-4 186,0	-4 084,0	-5 207,2	-3 852,9	-2 127,0	- 650,4	<b>Solde Budgetaire /Result</b> النتيجة <b>5</b>
				-3,9%	-4,8%	-5,1%	-6,9%	-5,5%	-3,3%	-1,0%	Privat&Dons & Rev confis / دون اعتبار التخصيص و الهبات ومدخلات المصادرة / النسبة من الناتج المحلي الإجمالي / En % du PIB in% of GDP
1858,5	1263,7	1527,1	978,5	3 664,0	4 186,0	4 084,0	5 207,2	3 852,9	2 127,0	650,4	<b>(*) Financing / Financement /</b> التمويل <b>6</b>
70,0	92,0	70,0	0,0	200,0	200,0	92,0	479,0	194,0	0,0	0,0	Revenus confisqués / الأملاك المصادرة <b>6.1</b>
122,0	132,2	122,0	130,4	150,0	308,0	369,7	1295,2	1737,8	547,2	54,1	Privatization & Grants / Privatisation & Dons / التخصيص و الهبات <b>6.2</b>
-738,8	-1351,9	-1158,3	-1595,2	85,0	-689,0	1069,0	1672,9	601,8	1181,6	826,4	Financement Intérieur Net / التمويل الداخلي الصافي <b>6.3</b>
											Domestic Financing
2405,3	2391,4	2493,4	2443,3	2229,0	3967,0	2553,3	1760,1	1319,2	398,2	-230,1	Financement Extérieur Net / التمويل الخارجي الصافي <b>6.4</b>
											External net lending
				1000,0	400,0						Sukuk / الصكوك الإسلامية <b>6.5</b>
				53,4%	51,9%	50,5%	46,6%	44,7%	44,6%	40,7%	<b>cours de la Dette Publique ( % du PIB ) /</b> نسبة الدين العمومي من الناتج <b>7</b>
											<b>Outstanding Public Debt ( % of GDP)</b>

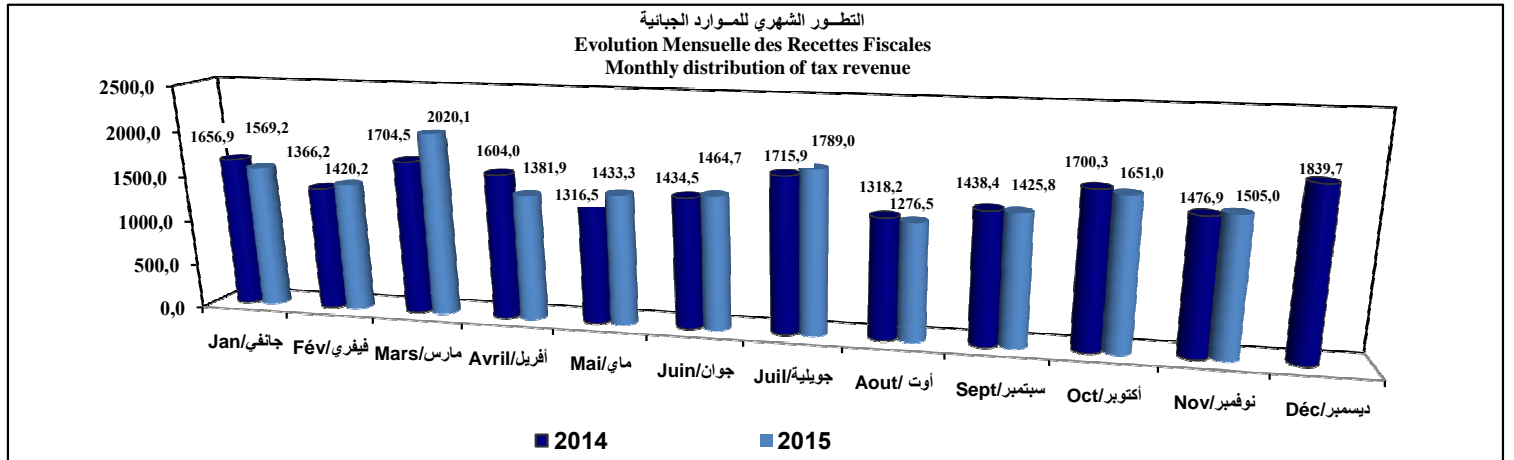
(\* ) نتائج التمويل في 2015 لا تأخذ بعين الاعتبار تمويل عملية رسملة البنوك (647 م د) والتي أدرج قسط أول منها (500 م د) في ميزانية 2013 و قسط ثاني منها (500 م د) في ميزانية 2014.

Le financement en 2015 ne tient pas compte de 647 MD au titre de l'opération de recapitalisation bancaire considérée dans les budgets des années 2013 (500 MD) et 2014 (500 MD)



المداخيل الجبائية  
Recettes Fiscales  
Tax Revenues

موفى نوفمبر End November 2015 2014		موفى أكتوبر End October 2015 2014		ق م LF 2016	ق م ت LFC / 2015	2014	2013	2012	2011	2010	Headings / Rubriques / العناوين
7 182,9	7 293,6	6 669,4	6 744,1	8 778,0	7 868,0	8 169,4	7 118,0	6 089,2	5 914,4	5 032,6	<b>1</b> Impôts Directs / الأداءات المباشرة <b>Direct Tax</b>
-1,5%	21,2%	-1,1%	20,9%	11,6%	-3,7%	14,8%	16,9%	3,0%	17,5%	8,3%	
4 502,5	3 679,0	4 064,3	3 357,0	5 390,0	4 520,0	4 095,3	3 707,4	3 187,9	2 873,0	2 600,0	<b>1.1</b> Impôts sur le Revenu / الأداء على الدخل Taxes on Income /
22,4%	8,6%	21,1%	9,2%	19,2%	10,4%	10,5%	16,3%	11,0%	10,5%	9,3%	
3 257,8	2 979,7	2 958,9	2 721,1	4 200,0	3 600,0	3 259,9	3 068,0	2 640,0	2 325,8	2 005,5	<b>1.1.1</b> Wages ans salaries / Rémunérations et salaires/ المرتبات و الأجر
9,3%	5,5%	8,7%	6,2%	16,7%	10,4%	6,3%	16,2%	13,5%	16,0%	8,8%	
1 244,7	699,3	1 105,4	635,9	1 190,0	920,0	835,4	639,4	547,9	547,2	594,5	<b>1.1.2</b> Other revenues /Autres Recettes/ موارد أخرى
78,0%	24,1%	73,8%	24,3%	29,3%	10,1%	30,7%	16,7%	0,1%	-8,0%	10,8%	
2 680,4	3 614,6	2 605,1	3 387,1	3 388,0	3 348,0	4 074,1	3 410,6	2 901,3	3 041,4	2 432,6	<b>1.2</b> Impôts sur les Sociétés / الضريبة على الشركات Corporate Income Tax
-25,8%	37,5%	-23,1%	35,4%	1,2%	-17,8%	19,5%	17,6%	-4,6%	25,0%	7,4%	
964,5	1 490,9	947,9	1 373,0	1 048,0	955,0	1 790,6	1 682,1	1 285,2	999,5	812,5	<b>2.1.1</b> Sociétés Pétrolières/الشركات البترولية
-35,3%	46,1%	-31,0%	36,2%	9,7%	-46,7%	6,5%	30,9%	28,6%	23,0%	25,6%	
1 715,9	2 123,7	1 657,1	2 014,1	2 340,0	2 393,0	2 283,5	1 728,5	1 616,1	2 041,9	1 620,1	<b>2.1.2</b> Sociétés Non pétrolières/الشركات غير البترولية
-19,2%	32,0%	-17,7%	34,8%	-2,2%	4,8%	32,1%	7,0%	-20,9%	26,0%	0,1%	
<b>9 753,8</b>	<b>9 438,7</b>	<b>8 762,3</b>	<b>8 511,3</b>	<b>11 822,0</b>	<b>10 642,0</b>	<b>10 402,6</b>	<b>9 203,8</b>	<b>8 775,4</b>	<b>7 715,5</b>	<b>7 666,0</b>	<b>2</b> Impôts Indirects / الأداءات غير المباشرة <b>Indirect Taxes</b>
3,3%	13,2%	2,9%	13,4%	11,1%	2,3%	13,0%	4,9%	13,7%	0,6%	8,9%	
745,5	743,2	660,4	670,7	523,0	800,0	825,4	728,9	715,5	561,2	563,9	<b>2.1</b> Droits de Douanes / المعاليم الديونية Customs Duties
0,3%	10,5%	-1,5%	9,8%	-34,6%	-3,1%	13,2%	1,9%	27,5%	-0,5%	8,4%	
4 636,4	4 660,3	4 160,6	4 179,2	5 697,0	5 032,5	5 106,5	4 452,0	4 375,8	3 848,4	3 749,8	<b>2.2</b> TVA / الأداء على القيمة المضافة VAT
-0,5%	15,0%	-0,4%	14,4%	13,2%	-1,4%	14,7%	1,7%	13,7%	2,6%	10,3%	
1 622,9	1 523,2	1 460,0	1 376,4	2 277,0	1 840,5	1 679,5	1 656,0	1 597,6	1 468,7	1 563,3	<b>2.3</b> Excises / Droits de Consommation / معلوم الإستهلاك
6,5%	2,6%	6,1%	4,8%	23,7%	9,6%	1,4%	3,7%	8,8%	-6,1%	-2,1%	
2 749,0	2 512,0	2 481,3	2 285,0	3 325,0	2 969,0	2 791,2	2 366,9	2 086,5	1 837,2	1 789,0	<b>2.4</b> Autres Impôts indirects / أداءات ومعاليم مختلفة Other taxes /
9,4%	18,1%	8,6%	18,5%	12,0%	6,4%	17,9%	13,4%	13,6%	2,7%	17,4%	
<b>16 936,7</b>	<b>16 732,3</b>	<b>15 431,7</b>	<b>15 255,4</b>	<b>20 600,0</b>	<b>18 510,0</b>	<b>18 572,0</b>	<b>16 321,8</b>	<b>14 864,6</b>	<b>13 629,9</b>	<b>12 698,6</b>	<b>3</b> <b>Total / الجملة</b>
1,2%	16,6%	1,2%	16,6%	11,3%	-0,3%	13,8%	9,8%	9,1%	7,3%	8,7%	
12927,8	12595,2	11825,7	11478,5	15 782,0	14 021,0	14022,8	12 182,5	10 826,4	10 255,0	9 171,8	Régime Intérieur / نظام داخلي
4009,0	4137,0	3606,0	3776,8	4 818,0	4 489,0	4549,2	4 139,3	4 038,1	3 374,9	3 526,9	Régime Douanier / نظام ديواني
				<b>21,9%</b>	<b>21,2%</b>	<b>23,0%</b>	<b>21,7%</b>	<b>21,1%</b>	<b>21,1%</b>	<b>20,1%</b>	Tx de la pression Fiscale / نسبة الضغط الجبائي الجملي
				<b>20,8%</b>	<b>20,1%</b>	<b>20,8%</b>	<b>19,5%</b>	<b>19,3%</b>	<b>19,6%</b>	<b>18,8%</b>	Tx de la pression Fiscale sans pétrole / نسبة الضغط الجبائي دون النفط

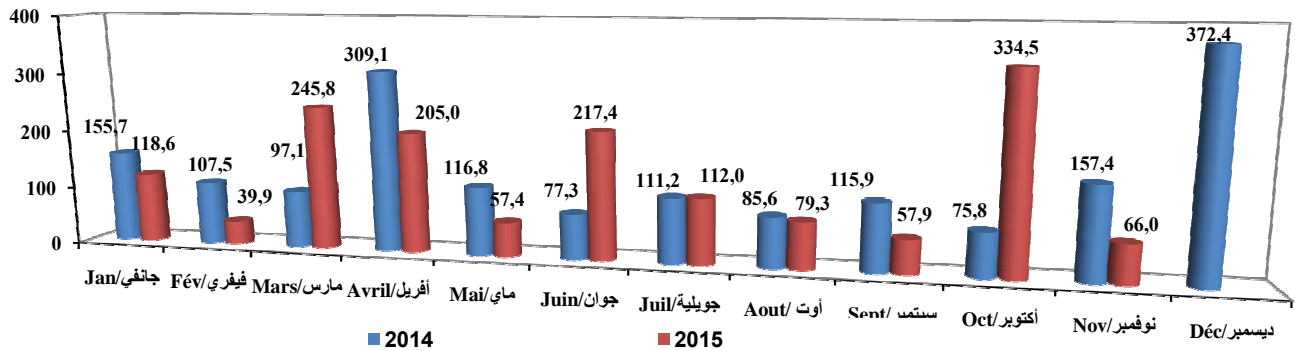




المدخل غير الجبائية  
Recettes Non Fiscales  
Non Tax Revenues

موفى نوفمبر End November 2015 2014		موفى أكتوبر End October 2015 2014		ق م LF 2016	ق م ت LFC / 2015	2014	2013	2012	2011	2010	Headings / Rubriques / العناوين	
(2)	(2)	(2)	(2)	(2)	(2)							
150,0	0,0	150,0	0,0	354,0	487,0	-	-	-	132,4	125,9	(1) Revenus Pétroliers / مداخيل النفط Oil Revenue	1
(2)	(2)	(2)	(2)	(2)	(2)							
35,7	98,4	33,4	97,0	169,0	198,0	121,5	109,7	210,5	277,3	289,5	Redevance Gazoduc / مداخيل عبور أنبوب الغاز Royalties Gazoduc	2
(2)	(2)	(2)	(2)	(2)	(2)							
417,8	475,5	410,3	466,6	496,0	745,0	503,4	1 070,0	757,5	1 566,5	796,0	Revenus des Participations / عائدات المساهمات والمؤسسات Entrepreneurial Income	3
122,0	132,2	122,0	130,4	150,0	308,0	369,7	224,8	632,8	207,4	54,1	Grants / Dons Extérieurs / هبات خارجية	4
0,0	0,0	0,0	0,0	0,0	0,0	0,0	1 070,4	1 105,0	339,8	0,0	Revenu de la Privatisation / مداخيل التخصيص Privatization Revenue	5
141,7	157,9	123,1	143,9	160,0	160,1	166,2	151,6	183,3	280,0	319,0	Recouvrement Principal / استخلاص أصل القروض Receipts from loans repayment	6
559,3	545,4	521,7	414,1	727,0	743,9	621,0	1 044,2	734,7	319,8	540,1	Autres Recettes non fiscales / مداخيل أخرى Other nontax revenue	7
70,0	92,0	70,0		200,0	200,0	92,0	479,0	194,0			منها : Revenus confisqués / الأملاك المصادرة confiscated revenues	
							45,0	41,0			confiscated liquidity/ liquidité confisquée/ السيولة المصادرة	
1 426,5 1 409,4		1 360,5 1 252,0		2 056,0	2 642,0	1 781,8	3 670,7	3 623,8	3 123,2	2 124,6	Total / الجملة	8

التطور الشهري للموارد غير الجبائية  
Evolution Mensuelle des Recettes non Fiscales  
Monthly distribution of non tax revenue



(1) تتكون مداخيل النفط من الأتاوة الراجعة للدولة عن إنتاج النفط الخام و الغاز الطبيعي ومن الأداوات التكميلية . وقع ادراجها بداية من سنة 2012 ضمن الجبائية البترولية.  
Les revenus pétroliers sont composés des redevances en espèces et des redevances complémentaires, à partir de l'année 2012 elles sont classées en recettes fiscales.

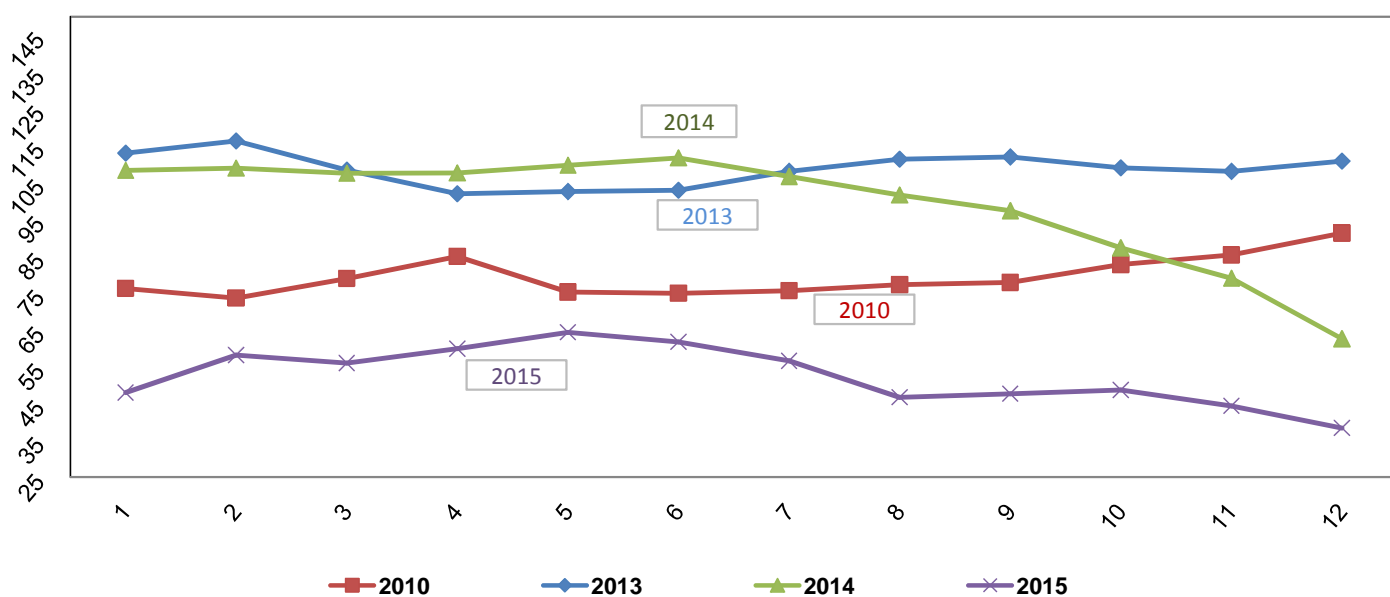
(2) انطلاقا من قانون المالية التكميلي لسنة 2015 تم اعتماد مبدأ فصل عمليات تسويق المحروقات  
A partir de la LFC 2015 il ya eu l'adoption du principe de séparation des opérations de commercialisation des hydrocarbures



معدل أسعار البرنت ( بالدولار للبرميل)  
prix moyen du Brent ( \$/bbl)

2015	2014	2013	2012	2011	2010	2009	2008	2007	
47,90	108,30	113,00	110,60	96,50	76,20	43,59	92,00	53,68	January / Janvier / جاني في 1
58,10	108,90	116,30	119,60	103,80	73,60	43,07	95,04	57,43	February / Fevrier / فيفري 2
55,90	107,50	108,40	125,33	114,50	78,90	46,50	103,66	62,15	March / Mars / مارس 3
59,80	107,60	101,90	119,53	123,50	84,90	50,33	108,97	67,52	April / Avril / أفريل 4
64,30	109,70	102,50	110,31	114,60	75,20	57,50	122,73	67,23	May / Mai / ماي 5
61,70	111,70	102,90	94,84	114,04	74,90	68,60	132,44	71,54	June / Juin / جوان 6
56,54	106,60	108,00	102,60	116,08	75,60	64,60	133,18	77,06	July / Juillet / جويلية 7
46,64	101,60	111,30	113,37	110,37	77,20	72,80	113,03	70,73	August / Aout / أوت 8
47,60	97,30	111,90	112,86	111,90	77,80	67,39	98,13	76,87	September / Septembre / سبتمبر 9
48,60	87,20	109,00	111,60	111,70	82,70	72,80	71,87	82,50	October / Octobre / أكتوبر 10
44,30	79,00	108,00	109,11	110,70	85,30	76,70	52,51	92,61	November / Novembre / نوفمبر 11
38,3	62,5	110,8	109,35	107,8	91,2	74,3	40,35	90,97	December / Décembre / ديسمبر 12
<b>53,76</b>	<b>102,31</b>	<b>108,47</b>	<b>111,80</b>	<b>111,61</b>	<b>78,39</b>	<b>60,35</b>	<b>102,14</b>	<b>70,85</b>	المعدل الى موفى نوفمبر
<b>52,47</b>	<b>98,99</b>	<b>108,67</b>	<b>111,59</b>	<b>111,29</b>	<b>79,46</b>	<b>61,52</b>	<b>96,99</b>	<b>72,52</b>	Moyenne Annuelle / المعدل السنوي

Evolution des prix de pétrole (\$US/baril de Brent)







موارد الاقتراض  
Ressources d'emprunt  
Borrowings

موفى نوفمبر End November 2015 2014		موفى أكتوبر End October 2015 2014		ق م LF 2016	ق م ت LFC / 2015	2014	2013	2012	2011	2010	Headings / Rubriques / العناوين
2 194,1	2 831,4	1 823,4	2 729,1	2 000,0	1 131,0	3 267,5	1 843,1	1 584,1	1 388,4	634,6	<b>1</b> <b>Emprunts Intérieurs / الاقتراض الداخلي</b> <b>Domestic Borrowing</b>
154,5	149,0	154,5	118,0		170,0	180,5	165,3	322,4	373,2	165,5	B Trésor CT 52 Semaines / رقاغ الخزينة قصيرة المدى 52 اسبوع / Treasury Bills CT ( 52 Weeks)
2 007,5	1 662,1	1 636,8	1 590,8	2 000,0	930,0	2 066,6	1 573,9	1 195,3	962,0	469,1	Assimilable Treasury Bills/ BTA / رقاغ الخزينة القابلة للتظهير /
0,0	0,5	0,0	0,5			0,5					Bons du trésor Zero coupon/ رقاغ الخزينة قصاصمة صفر /
0,0	959,4	0,0	959,4			959,4					Emprunt National / الاكنتاب الوطني /
32,1	60,4	32,1	60,4		31,0	60,5	103,9	66,4	53,2		Autres Emprunts Intérieurs / اقتراضات داخلية أخرى /
<b>3 445,8</b>	<b>3 349,0</b>	<b>3 373,5</b>	<b>3 273,8</b>	<b>4 594,0</b>	<b>5 617,0</b>	<b>3 625,2</b>	<b>3 436,7</b>	<b>3 246,4</b>	<b>2 395,8</b>	<b>1 224,5</b>	<b>2</b> <b>Emprunts Extérieurs / الاقتراض الخارجي</b> <b>Foreign Loans</b>
(2)		(2)				(1)					
2 900,0	2 835,8	2 900,0	2 835,8	2 977,0	4 652,5	3 030,2	2760,7	2674,1	1 649,1	359,0	سحوبات على القروض الخارجية لفائدة الميزانية Budgetary Draws / Tirages Budgétisés
125,1	-	125,1	-		1 092,0	415,7	827,1	-	744,5	-	البنك الدولي / BIRD
-	-	-	-		194,5	-	-	793,6	688,0	359,0	البنك الافريقي للتنمية / BAD
588,1	739,3	588,1	739,3		982,0	933,7	801,4				الوكالة الفرنسية للتنمية / AFD
81,4		81,4			81,0		76,0				صندوق النقد الدولي / IMF / FMI
							320,4				صندوق النقد العربي / AMF / FMA
								157,9			برنامج دعم ثنائي ( تركيا ) / Prog d'Appui Bilatéral(Turquie)
197,1	179,0	197,1	179,0		195,0	179,0			53,3		برنامج دعم ثنائي ( ليبيا ) / Prog d'Appui Bilatéral(Lybie)
216,2		216,2			216,0						برنامج دعم ثنائي ( الجزائر ) / Prog d'Appui Bilatéral(Algérie)
(2)		(2)									الاتحاد الأوروبي / Union européenne
1 692,1	1 501,8	1 692,1	1 501,8	2977,0	1892,0	1 501,8	735,8	1526,2	-	-	السوق المالية / Financial Market/Marché Financier/
426,1	390,4	387,1	324,1	517,0	464,5	470,0	478,9	464,6	594,5	743,9	القروض الخارجية الموظفة لمشايخ الدولة Emprunts Extérieurs Affectés
119,7	122,8	86,4	113,9	100,0	100,0	125,0	197,1	107,7	152,2	121,6	القروض الخارجية المعاد إقراضها إلى المؤسسات العمومية Prêts Extérieurs Récédés aux Entreprises Publiques
											Reallocated Loans
				1 000,0	400,0						الصكوك الإسلامية / Sukuk
<b>5 639,9</b>	<b>6 180,4</b>	<b>5 196,9</b>	<b>6 002,9</b>	<b>6 594,0</b>	<b>6 748,0</b>	<b>6 892,7</b>	<b>5 279,8</b>	<b>4 830,5</b>	<b>3 784,2</b>	<b>1 859,1</b>	<b>3</b> <b>Total / الجملة</b>
<b>0,0</b>	<b>0,0</b>	<b>0,0</b>	<b>0,0</b>	<b>0,0</b>	<b>0,0</b>	<b>0,0</b>	<b>0,0</b>	<b>0,0</b>	<b>0,0</b>	<b>0,0</b>	<b>4</b> <b>للتذكير / Pour mémoire / memory</b> BTC < 1an nets / الاقتراض الصافي دون السنة / Treasury Bills < 1 year
						45,0	6,0	1,5			الاقتراضات / Souscription / Borrowing
						45,0	6,0	1,5			التسديدات / Amortissement / Amortization

(1) باعتبار قرض البنك الدولي 827 م د و القرض الياباني 413 م د و قع سحبها في 2012 وباعتبار قرض صندوق النقد الدولي 801 م د والقرض التركي 320 م د وقع سحبها في 2014  
Y compris le prêt de la Banque Mondiale 827 MD et le prêt de la JBIC 413 MD tirés en 2012, le prêt du FMI 801 MD et le prêt TURC 320 MD tirés en 2014

(2) باعتبار قسط بـ 1692 م د من قرض السوق المالية (1892 م د) الذي وقع سحبه في جانفي 2015  
Compte tenu d'une tranche de 1692 MD au titre du prêt du marché financier international 1892 MD tiré en janvier 2015



النفقات بدون خدمة الدين  
Dépenses Hors service de la dette  
Expenditure without debt service

موفى نوفمبر End November		موفى أكتوبر End October		ق م LF	ق م ت LFC / (1)	Headings / Rubriques / العناوين					
2015	2014	2015	2014	2016	2015	2014	2013	2012	2011	2010	
14 780,8	14 790,3	13 495,0	12 603,7	18 619,5	17 702,0	17 275,5	17 446,1	14 636,0	12 502,6	10 001,0	<b>1</b> نفقات التصرف / Dépenses de Gestion <b>Administration Expenditure</b>
-0,1%	12,1%	7,1%	5,1%	5,2%	2,5%	-1,0%	19,2%	17,1%	25,0%	6,8%	
10 512,5	9 326,6	9 551,5	8 583,2	13 000,0	11 631,0	10 541,0	9 608,0	8 655,5	7 679,4	6 785,2	1.1 الأجر و المرتبات / Rémunérations Wages
12,7%	8,1%	11,3%	9,5%	11,8%	10,3%	9,7%	11,0%	12,7%	13,2%	7,7%	
833,2	720,9	736,1	647,4	1 054,9	1 024,4	942,7	969,8	983,4	891,8	841,0	1.2 الوسائل والمعدات / Biens & Services Goods & Services
15,6%	10,6%	13,7%	9,5%	3,0%	8,7%	-2,8%	-1,4%	10,3%	6,0%	1,0%	
3 435,1	4 742,8	3 207,4	3 373,1	4 317,0	4 895,8	5 791,8	6 868,3	4 997,1	3 931,4	2 374,8	1.3 التخللات والتحويلات / Interventions & Transfers Transfers and Interventions
-27,6%	21,3%	-4,9%	-5,4%	-11,8%	-15,5%	-15,7%	37,4%	27,1%	65,6%	6,3%	
(458,0)	(1800,0)	(458,0)	(800,0)	(579,0)	(1286,0)	(2353,0)	(3734,0)	(2111,0)	(1536,0)	(550,0)	(Dont compensation Carburants / منها دعم المحروقات )
				247,7	150,9						1.4 اعتمادات غير موزعة / Dépenses non réparties
3 571,0	2 612,2	3 150,8	2 285,4	5 400,5	5 264,0	4 801,3	4 394,1	4 765,9	4 729,4	4 302,2	<b>2</b> نفقات التنمية / Dépenses en Capital <b>Capital Expenditure</b>
36,7%	1,4%	37,9%	-3,9%	2,6%	9,6%	9,3%	-7,8%	0,8%	9,9%	7,2%	
1 803,5	1 111,1	1 612,5	1 011,9	2 590,1	2 400,5	1 633,7	1 683,9	1 651,1	1 460,9	1 429,2	2.1 الإستثمارات المباشرة / Investissements Directs Direct Investissement
				7,9%	46,9%	-3,0%		13,0%	2,2%	12,0%	
928,6	673,5	791,5	608,3	1 544,5	1 439,9	2 162,5	1 665,4	1 928,2	1 743,9	1 381,5	2.2 التمويل العمومي / Financement Public Capital Transfers
				7,3%	-33,4%	29,8%		10,6%	26,2%	4,8%	
426,1	390,4	387,1	324,1	517,0	464,5	470,0	479,0	464,6	594,5	743,9	2.3 القروض الخارجية الموظفة لمشروع الدولة / Emprunts Extérieurs pour projet de L'Etat Expenditure on Foreign Loans
				11,3%	-1,2%	-1,9%		-21,8%	-20,1%	7,9%	
412,8	437,2	359,7	341,1	598,5	594,0	535,1	565,8	722,0	930,1	747,6	2.4 صناديق الخزينة / Tresor Funds / Fonds du Trésor
				0,8%	11,0%	-5,4%		-22,4%	24,4%	2,4%	
				150,4	365,2						2.5 اعتمادات غير موزعة / Dépenses non réparties
143,8	378,4	41,5	1 173,0	100,0	114,0	384,6	171,3	- 260,0	- 88,7	- 35,7	<b>3</b> القروض / Lending / Prêts
119,7	122,8	86,4	113,9	100,0	100,0	125,0	197,1	107,7	152,2	121,6	3.1 القروض الخارجية المعاد إقرضها إلى المؤسسات العمومية / Prêts Extérieurs Rétrouvés aux Entreprises Publiques Reallocated Loans
24,1	255,6	- 44,9	1 059,1		14,0	259,6	- 25,8	- 367,7	- 240,9	- 157,3	3.2 قروض وتسبقات الخزينة الصافية من الاستخلاصات / Net lending tresor / Prêts et Avances Nets du trésor ( منها تسبقة عن دعم المحروقات / Dont avance sur comp. Carburants )
(60,0)		(60,0)	(800,0)								
18 495,6	17 780,9	16 687,3	16 062,1	24 120,0	23 080,0	22 461,4	22 011,4	19 141,9	17 143,3	14 267,5	<b>4</b> Total / الجملة
4,0%	8,5%	3,9%	8,0%	4,5%	2,8%	2,0%	15,0%	11,7%	20,2%	0,7%	
2097,6	3380,2	2064,6	2965,3	2612,0	3232,0	4153,7	5514,0	3624,1	2869,2	1500,0	منها الدعم / dont Compensation
(1277,6)	(1198,2)	(1244,6)	(1086,9)	(1600,0)	(1530,0)	(1416,7)	(1450,0)	(1235,6)	(1100,0)	(730,0)	دعم المواد الأساسية / Produits de base
(518,0)	(1800,0)	(518,0)	(1600,0)	(579,0)	(1286,0)	(2353,0)	(3734,0)	(2111,0)	(1536,0)	(550,0)	المحروقات / Carburants
(302,0)	(382,0)	(302,0)	(278,4)	(433,0)	(416,0)	(384,0)	(330,0)	(277,5)	(233,2)	(220,0)	النقل / Transport

Classification Fonctionnelle / II - توزيع وظيفي

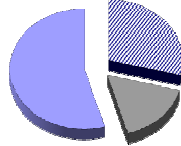
Classification Economique / I - توزيع اقتصادي

Functional Classification /

Economic Classification /

أكتوبر 2015

نفقات اجتماعية  
Social Expenditure  
54.4%

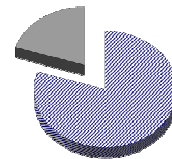


نفقات السيادة  
General Services Expenditure  
29%

نفقات اقتصادية  
Economic Expenditure  
16.6%

نوفمبر 2015

نفقات التنمية  
Capital Exp  
Dépenses en Capital  
%20.1



نفقات التصرف  
Adm. Expenditure  
Dépenses de Gestion  
%79.9

(1) في إطار قانون المالية التكميلي لسنة 2015 تمت مراجعة فرضية سعر برميل النفط من 95 دولار في قانون المالية الأصلي لـ 62 دولار في قانون المالية التكميلي كما تم اعتماد مبدأ فصل عمليات تسويق المحروقات

Dans le cadre de la LFC 2015, l'hypothèse de prix du Baril de pétrole a été révisée de 95 \$ pour la LF à 62 \$ pour la LFC et le principe de séparation des opérations de commercialisation des hydrocarbures a été adopté.

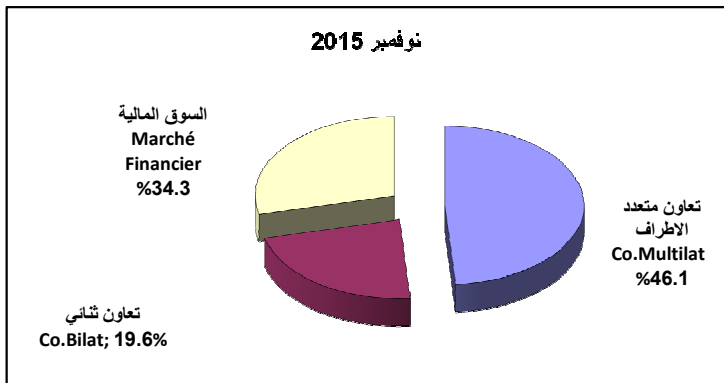


الدين العمومي  
Dette publique  
Public debt

موفى نوفمبر End November 2015 2014		موفى أكتوبر End October 2015 2014		ق م LF 2016	ق م ت LFC / 2015	2014	2013	2012	2011	2010	Headings / Rubriques / العناوين
4 333,0	4 582,3	4 009,1	4 262,9	5 130,0	4 820,0	4 863,9	4 423,3	4 119,9	3 608,2	3 616,1	<b>I</b> Service de la Dette Publique / خدمة الدين العمومي Debt Service
-5,4%	9,4%	-6,0%	10,7%	6,4%	-0,9%	10,0%	7,4%	14,2%	-0,2%	11,5%	
2 650,6	3 099,6	2 525,2	2 961,8	2 913,0	2 790,0	3 226,6	2 176,5	1 606,2	1 013,2	1 566,5	Dette Intérieure / الدين الداخلي Domestic Debt
-14,5%	47,2%	-14,7%	52,9%	4,4%	-13,5%	48,2%	35,5%	58,5%	-35,3%	9,2%	
1 682,4	1 482,7	1 483,9	1 301,1	2 217,0	2 030,0	1 637,3	2 246,8	2 513,7	2 595,0	2 049,6	Dette Extérieure / الدين الخارجي Foreign Debt
13,5%	-28,8%	14,0%	-32,0%	9,2%	24,0%	-27,1%	-10,6%	-3,1%	26,6%	13,4%	
<b>2 798,9</b>	<b>3 182,0</b>	<b>2 569,1</b>	<b>2 969,5</b>	<b>3 280,0</b>	<b>3 070,0</b>	<b>3 349,2</b>	<b>3 009,2</b>	<b>2 852,3</b>	<b>2 418,6</b>	<b>2 464,1</b>	<b>1</b> Remboursement du Principal / تسديد أصل الدين Amortization
-12,0%	10,5%	-13,5%	11,4%	6,8%	-8,3%	11,3%	5,5%	17,9%	-1,8%	19,5%	
1 758,4	2 224,4	1 689,0	2 139,0	1 915,0	1 820,0	2 277,3	1 332,6	925,1	421,0	1 009,5	Dette Intérieure / الدين الداخلي Domestic Debt
-20,9%	68,1%	-21,0%	72,3%	5,2%	-20,1%	70,9%	44,0%	119,7%	-58,3%	15,6%	
1 040,5	957,6	880,1	830,5	1 365,0	1 250,0	1 071,9	1 676,6	1 927,2	1 997,6	1 454,6	Dette Extérieure / الدين الخارجي Foreign Debt
8,7%	-38,5%	6,0%	-41,7%	9,2%	16,6%	-36,1%	-13,0%	-3,5%	37,3%	22,4%	
<b>1 534,1</b>	<b>1 400,3</b>	<b>1 440,0</b>	<b>1 293,4</b>	<b>1 850,0</b>	<b>1 750,0</b>	<b>1 514,7</b>	<b>1 414,1</b>	<b>1 267,6</b>	<b>1 189,6</b>	<b>1 152,0</b>	<b>2</b> Interest / Intérêts / الفائدة
9,6%	7,0%	11,3%	9,3%	5,7%	15,5%	7,1%	11,6%	6,6%	3,3%	-2,4%	
892,2	875,2	836,2	822,8	998,0	970,0	949,3	843,9	681,1	592,2	557,0	Dette Intérieure / الدين الداخلي Domestic Debt
1,9%	11,8%	1,6%	18,3%	2,9%	2,2%	12,5%	23,9%	15,0%	6,3%	-0,7%	
641,9	525,1	603,8	470,6	852,0	780,0	565,4	570,2	586,5	597,4	595,0	Dette Extérieure / الدين الخارجي Foreign Debt
22,2%	-0,1%	28,3%	-3,5%	9,2%	38,0%	-0,8%	-2,8%	-1,8%	0,4%	-3,9%	
<b>44 941,8</b>	<b>40 070,7</b>	<b>44 395,4</b>	<b>39 755,7</b>	<b>50 354,0</b>	<b>45 400,0</b>	<b>40 772,6</b>	<b>34 986,8</b>	<b>31 418,0</b>	<b>28 779,5</b>	<b>25 639,9</b>	<b>II</b> Encours de la Dette Publique / حجم الدين العمومي Outstanding Public Debt En %du PIB / % of GDP
				53,4%	51,9%	50,5%	46,6%	44,7%	44,6%	40,7%	
16 723,0	15 427,5	16 334,7	15 001,1	17 020,0	15 620,0	15 999,1	15 024,0	11 706,3	12 078,1	10 089,4	Domestic Debt / Dette Intérieure / الدين الداخلي % part / % مناب
<b>37,2%</b>	<b>38,5%</b>	<b>36,8%</b>	<b>37,7%</b>	<b>33,8%</b>	<b>34,4%</b>	<b>39,2%</b>	<b>42,9%</b>	<b>37,3%</b>	<b>42,0%</b>	<b>39,4%</b>	
28 218,8	24 643,2	28 060,7	24 754,6	33 334,0	29 780,0	24 773,5	19 962,8	19 711,7	16 701,4	15 550,5	Foreign Debt / Dette Extérieure / الدين الخارجي % part / % مناب
<b>62,8%</b>	<b>61,5%</b>	<b>63,2%</b>	<b>62,3%</b>	<b>66,2%</b>	<b>65,6%</b>	<b>60,8%</b>	<b>57,1%</b>	<b>62,7%</b>	<b>58,0%</b>	<b>60,6%</b>	

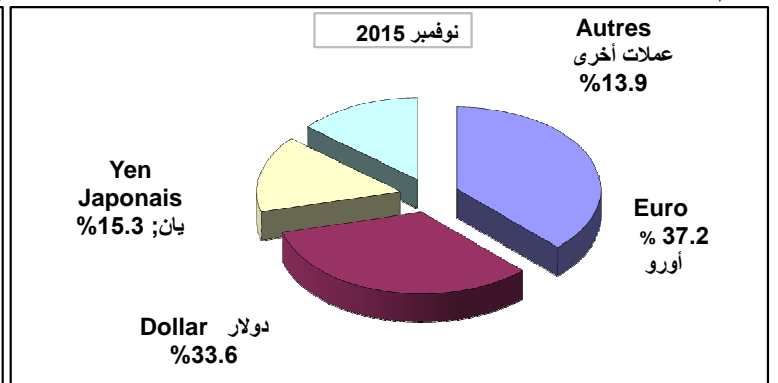
2- هيكلية حجم الدين الخارجي حسب المصادر

Encours de la dette par bailleurs /  
Outstanding by origin /



1- هيكلية حجم الدين الخارجي حسب العملات

Encours de la dette par devises /  
Outstanding by currency /





تبويب حسب المواصفات الدولية

**Présentation selon les normes internationales (classification du FMI  
– Manuel 1986)**

**International presentation (In accordance with IMF classification GFS)  
manual 1986)**



توازن ميزانية الدولة  
Equilibre du Budget de l'Etat  
Budget of State

موفى نوفمبر End November 2015 2014		موفى أكتوبر End October 2015 2014		ق م LF 2016	ق م ت LFC / 2015	2014	2013	2012	2011	2010	Headings / Rubriques / العناوين
18 221,5	17 983,8	16 669,1	16 363,5	22 496,0	20 991,9	20 187,6	19 841,2	18 304,9	16 473,1	14 504,1	جملة الموارد و الهبات / Total Revenue and Grants /Total Rec. & Dons 1
19 888,0	19 023,3	18 004,2	17 211,6	25 810,0	24 669,9	23 809,9	23 274,0	20 226,0	18 052,9	15 100,4	جملة النفقات و القروض الصافية / Total Dépenses & prêts - recouvrements Total Expenditure and net lending 2
-1 858,5	-1 263,7	-1 527,1	- 978,5	-3 664,0	-4 186,0	-4 084,0	-5 207,2	-3 852,9	-2 127,0	- 650,4	Solde Budgetaire /Result /النتيجة 3 دون اعتبار التخصيص و الهبات ومدخل المصادرة /Privat&Dons & Rev confisqués النسبة من الناتج المحلي الإجمالي / in% of GDP / En %du PIB
1 858,5	1 263,7	1 527,1	978,5	2 664,0	3 786,0	4 084,0	5 207,4	3 852,9	2 127,0	650,4	التمويل / Financement /Financing
70,0	92,0	70,0	0,0	200,0	200,0	92,0	479,0	194,0	0,0	0,0	1 الأملك المصادرة / Revenus confisqués 1
0,0	0,0	0,0	0,0	0,0	0,0	0,0	1 070,6	1 105,0	339,8	0,0	2 التخصيص / Privatization/ Privatisation 2
122,0	132,2	122,0	130,4	150,0	308,0	369,7	224,8	632,8	207,4	54,1	3 الهبات الخارجية / Grants /Dons extérieurs 3
- 738,8	-1 351,9	-1 158,3	-1 595,2	85,0	- 689,0	1 069,0	1 672,9	601,8	1 181,6	826,4	5 التمويل الداخلي الصافي / Financement Intérieur Net/ Domestic Financing 5
2 405,3	2 391,4	2 493,4	2 443,3	2 229,0	3 967,0	2 553,3	1 760,1	1 319,2	398,2	- 230,1	4 الإقتراض الخارجي الصافي / Financement Extérieur Net / External net lending / 4
				1000,0	400,0						6 الصكوك الإسلامية / Sukuk 6



جملة الموارد و الهبات  
Total Recettes & Dons  
Total Revenue and Grants

موفى نوفمبر End November 2015 2014		موفى أكتوبر End October 2015 2014		ق م LF 2016	ق م ت LFC / 2015	2014	2013	2012	2011	2010	Headings / Rubriques / العناوين	
18 221,5	17 983,8	16 669,1	16 363,5	22 496,0	20 991,9	20 187,6	19 841,2	18 304,9	16 473,1	14 504,1	<b>Total Recettes &amp; Dons / جملة الموارد و الهبات Total Revenue and Grants</b>	<b>1</b>
18 099,5	17 851,6	16 547,1	16 233,1	22 346,0	20 683,9	19 817,9	19 616,4	17 672,1	16 265,7	14 450,0	<b>Total recettes /Total Revenue / جملة الموارد</b>	<b>2</b>
18 026,6	17 756,2	16 474,3	16 230,2	22 142,0	20 479,9	19 722,4	18 018,8	16 290,6	15 922,0	14 435,4	<b>Current revenue/Recettes courantes / المداخيل الجارية</b>	<b>3</b>
16 936,7	16 732,3	15 431,7	15 255,4	20 600,0	18 510,0	18 572,0	16 321,8	14 864,6	13 629,9	12 698,6	<b>Tax Revenue / Recettes Fiscales / المداخيل الجبائية</b>	<b>4</b>
7162,4	7268,5	6651,6	6719,0	8764,0	7855,6	8143,3	7076,5	6061,4	5935,6	5032,7	الإداء على الدخل و الأرباح الرأسمالية Impôts sur le Revenu, bénéfiques et gains en capital / Taxes on income, profits & capital gains /	
407,6	369,6	370,4	337,5	482,6	443,3	422,0	365,8	327,8	300,7	281,0	Taxes on proprety /Impôts sur patrimoine / الأداء على الممتلكات	
7147,1	7027,9	6447,8	6322,8	9064,8	7842,6	7704,6	6842,3	6609,7	5827,3	5747,5	أداءات داخلية على الخدمات و السلع Impôts Intérieurs sur Biens & Services Domestic taxes on goods & services	
1340,5	1301,9	1189,0	1179,4	1236,5	1464,0	1446,4	1343,1	1332,4	1077,0	1142,7	أداءات على التجارة الخارجية Impôts/commerce extérieur & transactions internationales Taxes on international trade and transactions	
879,1	764,4	772,9	696,7	1052,1	904,5	855,7	694,1	533,3	489,3	494,7	Other taxes / Autres Impôts / أداءات ومعالم أخرى	
1089,9	1023,9	1042,6	974,8	1542,0	1969,9	1150,4	1697,0	1426,0	2 292,1	1 736,8	<b>None Tax Revenue / Recettes Non Fiscales / المداخيل غير الجبائية</b>	<b>5</b>
72,9	95,4	72,8	2,9	204,0	204,0	95,5	527,0	276,5	3,9	14,6	<b>Capital Income / Rec.en capital / مداخيل رأسمالية</b>	<b>6</b>
70	92	70		200,0	200,0	92,0	479,0	194,0			منها confiscated revenues/ revenus confisqués/ الأملاك المصادرة/ confiscated liquidity/ liquidité confisquée/ السيولة المصادرة	
122,0	132,2	122,0	130,4	150,0	308,0	369,7	224,8	632,8	207,4	54,1	<b>Grants / Dons Extérieurs / هبات خارجية</b>	<b>7</b>
0,0	0,0	0,0	0,0	0,0	0,0	0,0	1070,6	1105,0	339,8	0,0	<b>Privatization Revenue /Revenus Privatisation / مداخيل التخصيص</b>	<b>8</b>



جملة النفقات و القروض الصافية من التسديدات  
Total Dépenses et prêts nets des recouvrements  
Total Expenditure & Net Lending

موفى نوفمبر End November 2015 2014		موفى أكتوبر End October 2015 2014		ق م LF 2016	ق م ت LFC / 2015	2014	2013	2012	2011	2010	Headings / Rubriques / العناوين
19 888,0	19 023,3	18 004,2	17 211,6	25 810,0	24 669,9	23 809,9	23 274,0	20 226,0	18 052,9	15 100,4	1 جملة النفقات و القروض الصافية / Total Dépenses & prêts - recouvrements Total Expenditure and net lending
19 885,9	18 802,8	18 085,8	16 182,5	25 870,0	24 716,0	23 591,5	23 227,2	20 665,3	18 409,8	15 393,2	2 Total Expenditure / Dépenses Totales / جملة النفقات
16 690,1	16 285,4	15 294,9	13 988,5	21 067,8	20 039,3	19 133,6	18 995,5	15 988,5	13 793,3	11 273,6	3 Current Expenses / Dépenses courantes / النفقات الجارية
10475,8	9289,9	9518,2	8549,9	12960,0	11591,0	10501,0	9574,0	8616,7	7648,1	6755,3	الأجور و المرتبات / Wages & salaries / Traitements et salaires
1208,4	815,7	1096,0	738,8	1653,2	1611,7	1286,1	1197,7	1155,2	1081,2	1058,2	سلع و خدمات / Goods & Services / Biens et services
1534,1	1400,3	1440,0	1293,4	1850,0	1750,0	1514,7	1414,1	1 267,6	1 189,6	1 152,0	فائدة الدين / Interest Payments / Intérêts de la Dette
3471,8	4779,5	3240,7	3406,4	4357,0	4935,8	5831,8	6809,7	4949,0	3874,4	2308,1	منح و تحويلات / Subventions & Transferts / Transfers and Subsidies /
				247,7	150,9						اعتمادات غير موزعة / non allocated expenditure / Imprévues
3 195,8	2 517,4	2 790,9	2 194,0	4 802,2	4 676,7	4 457,9	4 231,7	4 676,8	4 616,5	4 119,6	4 Dépenses en Capital / نفقات التنمية / Capital Expenditure /
1428,3	1016,3	1252,6	920,5	1991,8	1813,2	1290,3	2021,9	2 027,7	1950,8	2048,1	الاستثمارات و الدفعات المباشرة / investissements et paiements Directs / Direct Investissement
426,1	390,4	387,1	324,1	517,0	464,5	470,0	479,0	464,6	594,5	743,9	سحوبات على القروض الخارجية الموظفة لمشاريع الدولة Budgetary Draws / Tirages Budgétisés
1 341,4	1 110,7	1 151,2	949,4	2143,0	2033,9	2 697,6	2 209,8	2 649,1	2 665,7	2 071,5	تحويلات رأسمالية / Capital Transfers / Transferts en capital / اعتمادات غير موزعة / non allocated expenditure / Imprévues
				150,4	365,2						
2,1	220,5	- 81,6	1 029,1	- 60,0	- 46,1	218,4	46,8	- 439,3	- 356,9	- 292,8	5 Net lending / Prêts - recouvrements / القروض الصافية من التسديدات
24,1	255,6	- 44,9	1 059,1	0,0	14,0	259,6	1,3	- 363,7	- 229,1	- 95,4	قروض و تسبيقات الخزينة الصافية / Prêts et Avances Nets du trésor /
119,7	122,8	86,4	113,9	100,0	100,0	125,0	197,1	107,7	152,2	121,6	القروض الخارجية المعاد إقراضها Retrocedés / Prêts Extérieurs
141,7	157,9	123,1	143,9	160,0	160,1	166,2	151,6	183,3	280,0	319,0	loans reipayment / Recouvrements / الإستخلاصات



المعيار الخاص لنشر البيانات  
**Norme Spéciale de Diffusion des Données (NSDD)**  
**Special Diffusion Data Standard (SDDS)**





المعيار الخاص لنشر البيانات  
Norme Spéciale de Diffusion des Données (NSDD)  
Special Diffusion Data Standard (SDDS)

La Norme Spéciale de Diffusion de Données à la quelle a adhéré la Tunisie depuis 2001, nécessite la publication des données suivantes :

- Les opérations du secteur public annuellement
- Les opérations de l'Administration Centrale mensuellement
- L'encours de la dette publique trimestriellement.

Les données concernant l'année 2016 sont publiées sur le site web du FMI, sur celui de la BCT et sur celui du Ministère des Finances selon le calendrier suivant :

يستدعي المعيار الخاص لنشر البيانات الذي انخرطت فيه البلاد التونسية منذ سنة 2001 نشر البيانات المتعلقة بـ:

- عمليات القطاع العام سنويا
- عمليات الإدارة المركزية شهريا
- حجم الدين العمومي لكل ثلاثية

يتم نشر البيانات المتعلقة بسنة 2016 على موقع صندوق النقد الدولي و على موقع البنك المركزي التونسي و على موقع وزارة المالية و ذلك حسب الرزنامة التالية:

المعيار الخاص لنشر البيانات

Norme Spéciale de Diffusion de Données ( NSDD )  
Special Diffusion Data Standard ( SDDS )

رزنامة نشر بيانات المالية العمومية لسنة 2016

Calendrier de Diffusion des données des statistiques de Finances publiques pour l'année 2016  
Government Finance Statistics Diffusion Data Calendar 2016

ديسمبر Déc. Dec.	نوفمبر Nov. Nov.	أكتوبر Oct. Oct.	سبتمبر Sept. Sept.	أوت Août August	جويلية Juillet July	جون Juin June	ماي Mai May	أفريل Avril April	مارس Mars March	فيفري Février February	جانفي Janvier January	
2015 (30/6)												عمليات القطاع العام Opérations du Secteur Public /Public Sector Operations données annuelles / معطيات سنوية annual data
Nov نوفمبر (30/12)	Oct أكتوبر (30/11)	Sept سبتمبر (31/10)	Août أوت (30/9)	Juillet جويلية (31/8)	Juin جون (29/7)	Mai ماي (30/6)	Avril أفريل (31/5)	Mars مارس (29/4)	Février فيفري (31/3)	Janvier جانفي (29/2)	Déc ديسمبر (29/1)	عمليات الإدارة المركزية Opérations de l'Administration Centrale Central Government Operations données mensuelles / معطيات شهرية monthly data
T3/2016 ش3/2016 (30/11)			T2/ 2016 ش2/2016 (31/8)			T1/2016 ش1/2016 (31/5)			T4/ 2015 ش4/2015 (29/2)			حجم الدين العمومي Encours de la Dette Publique Outstanding Public Debt données trimestrielles / معطيات ثلاثية quarterly data

## Page Nationale ( rubriques relative au MF )

Catégories de données	Unités	Unités en Anglais	Observations				
			Période de référence	Période de référence en Anglais	Données de la période de référence	Données de la période précédente	Variation en %

### SECTEUR DES FINANCES PUBLIQUES

#### I - Opérations du secteur public

<b>1-Recettes Hors privatisation et Dons Extérieurs</b>	<b>MDT</b>	<b>MTD</b>	<b>2014</b>	<b>2014</b>	<b>27 359,4</b>	<b>24 999,2</b>	<b>9,4</b>
<b>(privatisation &amp; Dons Extérieurs)</b>	<b>MDT</b>	<b>MTD</b>	<b>2014</b>	<b>2014</b>	<b>(460,4)</b>	<b>(1 774,2)</b>	
<b>2- Dépenses et Prêts nets Hors Principal Dette</b>	<b>MDT</b>	<b>MTD</b>	<b>2014</b>	<b>2014</b>	<b>31 762,6</b>	<b>30 043,7</b>	<b>5,7</b>
dont: Intérêts dette intérieure	MDT	MTD	2014	2014	974,2	869,7	12,0
dont: Intérêts dette extérieure	MDT	MTD	2014	2014	564,3	571,1	-1,2
<b>3-Solde (Excédent+/Déficit-)Hors privatisation et Dons Extérieurs</b>	<b>MDT</b>	<b>MTD</b>	<b>2014</b>	<b>2014</b>	<b>-4 403,2</b>	<b>-5 044,5</b>	<b>-12,7</b>
<b>4- privatisation &amp; Dons Extérieurs</b>			<b>2014</b>	<b>2014</b>	<b>460,4</b>	<b>1 774,2</b>	
<b>5-Financement intérieur net</b>	<b>MDT</b>	<b>MTD</b>	<b>2014</b>	<b>2014</b>	<b>1 411,0</b>	<b>1 499,7</b>	<b>-5,9</b>
*Fin. Int. à Court Terme	MDT	MTD	2014	2014	0,0	0,0	0,0
*Fin. Int. à Moyen & Long Terme	MDT	MTD	2014	2014	983,5	483,4	103,5
*Autre Financement Intérieur	MDT	MTD	2014	2014	427,5	1 016,3	-57,9
<b>6-Financement extérieur net</b>	<b>MDT</b>	<b>MTD</b>	<b>2014</b>	<b>2014</b>	<b>2 531,8</b>	<b>1 770,6</b>	<b>43,0</b>

#### II - Opérations de l'administration centrale

<b>1-Recettes hors privatisation et Dons extérieurs</b>	<b>MDT</b>	<b>MTD</b>	<b>Novembre/15</b>	<b>November/15</b>	<b>1 552,3</b>	<b>1 684,2</b>	<b>-7,8</b>
<b>(privatisation &amp; Dons Extérieurs)</b>	<b>MDT</b>	<b>MTD</b>	<b>Novembre/15</b>	<b>November/15</b>	<b>( 0,0)</b>	<b>( 24,7)</b>	
<b>2- Dépenses et Prêts nets Hors Principal Dette</b>	<b>MDT</b>	<b>MTD</b>	<b>Novembre/15</b>	<b>November/15</b>	<b>1 883,8</b>	<b>1 975,0</b>	<b>-4,6</b>
dont: Intérêts dette intérieure	MDT	MTD	Novembre/15	November/15	56,0	145,4	-61,5
dont: Intérêts dette extérieure	MDT	MTD	Novembre/15	November/15	38,1	32,4	17,6
<b>3-Solde (Excédent+/Déficit-)Hors privatisation et Dons Extérieurs</b>	<b>MDT</b>	<b>MTD</b>	<b>Novembre/15</b>	<b>November/15</b>	<b>-331,5</b>	<b>-290,8</b>	<b>14,0</b>
<b>4- privatisation &amp; Dons Extérieurs</b>	<b>MDT</b>	<b>MTD</b>	<b>Novembre/15</b>	<b>November/15</b>	<b>0,0</b>	<b>24,7</b>	
<b>5-Financement intérieur net</b>	<b>MDT</b>	<b>MTD</b>	<b>Novembre/15</b>	<b>November/15</b>	<b>419,6</b>	<b>-329,5</b>	<b>-227,3</b>
*Fin. Int. à Court Terme	MDT	MTD	Novembre/15	November/15	0,0	0,0	0,0
*Fin. Int. à Moyen & Long Terme	MDT	MTD	Novembre/15	November/15	301,3	-367,9	-181,9
*Autre Financement Intérieur	MDT	MTD	Novembre/15	November/15	118,3	38,4	208,1
<b>6-Financement extérieur net</b>	<b>MDT</b>	<b>MTD</b>	<b>Novembre/15</b>	<b>November/15</b>	<b>-88,1</b>	<b>595,6</b>	<b>-114,8</b>

#### III - Encours Dette Publique : Administration Centrale

<b>1 - Encours de la dette par échéance</b>							
<b>Encours dette intérieure</b>	<b>MDT</b>	<b>MTD</b>	<b>T3/15</b>	<b>Q3/15</b>	<b>16 805,2</b>	<b>15 068,3</b>	<b>11,5</b>
Dette à CT (< 1 an)	MDT	MTD	T3/15	Q3/15	0,0	0,0	
Dette à M & L terme (> 1 an)	MDT	MTD	T3/15	Q3/15	16 805,2	15 068,3	11,5
<b>Encours Dette extérieure</b>	<b>MDT</b>	<b>MTD</b>	<b>T3/15</b>	<b>Q3/15</b>	<b>27 314,8</b>	<b>26 470,6</b>	<b>3,2</b>
Dette à Court terme	MDT	MTD	T3/15	Q3/15			
Dette à Moyen et Long terme	MDT	MTD	T3/15	Q3/15	27 314,8	26 470,6	3,2
<b>Total encours de la dette</b>	<b>MDT</b>	<b>MTD</b>	<b>T3/15</b>	<b>Q3/15</b>	<b>44 120,0</b>	<b>41 538,9</b>	<b>6,2</b>
			<b>T3/15</b>	<b>Q3/15</b>			
<b>2 - Encours dette extérieure par monnaie</b>			<b>T3/15</b>	<b>Q3/15</b>	<b>27 314,8</b>	<b>26 470,6</b>	<b>3,2</b>
* Dollar US	MDT	MTD	T3/15	Q3/15	9 150,5	8 867,7	3,2
* Euro	MDT	MTD	T3/15	Q3/15	10 625,5	10 191,2	4,3
* Yen japonais	MDT	MTD	T3/15	Q3/15	4 206,5	4 102,9	2,5
* Autres monnaies	MDT	MTD	T3/15	Q3/15	3 332,3	3 308,8	0,7
<b>3 - Encours Dette Garantie</b>	<b>MDT</b>	<b>MTD</b>	<b>T3/15</b>	<b>Q3/15</b>	<b>7 974,5</b>	<b>7 870,6</b>	<b>1,3</b>



الملحقات  
**Annexes**  
**Appendix**



التجارة الخارجية  
Commerce Extérieur  
Foreign Exchange

الى موفى نوفمبر Novembre / November									
2015	2014	2013	2014	2013	2012	2011	2010	2009	
36 488,6	38 426,3	36 001,6	42 042,6	39 509,4	38 178,0	33 695,4	31 816,7	25 877,6	I جملة الواردات / Imports / Total Importations / الزيادة / Croissance / (%)Growth
-5,0%	6,7%	3,4%	6,4%	3,5%	13,3%	5,9%	23,0%	-14,4%	
25 669,4	27 456,7	25 679,8	30 029,0	28 174,9	27 433,6	22 751,9	21 969,8	18 132,0	Régime Général / النظام العام / (%)Growth / Croissance / الزيادة
-6,5%	6,9%	2,9%	6,6%	2,7%	20,6%	3,6%	21,2%	-16,4%	
5 054,1	6 932,0	6 167,1	7 381,5	6 743,4	6 404,5	4 799,4	3 797,3	2 789,7	الطاقة / Energie / Energy / الطاقة / (%)Growth / Croissance / الزيادة
-27,1%	12,4%	3,8%	9,5%	5,3%	33,4%	26,4%	36,1%	-43,2%	
20 615,3	20 524,7	19 512,7	22 647,5	21 431,5	21 029,1	17 952,5	18 172,5	15 342,3	دون الطاقة / Hors Energie / Except Energy / دون الطاقة / (%)Growth / Croissance / الزيادة
0,4%	5,2%	2,6%	5,7%	1,9%	17,1%	-1,2%	18,4%	-8,5%	
10 819,2	10 969,6	10 321,8	12 013,6	11 334,5	10 744,4	10 943,5	9 846,9	7 745,6	النظام غير المقيم / Régime Offshore / النظام غير المقيم / (%)Growth / Croissance / الزيادة
-1,4%	6,3%	4,7%	6,0%	5,5%	-1,8%	11,1%	27,1%	-9,5%	
25 258,0	25 860,0	25 459,9	28 406,7	27 701,2	26 547,7	25 091,9	23 519,0	19 469,2	II جملة الصادرات / Total exportations / الزيادة / Croissance / (%)Growth
-2,3%	1,6%	5,2%	2,5%	4,3%	5,8%	6,7%	20,8%	-17,6%	
8 060,2	8 702,0	9 572,0	9 586,8	10 311,6	10 200,3	8 681,9	9 157,9	7 596,5	Régime Général / النظام العام / (%)Growth / Croissance / الزيادة
-7,4%	-9,1%	3,1%	-7,0%	1,1%	17,5%	-5,2%	20,6%	-31,5%	
1 825,6	3 542,6	3 990,0	3 741,7	4 203,8	4 450,4	3 649,5	3 313,9	2 637,7	الطاقة / Energie / Energy / الطاقة / (%)Growth / Croissance / الزيادة
-48,5%	-11,2%	-1,5%	-11,0%	-5,5%	21,9%	10,1%	25,6%	-35,3%	
6 234,6	5 159,4	5 582,0	5 845,1	6 107,8	5 749,9	5 032,4	5 844,0	4 958,8	دون الطاقة / Hors Energie / Except Energy / دون الطاقة / (%)Growth / Croissance / الزيادة
20,8%	-7,6%	6,7%	-4,3%	6,2%	14,3%	-13,9%	17,9%	-29,3%	
17 197,8	17 158,0	15 887,9	18 819,9	17 389,6	16 347,4	16 410,0	14 361,1	11 872,7	النظام غير المقيم / Régime Offshore / النظام غير المقيم / (%)Growth / Croissance / الزيادة
0,2%	8,0%	6,5%	8,2%	6,4%	-0,4%	14,3%	21,0%	-5,4%	
-11230,6	-12566,3	-10541,7	-13635,9	-11808,2	-11 630,3	-8 603,5	-8 297,7	-6 408,4	III نتيجة الميزان التجاري / Balance commerciale / الزيادة / Croissance / (%)Growth
69,2%	67,3%	70,7%	67,6%	70,1%	69,5%	74,5%	73,9%	75,2%	IV نسبة التغطية / Margin Ratio / Taux de couverture / الزيادة / Croissance / (%)Growth
31,4%	31,7%	37,3%	31,9%	36,6%	37,2%	38,2%	41,7%	41,9%	Régime Général / النظام العام / (%)Growth / Croissance / الزيادة
159,0%	156,4%	153,9%	156,7%	153,4%	152,1%	150,0%	145,8%	153,3%	Régime Offshore / النظام غير المقيم / (%)Growth / Croissance / الزيادة



## Introduction

Les statistiques de finances publiques publiées dans le bulletin mensuel « Résultats de l'Exécution du Budget de l'État » sont présentées en Arabe, en Français et en Anglais selon deux concepts distincts pour répondre aux besoins de tous les utilisateurs :

- (1) Une présentation Organique conforme à la loi organique du budget, permettant le suivi du budget tel qu'il est présenté dans les textes réglementaires.
- (2) Une présentation analytique qui se rapproche de la méthodologie internationale (celle du Manuel des Statistiques des Finances Publiques 1986 du Fonds Monétaire International), afin d'effectuer des rapprochements et des comparaisons internationales.

Le bulletin ainsi que le calendrier de diffusion des données des statistiques de finances publiques sont disponibles sur le site Internet du Ministère des Finances : [www.portail.finances.gov.tn](http://www.portail.finances.gov.tn)

En outre, les données mensuelles et annuelles des finances publiques figurent également sur le Tableau d'Affichage des Normes et Données du Fonds Monétaire International, à l'adresse Internet suivante : <http://dsbb.imf.org>

## I- Définitions

Le Budget Général de l'Etat (Administration Centrale) couvre l'ensemble des opérations inscrites en recettes et en dépenses au niveau des comptes ci-après :

- Le Budget de fonctionnement de l'Etat : Titre I
- Le Budget d'Equipement de l'Etat (Titre II) y compris les paiements directs sur tirages extérieurs (n'ayant pas transité par le CCT) au titre des projets de l'Etat ainsi que les prêts extérieurs rétrocédés aux entreprises publiques.
- Les Fonds Spéciaux du Trésor (FST)
- Les Fonds de Concours
- Les Prêts et avances nets du Trésor

### - Le Déficit ou solde Budgétaire Net

C'est la différence entre l'ensemble des recettes propres et l'ensemble des dépenses hors amortissement du principal de la dette publique. Le concept est celui retenu dans le manuel des statistiques des Finances Publiques du FMI de 1986.

### - Les Recettes Propres

C'est la somme consolidée, après élimination des mouvements inter-comptes, des recettes fiscales et des recettes non fiscales y compris les dons et les recouvrements de prêts.

La présentation analytique classe ces recouvrements de prêts du côté des dépenses au poste « prêts nets des recouvrements ». Cette différence de classification constitue l'une des divergences entre les deux présentations.

### - Les Recettes Fiscales

Elles comprennent les recettes fiscales ordinaires (titre I) et les recettes fiscales affectées aux différents fonds de Trésor (Fonds Spéciaux et Fonds de concours).



#### - Les Recettes non fiscales

Elles comprennent les revenus du domaine sur les excédents et dividendes, les redevances au titre du passage du Gazoduc, des recouvrements du principal des prêts accordés aux entreprises publiques, les dons extérieurs en espèces ainsi que les recettes de privatisation.

#### - Les Dépenses hors principal de la dette

Elles englobent les dépenses de gestion, les dépenses d'équipement, les prêts et avances nets du Trésor et les intérêts servis au titre de la dette publique.

#### - Les Dépenses de fonctionnement

Elles comprennent les dépenses de rémunérations, les moyens des services et les interventions y compris celles des Fonds du Trésor (c'est à dire l'ensemble des dépenses ordinaires des Fonds du Trésor).

#### - Les Dépenses d'équipement

Elles comprennent :

- Les investissements directs de l'Etat,
- Les transferts et les prêts accordés aux entreprises publiques et les dépenses des Fonds du Trésor.
- Les prêts et avances du trésor

#### - Le Financement Net

Par définition, le financement total est égal, en valeur absolue, au déficit budgétaire.

Le Financement englobe toutes les opérations d'emprunt et d'amortissement de dettes de l'Etat avec tous les autres secteurs, tant intérieurs qu'extérieurs. Il est égal à la somme algébrique suivante : Emprunts de l'Etat (extérieurs et intérieurs)-l'amortissement de dettes payé par celui-ci + la variation nette des soldes de trésorerie de l'Etat (Compte Courant du Trésor et autres dépôts) entre le début et la fin de la période.

## **II. Base institutionnelle et juridique de production des données**

En Vertu de l'article 13 bis nouveau du décret N°. 2011-2856 du 7 octobre 2011, modifiant et complétant le décret N°. 91-556 du 23 avril 1991 portant organisation du Ministère des Finances, la Direction Générale des Ressources et Équilibres (DGRE) du Ministère des Finances est chargée de « l'élaboration et la diffusion des statistiques relatives aux finances publiques ».

## **III. Champ de couverture des données**

Les données couvrent l'Administration Centrale c'est-à-dire les unités couvertes par le budget de l'Etat. Elles incluent un nombre limité d'Établissements publics administratifs (EPA).

## **IV. Base d'enregistrement des données**

Les données sont enregistrées sur la base Encaissements pour les recettes, et Décaissements pour les dépenses.

## **V- Les sources de données**

1. L'application « **RAFIK** » pour les recettes du budget de l'Etat, et l'application « **SINDA** » pour les recettes liées au commerce extérieur.
2. L'application « **ADEB** » pour les dépenses publiques
3. L'application « **SIADÉ** » pour les opérations de la dette extérieure (tirages et remboursements).
4. L'application « **INSAF** » pour les opérations concernant les rémunérations des fonctionnaires de l'Etat.



## VI. Tableau de passage entre les différentes présentations :

Classification organique (Conforme à la loi organique de Budget N° 2004-42 du 13 Mai 2004)		Classification Internationale
<b>I- Recettes</b> ▪ Recettes Titre I  ▪ Recettes Titre II  ▪ Recettes des Fonds du Trésor	▪Section 1 : Recettes Fiscales ordinaires Catégorie 1 : Impôts Directs Catégorie 2 : Impôts Indirects  ▪Section 2 : Recettes Non Fiscales ordinaires Catégorie 3 : Revenus financiers Catégorie 4 : Revenus du domaine de l'Etat  ▪Section 3 : Recettes exceptionnelles Catégorie 5 : Recouvrements des prêts Catégorie 6 : Autres recettes  Section 4 : Ressources d'emprunt Catégorie 7 : Ressources d'emprunt intérieur Catégorie 8 : Ressources d'emprunt extérieur Catégorie 9 : Ressources d'emprunt extérieur affectées  Section 5 : Recettes affectées aux FT Catégorie 10 : Recettes Fiscales affectées Catégorie 11 : Recettes Non Fiscales affectées	<b>I- Recettes</b> ▪ Recettes fiscales  ▪ Recettes Non fiscales Hors Recouvrement du principal : A reclasser dans « Prêts net des recouvrements ». ▪ Recettes en capital ▪ Dons ▪ Recettes de privatisation  ▪ Ressources d'emprunts : classées en dessous de la ligne en financement
<b>II- Dépenses</b> ▪ Dépenses Titre I  ▪ Dépenses Titre II  ▪ Dépenses des Fonds du Trésor (**)	▪Section 1 : dépenses de gestion Partie 1 : Rémunérations publiques Partie 2 : moyens des services Partie 3 : Interventions publiques Partie 4 : dépenses imprévues  ▪Section 2 : Partie 5 : Intérêts de la dette  ▪Section 3 : Dépenses de développement Partie 6 : Investissements directs Partie 7 : Financement public Partie 8 : dépenses imprévues Partie 9 : dépenses sur ressources extérieures affectées ▪ Section 4 : Partie 10: Remboursement du principal de la dette publique  Section 5 : Dépenses des fonds de trésor  Partie 11 : dépenses des Fonds Spéciaux Partie 12 : dépenses des Fonds de concours	<b>II- Dépenses &amp; Prêts Nets</b> ▪ Dépenses courantes : Les allocations familiales sont reclassées de « rémunérations » à « subventions et transferts »  ▪ Dépenses en capital : les dépenses de capital du Ministère de la défense sont classés en dépenses courantes « biens et services » ▪ Prêts Nets : Prêts et avances accordées moins les recouvrements de principal.  ▪ Amortissement de la dette classé en dessous de la ligne en financement.

(\*\*) Les dépenses des fonds du trésor (FST et FC) sont réparties entre dépenses de gestion et dépenses de développement selon la nature de ces dépenses et le domaine d'intervention du Fonds.



**I- Publications Mensuelles :**

**I - النشريات الشهرية :**

- 1- Bulletin Mensuel du Suivi des réalisations du Budget de l'Etat
- 2- Norme Spéciale de Diffusion des Données (NSDD)

- 1- النشريات الشهرية لمتابعة تنفيذ ميزانية الدولة .
- 2- المعيار الخاص لنشر البيانات (شهرية).

**II- Publications annuelles**

**II- النشريات السنوية :**

- 1- Rapport annuel des Finances Publiques
- 2- Rapport semestriel des Finances Publiques
- 3- les Finances Publiques durant le Plan
- 4- Rapport annuel de suivi du plan : Commission des Finances Publiques
- 5- Statistiques de l'exécution des Finances Publiques envoyées au FMI

- 1- التقرير السنوي للمالية العمومية .
- 2- التقرير نصف السنوي للمالية العمومية .
- 3- التقرير حول المالية العمومية خلال فترة المخطط .
- 4- التقرير السنوي للجنة القطاعية للمالية العمومية والسوق المالية حول إنجازات المخطط .
- 5- الإحصاءات الموجهة لصندوق النقد الدولي حول نتائج المالية العمومية السنوية.

**III- Les Lois**

**III- القوانين**

- 1- La loi 99-32 du 13 Avril 1999 sur le Système National des Statistiques.
- 2- Le Décret 2011-2856 du 7 Octobre 2011 sur l'organisation du Ministère des Finances.
- 3- La loi organique du Budget (n° 2004-42 du 13 Mai 2004).
- 4- Code de la comptabilité publique (loi 73-81 du 31 Décembre 1973.)
- 5- Code des droits d'enregistrement et de timbre (loi n° 93-53 du 17 Mai 1993).
- 6- Code de l'impôt sur le revenu des personnes physiques et de l'impôt sur les sociétés (loi n° 89-114 du 30 Décembre 1989).
- 7- Code de la taxe sur la valeur ajoutée (loi n°88-61 du 2 Juin 1988).
- 8- Code de la fiscalité locale (loi n° 97-11 du 3 Février 1997).
- 9- Code des douanes
- 10- Les Lois de finances

- 1- القانون 99-32 الصادر في 13 أبريل 1999 و المتعلق بالمنظومة الوطنية للإحصاء.
- 2- الأمر عدد 2856-2011 الصادر في 7 أكتوبر 2011 و المتعلق بتنظيم وزارة المالية.
- 3- القانون الأساسي للميزانية عدد 42 لسنة 2004 مؤرخ في 13 ماي 2004
- 4- مجلة المحاسبة العمومية (القانون عدد 81 الصادر في 31 ديسمبر 1973 )
- 5- مجلة معالم التسجيل والطابع الجبائي (القانون عدد 53 لسنة 1993 المؤرخ في 17 ماي 1993)
- 6- مجلة الضريبة على دخل الأشخاص الطبيعيين والضريبة على الشركات (القانون عدد 114 لسنة 1989 المؤرخ في 30 ديسمبر 1989)
- 7- مجلة الأداء على القيمة المضافة (القانون عدد 61 المؤرخ في 2 جوان 1988)
- 8- مجلة الجباية المحلية (القانون عدد 11 لسنة 1997 المؤرخ في 3 فيفري 1997)
- 9- مجلة الديوانة.
- 10- قوانين المالية .