



Republic of Tunisia
Ministry of Finances
D.G.R.E

République Tunisienne
Ministère des Finances
D.G.R.E

الجمهورية التونسية
وزارة المالية
الإدارة العامة للموارد و التوازنات



www.portail.finances.gov.tn



نتائج وقتية لتنفيذ ميزانية الدولة

إلى موفى مارس 2015

**Résultats provisoires de l'Exécution du
Budget de l'Etat**

Fin Mars 2015

Provisional State Budget's Achievement

End March 2015



ملاحظات

Notes

Notes

1- Data are in Millions of Tunisian Dinars and cover state's Budget: Revenues, borrowing, Current Expenditure, Capital Expenditure, Net Lending and Debt Service.

1- Les données sont exprimées en Million de Dinar Tunisien (MDT) et couvrent les opérations du Budget de L'Etat : les revenus, les ressources d'emprunts, les dépenses de gestion, les dépenses d'investissement, les prêts et avances nets du trésor et le service de la dette publique.

1 - المعطيات معدة بحساب مليون دينار تونسي (م د ت) و تغطي عمليات ميزانية الدولة : المداخيل ، موارد الاقتراض ، نفقات التصرف ، نفقات التنمية ، قروض وتسبيقات الخزينة الصافية و تسديد الدين العمومي (أصلا و فائدة).

2- The percent indicates increasing rates.

2- Les pourcentages en dessous des données chiffrées représentent les taux d'évolution par rapport à la même période de l'année précédente.

2 - تمثل النسب المئوية المرسومة تحت الأرقام نسب التطور مقارنة بنفس الفترة من السنة السابقة.

3- Data are produced in accordance with the Organic Budget Law (n°2004-42 du 13 Mai 2004)

3- Les données sont produites conformément à la Loi Organique du Budget (n°2004-42 du 13 Mai 2004)

3 - يتم إعداد البيانات طبقا للقانون الأساسي للميزانية (قانون عدد 42 لسنة 2004 المؤرخ في 13 ماي 2004)

4- The Fiscal year begins 1st January and ends on the 31 December.

4- L'année Fiscale commence le 1er Janvier et se termine le 31 Décembre.

4 - تبدأ السنة المالية في 1 جانفي و تنتهي في 31 ديسمبر من نفس السنة .

5- Data for 2013-2014 was updated.

5- Une mise à jour a été effectuée pour les années 2013-2014.

5 - تم تحيين المعطيات المتعلقة بالسنوات 2013-2014.

6- For any more information, users can contact:

Mr. Abdelmalek Saadaoui
saadaoui.abdelmalek@planet.tn
Or Mrs. Ben Algja Ibtissem
ibalgja@finances.tn
Or Miss Abidi Manel
mabidi@finances.tn

6- Pour tout renseignement, les utilisateurs peuvent contacter :

Mr. Abdelmalek Saadaoui
saadaoui.abdelmalek@planet.tn
Ou Madame: Ben Algja Ibtissem
ibalgja@finances.tn
Ou Melle Abidi Manel
mabidi@finances.tn

6 - لطلب المزيد من التوضيح يمكن الإتصال بـ: السيد عبد الملك السعداوي

saadaoui.abdelmalek@planet.tn
أو السيدة إبتسام بن علجية
ibalgja@finances.tn
أو الأنسة منال عبيدي
mabidi@finances.tn

General Directorate of balances and resources Ministry of Finance, La Kasbah Tunis
Phone : 71 569 369
Fax : 71 575 681

La Direction Générale des Ressources et des Equilibres - Ministère des Finances, La Kasbah Tunis
Téléphone: 71 569 369
Fax : 71 575 681

الإدارة العامة للموارد و التوازنات - وزارة المالية - القصبة تونس
الهاتف : 71 569 369
الفاكس : 71 575 681



In accordance with the budget law presentation	Présentation selon la loi organique du budget	I - تبويب حسب القانون الأساسي للميزانية
▪ State's budget	▪ Equilibre du Budget de l'Etat	▪ ميزانية الدولة
▪ Tax Revenue	▪ Recettes fiscales	▪ المداخيل الجبائية
Monthly distribution of tax revenue	Evolution mensuelle des recettes fiscales	التطور الشهري للموارد الجبائية
▪ Non tax revenue	▪ Recettes non fiscales	▪ المداخيل غير الجبائية
Oil prices evolution	Evolution des prix des carburants	تطور أسعار المحروقات
▪ Borrowings	▪ Ressources d'emprunts	▪ موارد الاقتراض
▪ Expenditure without dept service	▪ Dépenses hors services de la dette	▪ النفقات بدون خدمة الدين
Economic classification	Classification économique	توزيع اقتصادي
Functional classification	Classification fonctionnelle	توزيع وظيفي
▪ Public dept	▪ Dette publique	▪ الدين العمومي
Outstanding classification by currency	Répartition de l'encours de la dette Extérieure par devises	توزيع حجم الدين الخارجي حسب العملات
Outstanding Classification by origin	Répartition de l'encours de la dette Extérieure par bailleurs	توزيع حجم الدين الخارجي حسب المصادر
▪ State's budget – consolidated data.	▪ Equilibre du Budget de l'Etat- Résultats consolidés.	▪ توازن ميزانية الدولة – النتائج المجمعة
International presentation	Présentation selon les normes internationales	II - تبويب تحليلي حسب المواصفات الدولية
▪ State's budget	▪ Equilibre du Budget de l'Etat	▪ توازن ميزانية الدولة
▪ Total revenue & grants	▪ Total recettes & dons	▪ جملة الموارد والهبات
▪ Total expenditure & net lending	▪ Total dépenses et prêts – recouvrements	▪ جملة النفقات و القروض الصافية من التسديدات
▪ State's budget – consolidated data.	▪ Equilibre du Budget de l'Etat- Résultats consolidés.	▪ توازن ميزانية الدولة – النتائج المجمعة
Special Diffusion Data Standard (SDDS)	Norme Spéciale de Diffusion des Données (NSDD)	III - المعيار الخاص لنشر البيانات
▪ Calendar	▪ Calendrier	▪ الرزنامة
▪ Data	▪ Données	▪ البيانات
Appendix	Annexes	IV - الملحقات
▪ Foreign exchange	▪ Commerce extérieur	▪ التجارة الخارجية
▪ News	▪ Actualités	▪ المستجدات
▪ Methodological note	▪ Note méthodologique	▪ مذكرة منهجية
▪ Government finance statistics publications catalogue	▪ Catalogue des publications de statistiques des finances publiques	▪ قائمة النشريات الإحصائية للمالية العمومية



تبويب حسب القانون الأساسي للميزانية
Présentation selon la Loi Organique du Budget
In accordance with the budget law presentation



توازن ميزانية الدولة
Equilibre du Budget de l'Etat
Budget of State

موفى مارس End March		موفى شبيري End Feb		ق م LF	Prov.	ق م ت LFC /	Headings / Rubriques / العناوين			
2015	2014	2015	2014	2015	2014	2014	2013	2012	2011	
6 029.7	5 291.1	3 928.7	3 649.5	29 000.0	27291.3	27 775.0	26420.6	23 260.7	20 749.9	I جملة الموارد / Total Revenue/ Total Recettes
14.0%	-15.4%	7.6%	4.9%	6.3%	3.3%	5.1%	13.6%	12.1%	16.0%	
5 412.6	5 087.9	3 147.9	3 286.3	21 595.0	20354.8	20 331.0	19992.5	18 488.4	16 753.1	1 جملة الموارد الذاتية / Total Revenue/ Total Recettes propres
6.4%	21.8%	-4.2%	18.4%	6.1%	1.8%	1.7%	8.1%	10.4%	13.0%	
5 009.5	4 727.6	2 989.4	3 023.1	19 820.0	18 580.6	18 592.0	16 321.8	14 864.6	13 629.9	1.1 المدخلات الجبائية / Recettes Fiscales / Tax Revenue
6.0%	24.7%	-1.1%	23.2%	6.7%	13.8%	13.9%	9.8%	9.1%	7.3%	
				22.2%	22.5%	22.5%	21.4%	21.0%	21.1%	نسبة الضغط الجبائي / Fiscal Pression / Pression Fiscale
403.1	360.3	158.5	263.2	1 775.0	1 774.2	1 739.0	3 670.7	3 623.8	3 123.2	1.2 المدخلات غير الجبائية / Recettes non Fiscales / Nontax Revenue
617.1	203.2	780.8	363.2	7 405.0	6 936.5	7 444.0	6 428.1	4 772.3	3 996.8	2 موارد الاقتراض والخزينة / Ressources d'emprunt et trésorerie / Borrowings and Treasury Deposits
2 491.8	1 036.3	2 220.5	680.4	7 405.0	6 892.9	7 294.0	5 279.3	4 764.1	3 731.0	2.1 موارد الاقتراض / Ressources d'emprunts / Borrowings
-1 874.7	- 833.1	-1 439.7	- 317.2	0.0	43.6	150.0	1 148.8	8.1	265.8	2.2 موارد الخزينة / Ressources de trésorerie / Tresor Deposits
6 029.7	5 291.1	3 928.7	3 649.5	29 000.0	27 291.3	27 775.0	26 420.6	23 260.7	20 749.9	II جملة النفقات / Expenditures/Total Dépenses
14.0%	-15.4%	7.6%	4.9%	6.3%	3.3%	5.1%	13.6%	12.1%	16.0%	
5 117.1	4 739.5	3 150.8	3 297.3	25 575.0	23 948.6	24 575.0	23 425.8	20 409.5	18 333.0	3 النفقات دون تسديد أصل الدين / Dépenses Hors Principal / Expenditures & Lending without Amortization
8.0%	-5.3%	-4.4%	26.3%	6.8%	2.2%	4.9%	14.8%	11.3%	18.9%	
4 068.5	4 039.9	2 623.8	2 641.7	17 970.0	17 255.5	17 530.0	17 446.1	14 636.0	12 502.6	3.1 نفقات التصرف / Dépenses de Gestion / Administration Expenditure
0.7%	-4.4%	-0.7%	22.0%	4.1%	-1.1%	0.5%	19.2%	17.1%	25.0%	
483.3	442.1	328.0	308.5	1 705.0	1 512.8	1 475.0	1 414.1	1 267.6	1 189.7	3.2 فائدة الدين / Intérêts de la Dette / Interest Payments
9.3%	9.8%	6.3%	21.4%	12.7%	7.0%	4.3%	11.6%	6.5%	3.3%	
311.5	308.4	210.2	222.7	980.0	949.4	870.0	843.9	681.1	592.3	الدين الداخلي / Dette Intérieure / Domestic Debt
1.0%	30.3%	-5.6%	64.0%	3.2%	12.5%	3.1%	23.9%	15.0%	6.3%	
171.8	133.7	117.8	85.8	725.0	563.4	605.0	570.2	586.5	597.4	الدين الخارجي / Dette Extérieure / Foreign Debt
28.5%	-19.4%	37.3%	-27.5%	28.7%	-1.2%	6.1%	-2.8%	-1.8%	0.4%	
425.4	234.6	224.7	311.1	5 800.0	4 801.1	5 320.0	4 394.1	4 765.9	4 729.4	3.3 نفقات التنمية / Dépenses en Capital / Capital Expenditure
81.3%	-28.1%	-27.8%	85.5%	20.8%	9.3%	21.1%	-7.8%	0.8%	9.9%	
139.9	22.9	- 25.7	36.0	100.0	379.2	250.0	171.6	- 260.0	- 88.7	3.4 القروض / Lending / Prêts
912.6	551.6	777.9	352.2	3 425.0	3 342.7	3 200.0	2 994.8	2 851.2	2 416.9	4 تسديد أصل الدين / Remboursement du Principal / Amortization
284.7	347.4	- 8.8	- 12.0	-4 391.0	-4 054.2	-4 842.0	-5 207.5	-3 852.9	-2 127.1	5 النتيجة / Solde Budgetaire / Result دون اعتبار التخصيص والهبات ومدخلات المصاردة / Privat&Dons & Rev confis النسبة من الناتج المحلي الإجمالي / in% of GDP / En %du PIB
				-4.9%	-4.9%	-5.8%	-6.8%	-5.5%	-3.3%	
										التمويل / Financement / Financing
				200.0	92.0	300.0	479.0	194.0		6 الإملاك المصاردة / Revenus confisqués
10.8	1.0	5.9	1.0	211.0	368.4	298.0	1295.2	1737.8	547.2	7 التخصيص والهبات / Privatization& Grants / Privatisation& Dons
-2101.7	-205.5	-1874.0	97.7	795.0	1033.6	1020.0	1659.3	600.7	1179.9	8 التمويل الداخلي الصافي / Financement Intérieur Net / Domestic Financing
1806.2	-142.9	1876.9	-86.7	2660.0	2560.2	3024.0	1774.0	1320.3	400.0	9 التمويل الخارجي الصافي / Financement Extérieur Net / External net lending
				525.0		200.0				10 الصكوك الإسلامية / Sukuk
				52.9%	49.2%	51.5%	45.8%	44.5%	44.5%	نسبة الدين العمومي من الناتج (% du PIB) / Encours de la Dette Publique / Outstanding Public Debt (% of GDP)

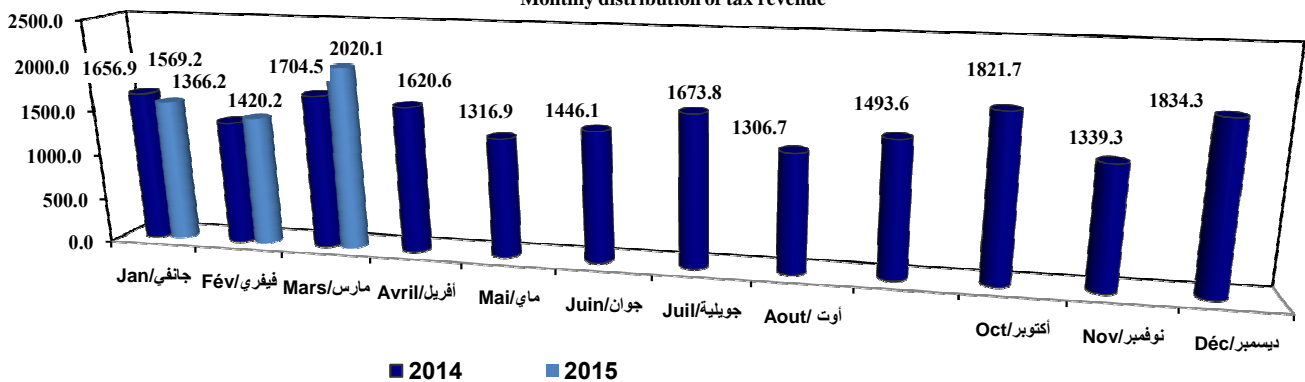


المدخلات الجبائية
Recettes Fiscales
Tax Revenues

موفى مارس End March 2015 2014		موفى فيفري End Feb 2015 2014		ق م LF 2015	Prov. 2014	ق م ت LFC / 2014	2013	2012	2011	Headings / Rubriques / العناوين
2 449.7	2 212.8	1 331.9	1 379.3	8 671.1	8 167.9	8 229.0	7 118.0	6 089.2	5 914.4	1 Impôts Directs / الأداوات المباشرة Direct Tax
10.7%	36.2%	-3.4%	35.2%	6.2%	14.7%	15.6%	16.9%	3.0%	17.5%	
1 164.8	1 035.1	792.4	731.5	4 428.8	4 095.1	4 116.0	3 707.4	3 187.9	2 873.0	1.1 Impôts sur le Revenu / الأداوة على الدخل Taxes on Income /
12.5%	12.2%	8.3%	15.4%	8.1%	10.5%	11.0%	16.3%	11.0%	10.5%	
1 284.9	1 177.7	539.5	647.8	4 242.3	4 072.8	4 113.0	3 410.6	2 901.3	3 041.4	1.2 Impôts sur les Sociétés / الضريبة على الشركات Corporate Income Tax
9.1%	67.6%	-16.7%	67.8%	4.2%	19.4%	20.6%	17.6%	-4.6%	25.0%	
2 559.8	2 514.8	1 657.5	1 643.8	11 148.9	10 412.7	10 363.0	9 203.8	8 775.4	7 715.5	2 Impôts Indirects / الأداوات غير المباشرة Indirect Taxes
1.8%	16.1%	0.8%	14.6%	7.1%	13.1%	12.6%	4.9%	13.7%	0.6%	
177.4	183.8	116.1	129.4	844.0	809.3	880.0	728.9	715.5	561.2	2.1 Droits de Douanes / المعاليم الديوانية Customs Duties
-3.5%	6.6%	-10.3%	18.1%	4.3%	11.0%	20.7%	1.9%	27.5%	-0.5%	
1 156.4	1 199.7	759.7	772.8	5 338.0	5 105.8	4 822.0	4 452.0	4 375.8	3 848.4	2.2 TVA / الأداوة على القيمة المضافة VAT
-3.6%	15.3%	-1.7%	10.5%	4.5%	14.7%	8.3%	1.7%	13.7%	2.6%	
404.0	382.4	263.3	241.0	1 841.0	1 684.8	1 734.0	1 656.0	1 597.6	1 468.7	2.3 Excises / Droits de Consommation / معلوم الإستهلاك
5.6%	12.6%	9.3%	7.1%	9.3%	1.7%	4.7%	3.7%	8.8%	-6.1%	
822.0	748.9	518.4	500.6	3 125.9	2 812.8	2 927.0	2 366.9	2 086.5	1 837.2	2.4 Autres Impôts indirects / أداوات ومعاليم مختلفة Other taxes /
9.8%	22.1%	3.6%	25.2%	11.1%	18.8%	23.7%	13.4%	13.6%	2.7%	
5 009.5	4 727.6	2 989.4	3 023.1	19 820.0	18 580.6	18 592.0	16 321.8	14 864.6	13 629.9	3 Total / الجملة
6.0%	24.7%	-1.1%	23.2%	6.7%	13.8%	13.9%	9.8%	9.1%	7.3%	
4 021.5	3 687.1	2 338.0	2 368.6	15 208.3	14 029.1	14 131.0	12 182.5	10 826.4	10 255.0	Régime Interieur / نظام داخلي
988.0	1 040.5	651.4	654.5	4 611.7	4 551.5	4 461.0	4 139.3	4 038.1	3 374.9	Régime Douanier / نظام ديواني
				22.2%	22.5%	22.5%	21.4%	21.0%	21.1%	Tx de la pression Fiscale / نسبة الضغط الجبائي الجملي
				20.4%	20.3%	20.2%	19.2%	19.2%	19.5%	Tx de la pression Fiscale sans pétrole / نسبة الضغط الجبائي دون النفط

التطور الشهري للموارد الجبائية

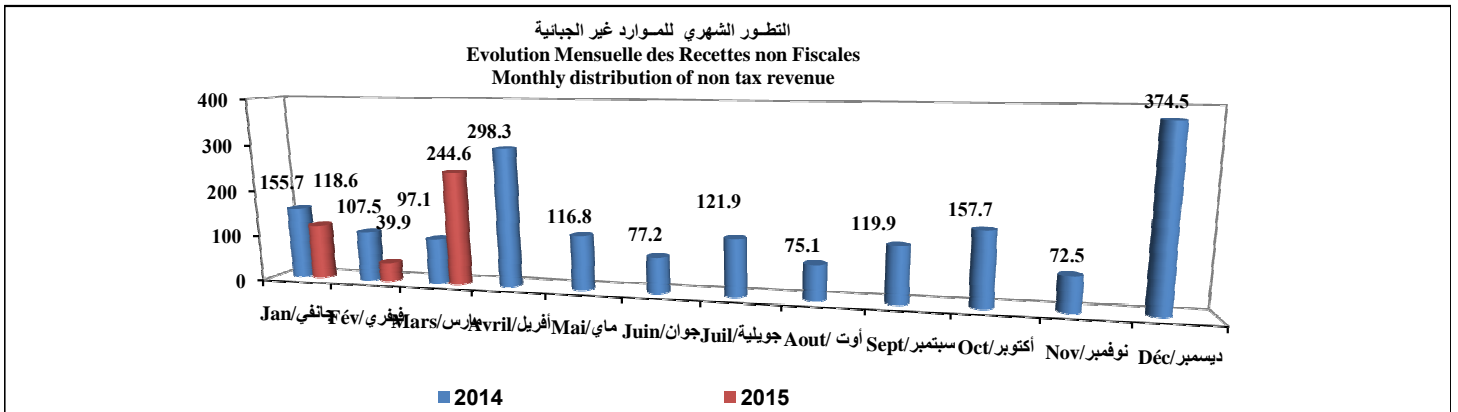
Evolution Mensuelle des Recettes Fiscales
Monthly distribution of tax revenue





المدخل غير الجبائية
Recettes Non Fiscales
Non Tax Revenues

موفى مارس End March		موفى فيفري End Feb		ق م LF	ق م ت LFC /	Headings / Rubriques / العناوين				
2015	2014	2015	2014	2015	2014	2014	2013	2012	2011	
0.0	0.0	0.0	0.0	0.0	0.0	0.0	0.0	0.0	132.4	1 (*) Revenus Pétroliers / مدخل النفط Oil Revenue
6.7	62.9	4.7	61.5	242.0	121.5	130.0	109.7	210.5	277.3	2 Redevance Gazoduc / مدخل عبور أنبوب الغاز Royalties Gazoduc
187.7	93.8	0.0	53.7	550.0	503.4	465.0	1 070.0	757.5	1 566.5	3 Revenus des Participations / عائدات المساهمات والمؤسسات Entrepreneurial Income
10.8	1.0	5.9	1.0	211.0	368.4	298.0	224.8	632.8	207.4	4 Grants / Dons Extérieurs / هبات خارجية
0.0	0.0	0.0	0.0	0.0	0.0	0.0	1 070.4	1 105.0	339.8	5 Revenu de la Privatisation / مدخل التخصيص Privatization Revenue
47.1	44.5	32.5	41.8	130.1	165.9	100.0	151.6	183.3	280.0	6 Recouvrement Principal / إستخلاص أصل القروض Receipts from loans repayment
150.8	158.1	115.4	105.2	641.9	615.0	746.0	1 044.2	734.7	319.8	7 Autres Recettes non fiscales / مدخل أخرى Other nontax revenue
				200.0	92.0	300.0	479.0	194.0		منها : Revenus confisqués / الأملاك المصادرة confiscated revenues
							45.0	41.0		confiscated liquidity/ liquidité confisquée/ السيولة المصادرة
403.1	360.3	158.5	263.2	1 775.0	1 774.2	1 739.0	3 670.7	3 623.8	3 123.2	8 Total / الجملة



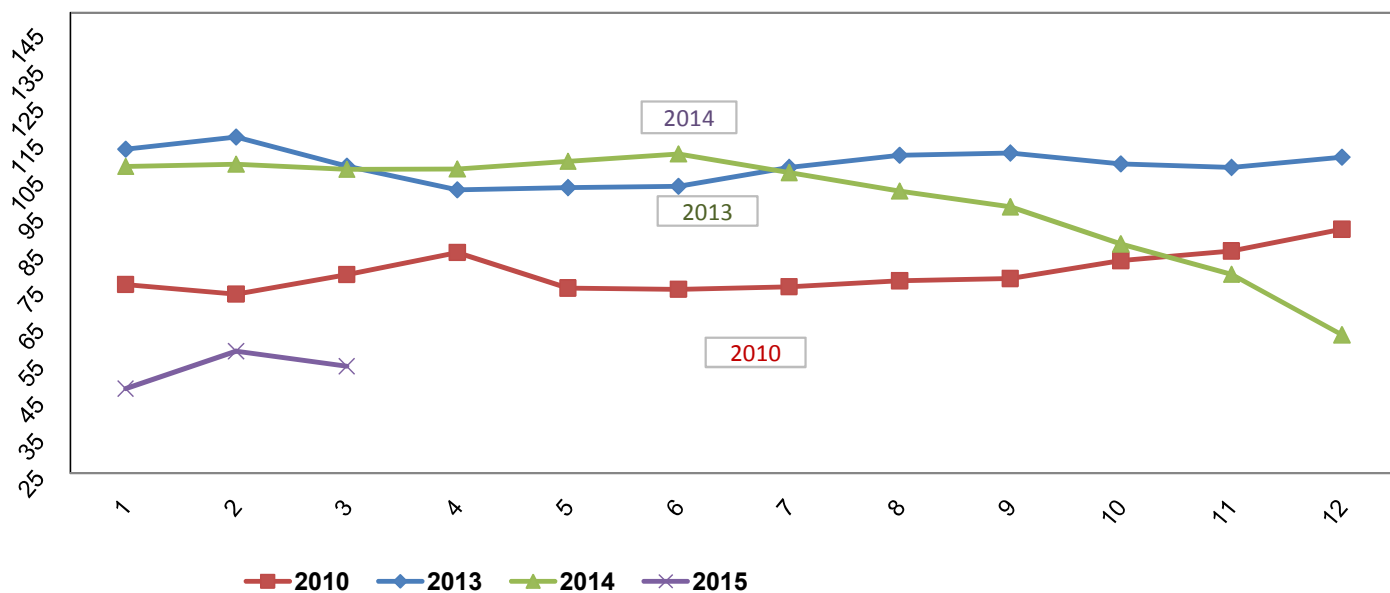
(*) تتكون مدخل النفط من الأتاوة الراجعة للدولة عن إنتاج النفط الخام و الغاز الطبيعي ومن الأداءات التكميلية . وقع ادراجها بداية من سنة 2012 ضمن المدخل المتأتية من الضريبة على الشركات البترولية.



معدل أسعار البرنت (بالدولار للبرميل)
prix moyen du Brent (\$/bbl)

2015	2014	2013	2012	2011	2010	2009	2008	2007	
47.90	108.30	113.00	110.60	96.50	76.20	43.59	92.00	53.68	January / Janvier / جاتفي 1
58.10	108.90	116.30	119.60	103.80	73.60	43.07	95.04	57.43	February / Fevrier / فيفري 2
54.00	107.50	108.40	125.33	114.50	78.90	46.50	103.66	62.15	March / Mars / مارس 3
107.60	101.90	119.53	123.50	84.90	50.33	108.97	67.52	April / Avril / أفريل 4	
109.70	102.50	110.31	114.60	75.20	57.50	122.73	67.23	May / Mai / ماي 5	
111.70	102.90	94.84	114.04	74.90	68.60	132.44	71.54	June / Juin / جوان 6	
106.60	108.00	102.60	116.08	75.60	64.60	133.18	77.06	July / Juillet / جويلية 7	
101.60	111.30	113.37	110.37	77.20	72.80	113.03	70.73	August / Aout / أوت 8	
97.30	111.90	112.86	111.90	77.80	67.39	98.13	76.87	September / Septembre / سبتمبر 9	
87.20	109.00	111.60	111.70	82.70	72.80	71.87	82.50	October / Octobre / أكتوبر 10	
79.00	108.00	109.11	110.70	85.30	76.70	52.51	92.61	November / Novembre / نوفمبر 11	
62.5	110.8	109.35	107.8	91.2	74.3	40.35	90.97	December / Décembre / ديسمبر 12	
53.33	98.99	108.67	111.59	111.29	79.46	61.52	96.99	72.52	Moyenne Annuelle / المعدل السنوي

Evolution des prix de pétrole (\$US/baril de Brent)





موارد الاقتراض
Ressources d'emprunt

موفى مارس End March		موفى فيفري End Feb		ق م LF	Prov.	ق م ت LFC /	Headings / Rubriques / العناوين			
2015	2014	2015	2014	2015	2014	2014	2013	2012	2011	
486.3	988.3	215.9	641.4	3 000.0	3 267.4	3 000.0	1 843.1	1 517.7	1 335.2	1 Emprunts Intérieurs / الاقتراض الداخلي Domestic Borrowing
										B Trésor CT 52 Semaines / رقاخ الخزينة قصيرة المدى 52 أسبوع / Treasury Bills CT (52 Weeks) 1.1
91.5	69.5	55.0	30.5	200.0	180.5	160.0	165.3	322.4	373.2	
375.5	913.4	149.0	610.4	2 500.0	2 066.6	1 840.0	1 573.9	1 195.3	962.0	Assimilable Treasury Bills/ BTA / رقاخ الخزينة القابلة للتظير 1.2
0.0	0.5	0.0	0.5		0.5					Bons du trésor Zero coupon/ رقاخ الخزينة قصاصمة صفر 1.3
				300.0		500.0				BTNA / رقاخ الخزينة غير قابلة للتداول 1.4
					959.4	500.0				Emprunt National / الاكتتاب الوطني 1.5
					60.4		103.9			Emprunt intérieur en devises/ الاقتراض الداخلي بالعملة 1.6
19.3	4.9	11.9								Aquisition de 2 avions de transport militaire/ اقتناء طائرات نقل عسكري 1.7
2 005.5	48.0	2 004.6	39.0	3 880.0	3 625.5	4 094.0	3 436.2	3 246.4	2 395.8	2 Emprunts Extérieurs / الاقتراض الخارجي Foreign Loans
							(*)			
1 989.5	0.0	1 989.5		3 315.5	3 030.5	3 555.2	2760.2	2674.1	1 649.1	سحوبات على القروض الخارجية لفائدة الميزانية Budgetary Draws / Tirages Budgétisés 2.1
15.6	35.0	14.7	28.0	464.5	470.0	438.8	478.9	464.6	594.5	القروض الخارجية الموظفة لمشاريع الدولة Emprunts Extérieurs Affectés Affected Foreign Loans 2.2
0.4	13.0	0.4	11.0	100.0	125.0	100.0	197.1	107.7	152.2	القروض الخارجية المعاد إقراضها إلى المؤسسات العمومية Prêts Extérieurs Réroccédés aux Entreprises Publiques Reallocated Loans 2.3
				525.0		200.0				Sukuk / الصكوك الإسلامية 3
2 491.8	1 036.3	2 220.5	680.4	7 405.0	6 892.9	7 294.0	5 279.3	4 764.1	3 731.0	4 Total / الجملة
0.0	0.0	0.0	0.0	0.0	0.0	0.0	0.0	0.0	0.0	للتذ كير / Pour mémoire / memory BTC <1an nets / الاقتراض الصافي دون السنة Treasury Bills < 1 year الاقتراضات / Souscription / Borrowing التسديدات / Amortissement / Amortization

(*) باعتبار قرض البنك الدولي 827 م د و القرض الياباني 413 م د و قع سحبها في 2012 وباعتبار قرض صندوق النقد الدولي 801 م د و القرض التركي 320 م د و قع سحبها في 2014
Y compris le prêt de la Banque Mondiale 827 MD et le prêt de la JBIC 413 MD tirés en 2012 , le prêt du FMI 801 MD et le prêt TURC 320 MD tirés en 2014

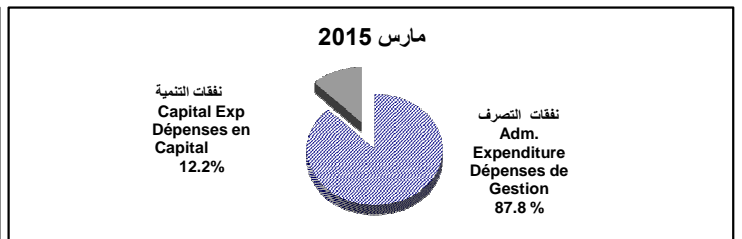
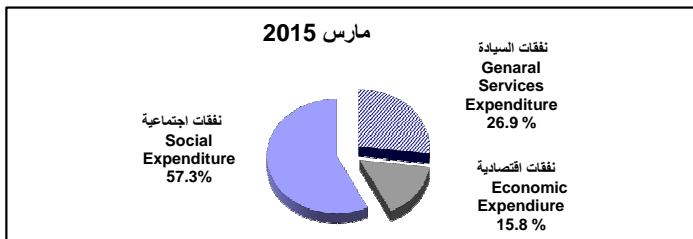


النفقات بدون خدمة الدين
Dépenses Hors service de la dette
Expenditure without debt service

موفى مارس End March 2015	موفى فيفري End Feb 2015	موفى فيفري 2014	ق م LF 2015	ق م Prov. 2014	ق م ت LFC / 2014	2013	2012	2011	Headings / Rubriques / العناوين	
4 068.5	4 039.9	2 623.8	2 641.7	17 970.0	17 255.5	17 530.0	17 446.1	14 636.0	12 502.6	1 نفقات التصرف / Dépenses de Gestion / Administration Expenditure
0.7%	-4.4%	-0.7%	22.0%	4.1%	-1.1%	0.5%	19.2%	17.1%	25.0%	
3 159.2	2 869.1	2 112.2	1 963.7	11 197.4	10 541.0	10 504.8	9 608.0	8 655.5	7 679.4	1.1 الأجر و المرتبات / Rémunérations / Wages
10.1%	12.8%	7.6%	11.5%	6.2%	9.7%	9.3%	11.0%	12.7%	13.2%	
421.6	391.5	255.0	188.2	1 099.4	922.9	991.3	969.8	983.4	891.8	1.2 الوسائل والمعدات / Biens & Services / Goods & Services
7.7%	-0.6%	35.5%	7.4%	19.1%	-4.8%	2.2%	-1.4%	10.3%	6.0%	
487.7	779.3	256.6	489.8	5 367.5	5 791.6	5 765.1	6 868.3	4 997.1	3 931.4	1.3 التحويلات و التحويلات / Interventions & Transfers / Transfers and Interventions
-37.4%	-39.5%			-7.3%	-15.7%	-16.1%	37.4%	27.1%	65.6%	
				305.7		268.8				1.4 اعتمادات غير موزعة / Dépenses non réparties
425.4	234.6	224.7	311.1	5 800.0	4 801.1	5 320.0	4 394.1	4 765.9	4 729.4	2 نفقات التنمية / Dépenses en Capital / Capital Expenditure
81.3%	-28.1%	-27.8%	85.5%	20.8%	9.3%	21.1%	-7.8%	0.8%	9.9%	
262.5	110.6	124.9	177.2	2 387.9	1 633.5	1 860.0	1 683.9	1 651.1	1 460.9	2.1 الإستثمارات المباشرة / Investissements Directs / Direct Investissement
				46.2%	-3.0%	10.5%		13.0%	2.2%	
104.2	40.5	55.4	71.4	1 757.4	2 162.5	2 232.7	1 665.4	1 928.2	1 743.9	2.2 التمويل العمومي / Financement Public / Capital Transfers
				-18.7%	29.8%	34.1%		10.6%	26.2%	
15.6	35.0	14.7	28.0	464.5	470.0	438.8	479.0	464.6	594.5	2.3 القروض الخارجية الموظفة لمشايخ الدولة / Emprunts Extérieurs pour projet de L'Etat / Expenditure on Foreign Loans
				-1.2%	-1.9%	-8.4%		-21.8%	-20.1%	
43.1	48.5	29.7	34.5	761.0	535.1	655.5	565.8	722.0	930.1	2.4 صناديق الخزينة / Tresor Funds / Fonds du Trésor
				42.2%	-5.4%	15.9%		-22.4%	24.4%	
				429.3		133.0				2.5 اعتمادات غير موزعة / Dépenses non réparties
139.9	22.9	- 25.7	36.0	100.0	379.2	250.0	171.6	- 260.0	- 88.7	3 القروض / Prêts / Lending
0.4	13.0	0.4	11.0	100.0	125.0	100.0	197.1	107.7	152.2	3.1 القروض الخارجية المعاد إقراضها إلى المؤسسات العمومية / Prêts Extérieurs Rétrocédés aux Entreprises Publiques / Reallocated Loans
139.5	9.9	- 26.1	25.0		254.2	150.0	- 25.5	- 367.7	- 240.9	3.2 قروض وتسبيقات الخزينة الصافية من الاستخلاصات / Net lending tresor / Prets et Avances Nets du trésor
4 633.8	4 297.4	2 822.8	2 988.8	23 870.0	22 435.8	23 100.0	22 011.7	19 141.9	17 143.3	4 الجملة / Total
7.8%	-6.6%	-5.6%	26.9%	6.4%	1.9%	4.9%	15.0%	11.7%	20.2%	
251.4	354.4	89.6	230.9	3742.0	4154.0	4145.0	5514.0	3624.1	2869.2	منها الدعم / dont Compensation
(152.9)	(264.1)	(0.0)	(140.5)	(1500.0)	(1417.0)	(1407.0)	(1450.0)	(1235.6)	(1100.0)	دعم المواد الأساسية / Produits de base
(0.0)	(0.0)	(0.0)	(0.0)	(1826.0)	(2353.0)	(2353.0)	(3734.0)	(2111.0)	(1536.0)	المحروقات / Carburants
(98.5)	(90.3)	(89.6)	(90.4)	(416.0)	(384.0)	(385.0)	(330.0)	(277.5)	(233.2)	النقل / Transport

I - توزيع اقتصادي / Classification Economique

Economic Classification /



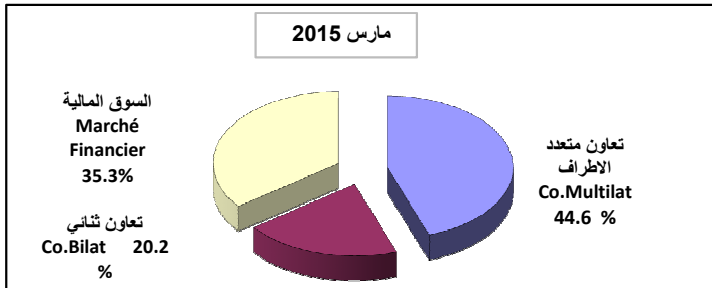


الدين العمومي
Dette publique
Public debt

موفى مارس End March 2015 2014		موفى فيفري End Feb 2015 2014		ق م LF 2015	Prov. 2014	ق م ت LFC / 2014	2013	2012	2011	Headings / Rubriques / العناوين
1 395.9	993.7	1 105.9	660.7	5 130.0	4 855.5	4 675.0	4 408.9	4 118.8	3 606.6	I خدمة الدين العمومي / Service de la Dette Publique / Debt Service
40.5%	-39.8%	67.4%	-41.2%	5.7%	10.1%	6.0%	7.0%	14.2%	-0.3%	
1 024.8	669.1	860.4	449.2	3 185.0	3 226.8	3 000.0	2 176.5	1 606.2	1 013.4	الدين الداخلي / Dette Intérieure / Domestic Debt
53.2%	1.5%	91.5%	82.3%	-1.3%	48.3%	37.8%	35.5%	58.5%	-35.3%	
371.1	324.6	245.5	211.5	1 945.0	1 628.7	1 675.0	2 232.4	2 512.6	2 593.2	الدين الخارجي / Dette Extérieure / Foreign Debt
14.3%	-67.2%	16.1%	-75.9%	19.4%	-27.0%	-25.0%	-11.2%	-3.1%	26.5%	
912.6	551.6	777.9	352.2	3 425.0	3 342.7	3 200.0	2 994.8	2 851.2	2 416.9	1 تسديد أصل الدين / Remboursement du Principal / Amortization
65.4%	-55.8%	120.9%	-59.5%	2.5%	11.6%	6.9%	5.0%	18.0%	-1.9%	
713.3	360.7	650.2	226.5	2 205.0	2 277.4	2 130.0	1 332.6	925.1	421.1	الدين الداخلي / Dette Intérieure / Domestic Debt
97.8%	-14.7%			-3.2%	70.9%	59.8%	44.0%	119.7%	-58.3%	
199.3	190.9	127.7	125.7	1 220.0	1 065.3	1 070.0	1 662.2	1 926.1	1 995.8	الدين الخارجي / Dette Extérieure / Foreign Debt
4.4%	-76.9%	1.6%	-83.4%	14.5%	-35.9%	-35.6%	-13.7%	-3.5%	37.2%	
483.3	442.1	328.0	308.5	1 705.0	1 512.8	1 475.0	1 414.1	1 267.6	1 189.7	2 الفائدة / Interest / Intérêts / الفائدة
9.3%	9.8%	6.3%	21.4%	12.7%	7.0%	4.3%	11.6%	6.5%	3.3%	
311.5	308.4	210.2	222.7	980.0	949.4	870.0	843.9	681.1	592.3	الدين الداخلي / Dette Intérieure / Domestic Debt
1.0%	30.3%	-5.6%	64.0%	3.2%	12.5%	3.1%	23.9%	15.0%	6.3%	
171.8	133.7	117.8	85.8	725.0	563.4	605.0	570.2	586.5	597.4	الدين الخارجي / Dette Extérieure / Foreign Debt
28.5%	-19.4%	37.3%	-27.5%	28.7%	-1.2%	6.1%	-2.8%	-1.8%	0.4%	
40 731.9	37 583.5	40 879.7	35 911.2	47 306.0	40 621.3	42 620.0	35 002.2	31 420.1	28 779.5	II حجم الدين العمومي / Encours de la Dette Publique / Outstanding Public Debt
				52.9%	49.2%	51.5%	45.8%	44.5%	44.5%	En %du PIB / % of GDP
14 315.9	17 308.9	14 099.6	15 578.9	18 006.0	15 812.8	16 240.0	15 024.0	11 706.3	12 078.1	الدين الداخلي / Dette Intérieure / Domestic Debt / الدين الداخلي / Dette Intérieure / Domestic Debt
35.1%	46.1%	34.5%	43.4%	38.1%	38.9%	38.1%	42.9%	37.3%	42.0%	مناب / % مناب / %
26 416.0	20 274.6	26 780.1	20 332.3	29 300.0	24 808.5	26 380.0	19 978.2	19 713.8	16 701.4	الدين الخارجي / Dette Extérieure / Foreign Debt / الدين الخارجي / Dette Extérieure / Foreign Debt
64.9%	53.9%	65.5%	56.6%	61.9%	61.1%	61.9%	57.1%	62.7%	58.0%	مناب / % مناب / %

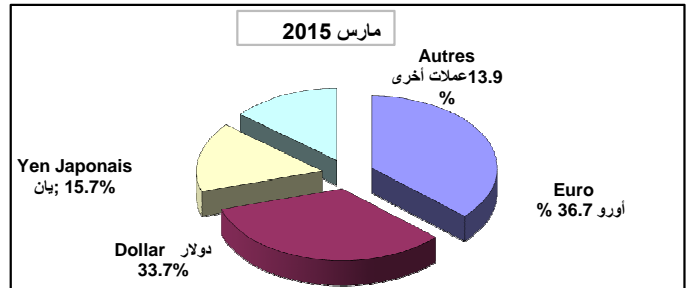
2- هيكلية حجم الدين الخارجي حسب المصادر

Encours de la dette par bailleurs /
Outstanding by origin /



1- هيكلية حجم الدين الخارجي حسب العملات

Encours de la dette par devises /
Outstanding by currency /





تبويب حسب المواصفات الدولية
Présentation selon les normes internationales (classification du FMI
– Manuel 1986)
International presentation (In accordance with IMF classification GFS)
manual 1986)



توازن ميزانية الدولة
Equilibre du Budget de l'Etat
Budget of State

موفى مارس End March		موفى فيفري End Feb		ق م LF	ق م Prov.	ق م ت LFC /	Headings / Rubriques / العناوين			
2015	2014	2015	2014	2015	2014	2014	2013	2012	2011	
5 365.5	5 043.4	3 115.4	3 244.5	21 464.9	20 188.9	20 231.0	19 841.2	18 304.9	16 473.1	جملة الموارد و الهبات / Total Revenue and Grants /Total Rec. & Dons 1
5 070.0	4 695.0	3 118.3	3 255.5	25 444.9	23 782.7	24 475.0	23 274.3	20 226.0	18 053.0	جملة النفقات و القروض الصافية / Total Dépenses & prêts – recouvrements Total Expenditure and net lending 2
284.7	347.4	- 8.8	- 12.0	-4 391.0	-4 054.2	-4 842.0	-5 207.5	-3 852.9	-2 127.1	النتيجة / Soide Budgetaire /Result 4 دون اعتبار التخصيص و الهبات ومداد الخيل المصادرة / Privat&Dons & Rev confisqués النسبة من الناتج المحلي الإجمالي / in% of GDP / En %du PIB -3.3%
				-4.9%	-4.9%	-5.8%	-6.8%	-5.5%		التمويل / Financement /Financing
				200.0	92.0	300.0	479.0	194.0		1 الأملك المصادرة / Revenus confisqués 1
0.0	0.0	0.0	0.0	0.0	0.0	0.0	1 070.6	1 105.0	339.8	2 التخصيص / Privatization/ Privatisation 2
10.8	1.0	5.9	1.0	211.0	368.4	298.0	224.8	632.8	207.4	3 الهبات الخارجية / Grants /Dons extérieurs 3
1 806.2	- 142.9	1 876.9	- 86.7	2 660.0	2 560.2	3 024.0	1 774.0	1 320.3	400.0	4 الإقتراض الخارجي الصافي / Financement Extérieur Net / External net lending 4
2005.5	48.0	2004.6	39.0	3880.0	3 625.5	4094.0	3 436.2	3246.4	2 395.8	الاتقراضات / Borrowing / Souscription 5
199.3	190.9	127.7	125.7	1220.0	1 065.3	1070.0	1 662.2	1926.1	1 995.8	التسديدات / Amortization / Amortissement 5
-2 101.7	- 205.5	-1 874.0	97.7	795.0	1 033.6	1 020.0	1 659.3	600.7	1 179.9	5 التمويل الداخلي الصافي / Financement Intérieur Net/ Domestic Financing 5
				525.0		200.0				6 الصكوك الإسلامية / Sukuk 6



جملة الموارد و الهبات
Total Recettes & Dons
Total Revenue and Grants

موفى مارس End March		موفى فيفري End Feb		ق م LF	Prov.	ق م ت LFC /	Headings / Rubriques / العناوين			
2015	2014	2015	2014	2015	2014	2014	2013	2012	2011	
5 365.5	5 043.4	3 115.4	3 244.5	21 464.9	20 188.9	20 231.0	19 841.2	18 304.9	16 473.1	1 جملة الموارد و الهبات / Total Recettes & Dons Total Revenue and Grants
5 354.7	5 042.4	3 109.5	3 243.5	21 253.9	19 820.5	19 933.0	19 616.4	17 672.1	16 265.7	2 جملة الموارد / Total recettes / Total Revenue
5 353.8	5 041.5	3 109.1	3 242.8	21 049.9	19 724.9	19 629.0	18 018.8	16 290.6	15 922.0	3 المداخيل الجارية / Recettes courantes / Current revenue
5 009.5	4 727.6	2 989.4	3 023.1	19 820.0	18 580.6	18 592.0	16 321.8	14 864.6	13 629.9	4 المداخيل الجبائية / Recettes Fiscales / Tax Revenue
2449.7	2212.8	1331.9	1379.3	8651.0	8140.6	8201.0	7076.5	6061.4	5935.6	الأداء على الدخل و الأرباح الرأسمالية Impôts sur le Revenu, bénéfiques et gains en capital / Taxes on income, profits & capital gains /
104.7	98.1	63.2	66.7	458.3	420.1	493.0	365.8	327.8	300.7	أداء على الممتلكات / Impôts sur patrimoine / Taxes on proprety
1902.4	1883.8	1238.3	1216.8	8313.7	7713.8	7584.5	6842.3	6609.7	5827.3	أداءات داخلية على الخدمات و السلع Impôts Intérieurs sur Biens & Services Domestic taxes on goods & services
313.8	321.8	204.0	208.7	1467.7	1448.5	1533.0	1343.1	1332.4	1077.0	أداءات على التجارة الخارجية Impôts/commerce extérieur & transactions internationales Taxes on international trade and transactions
238.9	211.1	152.0	151.6	929.3	857.6	780.5	694.1	533.3	489.3	أداءات و معالم أخرى / Autres Impôts / Other taxes
344.3	313.9	119.7	219.7	1229.9	1144.3	1037.0	1697.0	1426.0	2 292.1	5 المداخيل غير الجبائية / Recettes Non Fiscales / None Tax Revenue
0.9	0.9	0.4	0.7	204.0	95.6	304.0	527.0	276.5	3.9	6 مداخيل رأسمالية / Rec.en capital / Capital Income
0.9	0.9	0.4	0.7	204.0	95.6	304.0	527.0	276.5	3.9	بيع سلع رأسمالية / Vente de biens de capital fixe / Capital income revenue
				200		300	479	189		الأملاك المصادرة / revenus confisqués / confiscated revenues
							45.0	41.0		السيولة المصادرة / liquidité confisquée / confiscated liquidity
10.8	1.0	5.9	1.0	211.0	368.4	298.0	224.8	632.8	207.4	7 هبات خارجية / Dons Extérieurs / Grants
0.0	0.0	0.0	0.0	0.0	0.0	0.0	1070.6	1105.0	339.8	8 مداخيل التخصيص / Revenus Privatisation / Privatization Revenue



جملة النفقات و القروض الصافية من التسديدات
Total Dépenses et prêts nets des recouvrements
Total Expenditure & Net Lending

موفى مارس End March		موفى فيفري End Feb		ق م LF	Prov.	ق م ت LFC /	Headings / Rubriques / العناوين			
2015	2014	2015	2014	2015	2014	2014	2013	2012	2011	
5 070.0	4 695.0	3 118.3	3 255.5	25 444.9	23 782.7	24 475.0	23 274.3	20 226.0	18 053.0	1 جملة النفقات و القروض الصافية / Total Dépenses & prêts - recouvrements Total Expenditure and net lending
4 977.2	4 716.6	3 176.5	3 261.3	25 475.0	23 569.4	24 325.0	23 227.2	20 665.3	18 409.9	2 جملة النفقات / Total Expenditure / Dépenses Totales
4 559.9	4 482.0	2 953.2	2 953.8	20 172.3	19 111.0	19 403.6	18 995.5	15 988.5	13 793.4	3 النفقات الجارية / Current Expenses / Dépenses courantes
3149.2	2859.1	2105.5	1957.0	11157.4	10501.0	10464.8	9574.0	8616.7	7648.1	الأجور و المرتبات / Wages & salaries / Traitements et salaires
429.7	391.5	256.4	191.8	1596.7	1265.6	1420.0	1197.7	1155.2	1081.2	سلع و خدمات / Goods & Services / Biens et services
483.3	442.1	328.0	308.5	1705.0	1512.8	1 475.0	1414.1	1 267.6	1 189.7	فائدة الدين / Interest Payments / Intérêts de la Dette
497.7	789.3	263.3	496.5	5407.5	5831.6	5775.0	6809.7	4949.0	3874.4	منح و تحويلات / Subventions & Transferts / Transfers and Subsidies
				305.7		268.8				اعتمادات غير موزعة / non allocated expenditure / Imprévues
417.3	234.6	223.3	307.5	5 302.7	4 458.4	4 921.4	4 231.7	4 676.8	4 616.5	4 نفقات التنمية / Dépenses en Capital / Capital Expenditure /
254.4	110.6	123.5	173.6	1890.6	1290.8	1 900.1	2021.9	2 027.7	1950.8	الإستثمارات و الدفعات المباشرة / Investissements et paiements Directs / Direct Investissement
15.6	35.0	14.7	28.0	464.5	470.0	438.8	479.0	464.6	594.5	سحوبات على القروض الخارجية الموظفة لمشاريع الدولة Budgetary Draws / Tirages Budgétisés
147.3	89.0	85.1	105.9	2518.4	2 697.6	2 888.3	2 209.8	2 649.1	2 665.7	تحويلات رأسمالية / Capital Transfers / Transferts en capital
				429.3		133.0				اعتمادات غير موزعة / non allocated expenditure / Imprévues
92.8	- 21.6	- 58.2	- 5.8	- 30.1	213.3	150.0	47.1	- 439.3	- 356.9	5 القروض الصافية من التسديدات / Net lending / Prêts - recouvrements
139.5	9.9	- 26.1	25.0	0.0	254.2	150.0	1.6	- 363.7	- 229.1	قروض وتسبقات الخزينة الصافية / Lending/ Prêts et Avances Nets du trésor
0.4	13.0	0.4	11.0	100.0	125.0	100.0	197.1	107.7	152.2	القروض الخارجية المعاد إقراضها / Allocated loans / Prêts Extérieurs Récédés
47.1	44.5	32.5	41.8	130.1	165.9	100.0	151.6	183.3	280.0	الإستخلاصات / loans reipayment / Recouvrements



الملحقات
Annexes
Appendix



التجارة الخارجية
Commerce Extérieur
Foreign Exchange

مارس Mars / March									
2015	2014	2013	2014	2013	2012	2011	2010	2009	
9,659.1	10,145.5	9,402.0	42,042.6	39,509.4	38,178.0	33,695.4	31,816.7	25,877.6	I جملة الواردات / Imports / Total Importations / الزيادة / Croissance / (%)Growth
-4.8%	7.9%	3.9%	6.4%	3.5%	13.3%	5.9%	23.0%	-14.4%	
6,829.5	7,260.6	6,661.0	30,029.0	28,174.9	27,433.6	22,751.9	21,969.8	18,132.0	Régime Général / النظام العام / الزيادة / Croissance / (%)Growth
-5.9%	9.0%	4.7%	6.6%	2.7%	20.6%	3.6%	21.2%	-16.4%	
1,564.3	1,873.8	1,435.2	7,381.5	6,743.4	6,404.5	4,799.4	3,797.3	2,789.7	الطاقة / Energie / Energy / الطاقة / الزيادة / Croissance / (%)Growth
-16.5%	30.6%	-7.7%	9.5%	5.3%	33.4%	26.4%	36.1%	-43.2%	
5,265.2	5,386.8	5,225.8	22,647.5	21,431.5	21,029.1	17,952.5	18,172.5	15,342.3	دون الطاقة / Hors Energie / Except Energy / دون الطاقة / الزيادة / Croissance / (%)Growth
-2.3%	3.1%	8.7%	5.7%	1.9%	17.1%	-1.2%	18.4%	-8.5%	
2,829.6	2,884.9	2,741.0	12,013.6	11,334.5	10,744.4	10,943.5	9,846.9	7,745.6	النظام غير المقيم / Régime Offshore / النظام غير المقيم / الزيادة / Croissance / (%)Growth
-1.9%	5.2%	1.9%	6.0%	5.5%	-1.8%	11.1%	27.1%	-9.5%	
7,207.2	6,855.2	6,983.1	30,029.0	27,701.2	26,547.7	25,091.9	23,519.0	19,469.2	II جملة الصادرات / Total exportations / الزيادة / Croissance / (%)Growth
5.1%	-1.8%	8.5%	8.4%	4.3%	5.8%	6.7%	20.8%	-17.6%	
2,619.4	2,311.7	2,546.1	9,586.8	10,311.6	10,200.3	8,681.9	9,157.9	7,596.5	Régime Général / النظام العام / الزيادة / Croissance / (%)Growth
13.3%	-9.2%	13.8%	-7.0%	1.1%	17.5%	-5.2%	20.6%	-31.5%	
686.1	995.7	928.7	3,741.7	4,203.8	4,450.4	3,649.5	3,313.9	2,637.7	الطاقة / Energie / Energy / الطاقة / الزيادة / Croissance / (%)Growth
-31.1%	7.2%	-0.7%	-11.0%	-5.5%	21.9%	10.1%	25.6%	-35.3%	
1,933.3	1,316.0	1,617.4	5,845.1	6,107.8	5,749.9	5,032.4	5,844.0	4,958.8	دون الطاقة / Hors Energie / Except Energy / دون الطاقة / الزيادة / Croissance / (%)Growth
46.9%	-18.6%	24.2%	-4.3%	6.2%	14.3%	-13.9%	17.9%	-29.3%	
4,587.8	4,543.5	4,437.0	20,442.2	17,389.6	16,347.4	16,410.0	14,361.1	11,872.7	النظام غير المقيم / Régime Offshore / النظام غير المقيم / الزيادة / Croissance / (%)Growth
1.0%	2.4%	5.6%	17.6%	6.4%	-0.4%	14.3%	21.0%	-5.4%	
-2451.9	-3290.3	-2418.9	-12013.6	-11808.2	-11,630.3	-8,603.5	-8,297.7	-6,408.4	III نتيجة الميزان التجاري / Balance commerciale
74.6%	67.6%	74.3%	71.4%	70.1%	69.5%	74.5%	73.9%	75.2%	IV نسبة التغطية / Margin Ratio / Taux de couverture
38.4%	31.8%	38.2%	31.9%	36.6%	37.2%	38.2%	41.7%	41.9%	النظام العام / Régime Général / النظام العام / الزيادة / Croissance / (%)Growth
162.1%	157.5%	161.9%	170.2%	153.4%	152.1%	150.0%	145.8%	153.3%	النظام غير المقيم / Régime Offshore / النظام غير المقيم / الزيادة / Croissance / (%)Growth



مذكرة حول تنفيذ ميزانية الدولة إلى موفى ديسمبر 2014

تميز تنفيذ ميزانية الدولة إلى موفى ديسمبر 2014 بالخصائص التالية:

على مستوى الموارد :

1- بلغت استخلاصات الموارد الذاتية ما قدره **20 355 م د** مقابل **19 993 م د** إلى موفى ديسمبر 2013 مسجلة بذلك نمواً بـ **1.8 %** ونسبة إنجاز تفوق **100 %** بالرجوع لتقديرات قانون المالية التكميلي (20331 م د) مقابل **97 %** في موفى ديسمبر 2013.

ويعزى هذا النمو أساساً إلى تطور **المداهيل الجبائية** بـ **14 %** مقارنة بنتائج ديسمبر 2013 لتبلغ **18 581 م د**.

و يفسر النمو المسجل على مستوى الجبائية أساساً بارتفاع مداخيل الضريبة على الشركات بنسبة **19 %** بالعلاقة مع استخلاص جبائية استثنائية بعنوان الشركات البترولية وتراجع نسق استرجاع فائض الأداء ومردود بعض الإجراءات المدرجة بقانون المالية التكميلي.

أما **الموارد غير الجبائية**، فقد تم استخلاص **1774 م د** مقابل **3671 م د** إلى موفى ديسمبر 2013 أي بنقص صافي **52 %** أو **1897 م د** ناتج بالأساس عن انخفاض عائدات المساهمات والمؤسسات بـ **567 م د** وعدم اللجوء إلى مداخيل تخصيص اتصالات تونس (**1000 م د** في 2013).

علماً وأنه إلى موفى ديسمبر 2014 تم تسجيل استخلاص بعنوان مداخيل أملاك المصادرة **92 م د** مقارنة بـ **300 م د** مقدرة و **524 م د** في 2013.

2- وبلغت **موارد الاقتراض (السحوبات الخارجية و الإصدارات الداخلية)** **6893 م د** إلى موفى ديسمبر 2014 وتتأتى السحوبات الخارجية (**3626 م د**) من المصادر التالية : صندوق النقد الدولي (**934 م د**)، البنك العالمي (**416 م د**) والجزائر (**179 م د**) السوق المالية بضمان الخزينة الأمريكية (**858 م د**) وضمان اليابان JBIC (**644 م د**) والقروض الخارجية الموظفة للمشاريع (**470 م د**) والقروض المحالة (**125 م د**). علماً وأن سحوبات في حدود **1121 م د** تهم قرض صندوق النقد الدولي (**801 م د**) وقرض تركيا (**320 م د**) تم تسجيلها في 2014 و إدراجها بميزانية 2013 طبقاً لقانون المالية التكميلي. و تم إلى موفى ديسمبر 2014 تعبئة موارد اقتراض داخلي لحد **3267 م د** متأتية أساساً من رقاغ الخزينة القابلة للتظهير (**2067 م د**) والاكتتاب الوطني (**959 م د**).

على مستوى الإنفاق:

3- بلغت جملة النفقات **27 291.3 م د** مسجلة بذلك تطوراً بـ **3.3 %** أو **871 م د** بالمقارنة مع نتائج ديسمبر 2013 ونسبة إنجاز بـ **98 %** بالرجوع لتقديرات قانون المالية التكميلي. وتهم الزيادة الصافية أساساً نفقات التنمية (**407 م د**) وقروض الخزينة (**208 م د**) وخدمة الدين العمومي (**348 م د**).

سجلت **نفقات التصرف** انخفاضاً بـ **1 %** (**17 256 م د**) مقارنة بسنة 2013 نتج بالأساس عن **انخفاض نفقات التدخل** بـ **16 %** (أو **1077 م د**) أي ما يعادل نسبة إنجاز بـ **100 %** ويعود النقص المذكور إلى تراجع حجم الدعم من **5514 م د** في 2013 إلى **4154 م د** في 2014 ونفقات تسيير المصالح بـ **5 %** أي ما يعادل نسبة إنجاز بـ **93 %**.

4- **نفقات التنمية** : ارتفاع الاعتمادات المدفوعة بـ **9 %** مقارنة بالنتائج المسجلة في موفى ديسمبر 2013 ونسبة إنجاز بـ **90 %** مقارنة بتقديرات قانون المالية التكميلي.



- 5- ارتفاع خدمة الدين العمومي بـ 10 % أو 447 م د (4856 م د مقابل 4409 م د في موفى ديسمبر 2013) يهـم الأصل لحد 348 م د والفائدة لحد 99 م د.
- ويفسر الارتفاع الصافي (447 م د) المسجل على مستوى خدمة الدين أساسا الدين بـ:
- ارتفاع خدمة الدين الداخلي لحد 1050 م د ناتج عن تسديد خطي رفاع خزينة قابلة للتظهير (7.5% في 14 أفريل 2014 : 814 م د) و (8.25% في 9 جويلية 2014 : 889 م د) .
 - انخفاض الدين الخارجي بـ 604 م د من جراء التسديد في 2013 لقروض السوق المالية (685 م د)، في حين انحصر تطور تسديد الدين متعدد الأطراف و الثنائي في حدود 89 م د لحد (1065 م د في ديسمبر 2014 مقابل 977 م د في 2013).

على مستوى التوازنات :

- 6- أفضت النتائج المسجلة إلى موفى ديسمبر 2014 إلى تسجيل مستوى لعجز الميزانية في حدود 4054 م د أي ما يعادل 4.9 % من الناتج المحلي الاجمالي مقابل 4842 م د مقدرة في قانون المالية التكميلي أي ما يعادل 5.8 % من الناتج و 5208 م د أو 6.8 % من الناتج مسجلة سنة 2013.
- 7- بلغ حجم الدين العمومي ما قدره 40 621 م د إلى موفى ديسمبر 2014 أي ما يعادل 49.2 % من الناتج المحلي الإجمالي وذلك باعتبار قرض من السوق المالية اليابانية (644 م د) الذي تم سحبه في أواخر أكتوبر 2014 و تحويله للميزانية في نوفمبر 2014، ويتوزع لحد 61 % دين خارجي و 39 % دين داخلي مقابل على التوالي 57 % و 43 % في موفى ديسمبر 2013.



Résultats de l'exécution du Budget à fin Décembre 2014

L'exécution provisoire du budget à fin Décembre 2014 s'est caractérisé par :

Au niveau des recettes :

- 1 - Les **recettes propres** ont atteint, **20 355 MD** contre 19 993 MD à fin Décembre 2013 enregistrant ainsi une croissance de **1.8%** par rapport à Décembre 2013 et un taux d'exécution plus que 100 % par rapport aux prévisions de la loi de finances complémentaire (20 331MD) contre 97 % à fin Décembre 2013.

Cette augmentation est due à l'accroissement des recettes Fiscales qui se sont élevées à fin Décembre 2014 à **18 581 MD** enregistrant ainsi une hausse de 14% par rapport à Décembre 2013.

Cette évolution enregistrée au niveau **des recettes fiscales** résulte principalement de l'évolution de l'impôt sur les sociétés qui a enregistré une hausse de 19 % par rapport à Décembre 2013 due à l'encaissement d'une **fiscalité exceptionnelle** au titre des sociétés pétrolières, la baisse du niveau des restitutions et le rendement des mesures nouvelles introduites dans le cadre de la loi de finances complémentaire.

Les recettes non fiscales se sont élevées à **1774 MD** à fin Décembre 2014 contre 3671 MD en Décembre 2013, enregistrant ainsi une baisse nette de 52 % (1897 MD). Cette baisse est due principalement à la baisse des recettes des participations de l'Etat aux entreprises publiques de 567 MD et le non recours à l'utilisation de recettes de privatisation de Tunisie Télécom (1000 MD à fin 2013).

Il convient de signaler qu'au terme du mois de Décembre 2014, il ya eu un encaissement de 92 MD au titre des biens confisqués contre 300 MD prévus par la loi de finances complémentaire et 524 MD à fin 2013.

- 2 - **Les ressources d'emprunt** (tirages extérieurs et émissions intérieures) ont atteint 6893 MD à fin Décembre 2014.

Les tirages extérieurs (3626 MD) proviennent principalement du Fonds monétaire international (934 MD), la Banque mondiale (416 MD), L'Algérie (179 MD), le marché financier avec garantie du Trésor Américain (858 MD) et la garantie JBIC (644 MD), les prêts extérieurs destinés aux projets de l'Etat (470 MD) et les prêts rétrocédés (125 MD).

Il est à signaler que des tirages de 1121 MD provenant du Fonds monétaire international (801 MD) et de la Turquie (320 MD) effectués en 2014 ont été affectés au budget de l'année 2013 conformément à la loi de finances complémentaire.

Les ressources d'emprunts intérieurs se sont élevées à 3267 MD et proviennent essentiellement des bons de trésor assimilables (2067 MD) et de l'emprunt national (959 MD)

Au niveau des dépenses:

- 3 – Les dépenses ont atteint à fin Décembre 2014, **27 291.3 MD** enregistrant ainsi une hausse de 3.3 % (871 MD) par rapport à Décembre 2013 et un taux d'exécution des paiements de 98% par rapport aux prévisions de la Loi de finances complémentaire. L'augmentation nette des dépenses est enregistrée essentiellement au niveau des dépenses d'investissement (407 MD), des prêts de trésor (208 MD) et du service de la dette (348 MD).

Les dépenses de fonctionnement ont enregistré une baisse de 1% (17 256 MD) par rapport à la même période de l'année 2013.



Cette baisse est liée à la diminution **des interventions et des transferts** courants de 16 % (1077 MD) soit un taux d'exécution de 100 % suite à la baisse du volume des subventions de 5514 MD en 2013 à 4154 MD en 2014 ainsi que les dépenses des moyens des services de 5% (un taux d'exécution de 93 %).

4 - Les **dépenses d'investissement** ont enregistré une hausse de 9 % par rapport aux résultats enregistrés à fin Décembre 2013 et un taux de réalisation de **90 %** par rapport aux prévisions de la loi de finances complémentaire.

5- Le **service de la dette publique** a augmenté à fin Décembre 2014 d'environ 10 % ou 447 MD (4856 MD : contre 4409 MD à fin Décembre 2013).

L'augmentation nette (447 MD) enregistrée au niveau du service de la dette provient essentiellement du principal : (348 MD) et des intérêts (99 MD).

et s'explique par :

- L'augmentation du service de la dette intérieure (1050 MD) due au remboursement de deux lignes de bons de trésor assimilables (BTA 7.5% du 14 avril 2014 : 814 MD) et (BTA 8.25% du 9 juillet 2014 : 889 MD).

- La baisse du service de la dette extérieure (604 MD) suite au remboursement de 685 MD au titre des emprunts sur le marché financier en 2013, tandis que Le remboursement de la dette multilatérale et bilatérale est à l'ordre de 89 MD (1065 MD Décembre 2014 contre 977 MD en 2013)

Au niveau des équilibres :

6- Le résultat de l'exécution du budget à fin Décembre 2014 est un déficit de 4054 MD ou 4.9 en pourcentage du **PIB** contre 4842 MD prévu par la loi de finances complémentaire ou 5.8 en pourcentage du **PIB** et 5208 MD ou 6.8 % du **PIB** réalisé à fin 2013.

7- **L'encours de la dette publique** s'est élevé à 40 621 MD à fin Décembre 2014 ou 49.2 en pourcentage du **PIB** en tenant compte d'un tirage sur le marché financier Japonais d'un prêt de 644 MD effectué à fin Octobre 2014 et affecté au budget au mois de Novembre 2014.

Cet encours est réparti entre dette extérieure à hauteur de 61 % et dette intérieure à hauteur de 39 % contre respectivement 57 % et 43 % à fin Décembre 2013.



Introduction

Les statistiques de finances publiques publiées dans le bulletin mensuel « Résultats de l'Exécution du Budget de l'État » sont présentées en Arabe, en Français et en Anglais selon deux concepts distincts pour répondre aux besoins de tous les utilisateurs :

- (1) Une présentation Organique conforme à la loi organique du budget, permettant le suivi du budget tel qu'il est présenté dans les textes réglementaires.
- (2) Une présentation analytique qui se rapproche de la méthodologie internationale (celle du Manuel des Statistiques des Finances Publiques 1986 du Fonds Monétaire International), afin d'effectuer des rapprochements et des comparaisons internationales.

Le bulletin ainsi que le calendrier de diffusion des données des statistiques de finances publiques sont disponibles sur le site Internet du Ministère des Finances : www.portail.finances.gov.tn

En outre, les données mensuelles et annuelles des finances publiques figurent également sur le Tableau d'Affichage des Normes et Données du Fonds Monétaire International, à l'adresse Internet suivante : <http://dsbb.imf.org>

I- Définitions

Le Budget Général de l'Etat (Administration Centrale) couvre l'ensemble des opérations inscrites en recettes et en dépenses au niveau des comptes ci-après :

- Le Budget de fonctionnement de l'Etat : Titre I
- Le Budget d'Equipement de l'Etat (Titre II) y compris les paiements directs sur tirages extérieurs (n'ayant pas transité par le CCT) au titre des projets de l'Etat ainsi que les prêts extérieurs rétrocédés aux entreprises publiques.
- Les Fonds Spéciaux du Trésor (FST)
- Les Fonds de Concours
- Les Prêts et avances nets du Trésor

- Le Déficit ou solde Budgétaire Net

C'est la différence entre l'ensemble des recettes propres et l'ensemble des dépenses hors amortissement du principal de la dette publique. Le concept est celui retenu dans le manuel des statistiques des Finances Publiques du FMI de 1986.

- Les Recettes Propres

C'est la somme consolidée, après élimination des mouvements inter-comptes, des recettes fiscales et des recettes non fiscales y compris les dons et les recouvrements de prêts.

La présentation analytique classe ces recouvrements de prêts du côté des dépenses au poste « prêts nets des recouvrements ». Cette différence de classification constitue l'une des divergences entre les deux présentations.

- Les Recettes Fiscales

Elles comprennent les recettes fiscales ordinaires (titre I) et les recettes fiscales affectées aux différents fonds de Trésor (Fonds Spéciaux et Fonds de concours).



- Les Recettes non fiscales

Elles comprennent les revenus du domaine sur les excédents et dividendes, les redevances au titre du passage du Gazoduc, des recouvrements du principal des prêts accordés aux entreprises publiques, les dons extérieurs en espèces ainsi que les recettes de privatisation.

- Les Dépenses hors principal de la dette

Elles englobent les dépenses de gestion, les dépenses d'équipement, les prêts et avances nets du Trésor et les intérêts servis au titre de la dette publique.

- Les Dépenses de fonctionnement

Elles comprennent les dépenses de rémunérations, les moyens des services et les interventions y compris celles des Fonds du Trésor (c'est à dire l'ensemble des dépenses ordinaires des Fonds du Trésor).

- Les Dépenses d'équipement

Elles comprennent :

- Les investissements directs de l'Etat,
- Les transferts et les prêts accordés aux entreprises publiques et les dépenses des Fonds du Trésor.
- Les prêts et avances du trésor

- Le Financement Net

Par définition, le financement total est égal, en valeur absolue, au déficit budgétaire.

Le Financement englobe toutes les opérations d'emprunt et d'amortissement de dettes de l'Etat avec tous les autres secteurs, tant intérieurs qu'extérieurs. Il est égal à la somme algébrique suivante : Emprunts de l'Etat (extérieurs et intérieurs)-l'amortissement de dettes payé par celui-ci + la variation nette des soldes de trésorerie de l'Etat (Compte Courant du Trésor et autres dépôts) entre le début et la fin de la période.

II. Base institutionnelle et juridique de production des données

En Vertu de l'article 13 bis nouveau du décret N° 2011-2856 du 7 octobre 2011, modifiant et complétant le décret N° 91-556 du 23 avril 1991 portant organisation du Ministère des Finances, la Direction Générale des Ressources et Équilibres (DGRE) du Ministère des Finances est chargée de «l'élaboration et la diffusion des statistiques relatives aux finances publiques ».

III. Champ de couverture des données

Les données couvrent l'Administration Centrale c'est-à-dire les unités couvertes par le budget de l'Etat. Elles incluent un nombre limité d'Établissements publics administratifs (EPA).

IV. Base d'enregistrement des données

Les données sont enregistrées sur la base Encaissements pour les recettes, et Décaissements pour les dépenses.

V- Les sources de données

1. L'application « **RAFIK** » pour les recettes du budget de l'Etat, et l'application « **SINDA** » pour les recettes liées au commerce extérieur.
2. L'application « **ADEB** » pour les dépenses publiques
3. L'application « **SIADÉ** » pour les opérations de la dette extérieure (tirages et remboursements).
4. L'application « **INSAF** » pour les opérations concernant les rémunérations des fonctionnaires de l'Etat.



VI. Tableau de passage entre les différentes présentations :

Classification organique (Conforme à la loi organique de Budget N° 2004-42 du 13 Mai 2004)		Classification Internationale
I- Recettes ▪ Recettes Titre I ▪ Recettes Titre II ▪ Recettes des Fonds du Trésor	▪Section 1 : Recettes Fiscales ordinaires Catégorie 1 : Impôts Directs Catégorie 2 : Impôts Indirects ▪Section 2 : Recettes Non Fiscales ordinaires Catégorie 3 : Revenus financiers Catégorie 4 : Revenus du domaine de l'Etat ▪Section 3 : Recettes exceptionnelles Catégorie 5 : Recouvrements des prêts Catégorie 6 : Autres recettes Section 4 : Ressources d'emprunt Catégorie 7 : Ressources d'emprunt intérieur Catégorie 8 : Ressources d'emprunt extérieur Catégorie 9 : Ressources d'emprunt extérieur affectées Section 5 : Recettes affectées aux FT Catégorie 10 : Recettes Fiscales affectées Catégorie 11 : Recettes Non Fiscales affectées	I- Recettes ▪ Recettes fiscales ▪ Recettes Non fiscales Hors Recouvrement du principal : A reclasser dans « Prêts net des recouvrements » . ▪ Recettes en capital ▪ Dons ▪ Recettes de privatisation ▪ Ressources d'emprunts : classées en dessous de la ligne en financement
II- Dépenses ▪ Dépenses Titre I ▪ Dépenses Titre II ▪ Dépenses des Fonds du Trésor (**)	▪Section 1 : dépenses de gestion Partie 1 : Rémunérations publiques Partie 2 : moyens des services Partie 3 : Interventions publiques Partie 4 : dépenses imprévues ▪Section 2 : Partie 5 : Intérêts de la dette ▪Section 3 : Dépenses de développement Partie 6 : Investissements directs Partie 7 : Financement public Partie 8 : dépenses imprévues Partie 9 : dépenses sur ressources extérieures affectées ▪ Section 4 : Partie 10: Remboursement du principal de la dette publique Section 5 : Dépenses des fonds de trésor Partie 11 : dépenses des Fonds Spéciaux Partie 12 : dépenses des Fonds de concours	II- Dépenses & Prêts Nets ▪ Dépenses courantes : Les allocations familiales sont reclassées de « rémunérations » à « subventions et transferts » ▪ Dépenses en capital : les dépenses du capital du Ministère de la défense sont classés en dépenses courantes « biens et services » ▪ Prêts Nets : Prêts et avances accordées moins les recouvrements de principal. ▪ Amortissement de la dette classé en dessous de la ligne en financement.

(**) Les dépenses des fonds du trésor (FST et FC) sont réparties entre dépenses de gestion et dépenses de développement selon la nature de ces dépenses et le domaine d'intervention du Fonds.



I- Publications Mensuelles :

I - النشريات الشهرية :

- 1- Bulletin Mensuel du Suivi des réalisations du Budget de l'Etat
- 2- Norme Spéciale de Diffusion des Données (NSDD)

- 1- النشريات الشهرية لمتابعة تنفيذ ميزانية الدولة .
- 2- المعيار الخاص لنشر البيانات (شهرية).

II- Publications annuelles

II- النشريات السنوية :

- 1- Rapport annuel des Finances Publiques
- 2- les Finances Publiques durant le Plan
- 3- Rapport annuel de suivi du plan : Commission des Finances Publiques
- 4- Statistiques de l'exécution des Finances Publiques envoyées au FMI

- 1- التقرير السنوي للمالية العمومية .
- 2- التقرير حول المالية العمومية خلال فترة المخطط .
- 3- التقرير السنوي للجنة القطاعية للمالية العمومية والسوق المالية حول إنجازات المخطط .
- 4- الإحصاءات الموجهة لصندوق النقد الدولي حول نتائج المالية العمومية السنوية.

III- Les Lois

III- القوانين

- 1- La loi 99-32 du 13 Avril 1999 sur le Système National des Statistiques.
- 2- Le Décret 2011-2856 du 7 Octobre 2011 sur l'organisation du Ministère des Finances.
- 3- La loi organique du Budget (n° 2004-42 du 13 Mai 2004).
- 4- Code de la comptabilité publique (loi 73-81 du 31 Décembre 1973.)
- 5- Code des droits d'enregistrement et de timbre (loi n° 93-53 du 17 Mai 1993).
- 6- Code de l'impôt sur le revenu des personnes physiques et de l'impôt sur les sociétés (loi n° 89-114 du 30 Décembre 1989).
- 7- Code de la taxe sur la valeur ajoutée (loi n°88-61 du 2 Juin 1988).
- 8- Code de la fiscalité locale (loi n° 97-11 du 3 Février 1997).
- 9- Code des douanes
- 10- Les Lois de finances

- 1- القانون 99-32 الصادر في 13 أبريل 1999 و المتعلق بالمنظومة الوطنية للإحصاء.
- 2- الأمر عدد 2856-2011 الصادر في 7 أكتوبر 2011 و المتعلق بتنظيم وزارة المالية.
- 3- القانون الأساسي للميزانية عدد 42 لسنة 2004 مؤرخ في 13 ماي 2004
- 4- مجلة المحاسبة العمومية (القانون عدد 81 الصادر في 31 ديسمبر 1973)
- 5- مجلة معالم التسجيل والطابع الجبائي (القانون عدد 53 لسنة 1993 المؤرخ في 17 ماي 1993)
- 6- مجلة الضريبة على دخل الأشخاص الطبيعيين والضريبة على الشركات (القانون عدد 114 لسنة 1989 المؤرخ في 30 ديسمبر 1989)
- 7- مجلة الأداء على القيمة المضافة (القانون عدد 61 المؤرخ في 2 جوان 1988)
- 8- مجلة الجباية المحلية (القانون عدد 11 لسنة 1997 المؤرخ في 3 فيفري 1997)
- 9- مجلة الديوانة.
- 10- قوانين المالية .