



Republic of Tunisia
Ministry of Finances
D.G.R.E

République Tunisienne
Ministère des Finances
D.G.R.E

الجمهورية التونسية
وزارة المالية
الإدارة العامة للموارد و التوازنات



www.portail.finances.gov.tn



نتائج وقتية لتنفيذ ميزانية الدولة

إلى موفى أكتوبر 2014

Résultats provisoires de l'Exécution du Budget de l'Etat

A fin Octobre 2014

Provisional State Budget's Achievement

End October 2014



ملاحظات Notes Notes

- 1-** Data are in Millions of Tunisian Dinars and cover state's Budget: Revenues, borrowing, Current Expenditure, Capital Expenditure, Net Lending and Debt Service.
- 1-** Les données sont exprimées en Million de Dinar Tunisien (MDT) et couvrent les opérations du Budget de L'Etat : les revenus, les ressources d'emprunts, les dépenses de gestion, les dépenses d'investissement, les prêts et avances nets du trésor et le service de la dette publique.
- 1 -** المعطيات معدة بحساب مليون دينار تونسي (م د ت) و تغطي عمليات ميزانية الدولة : المداخيل ، موارد الاقتراض ، نفقات التصرف ، نفقات التنمية ، قروض وتسبيقات الخزينة الصافية و تسديد الدين العمومي (أصلا و فائدة).
- 2-** The percent indicates increasing rates.
- 2-** Les pourcentages en dessous des données chiffrées représentent les taux d'évolution par rapport à la même période de l'année précédente.
- 2 -** تمثل النسب المئوية المرسومة تحت الأرقام نسب التطور مقارنة بنفس الفترة من السنة السابقة.
- 3-** Data are produced in accordance with the Organic Budget Law (n°2004-42 du 13 Mai 2004)
- 3-** Les données sont produites conformément à la Loi Organique du Budget (n°2004-42 du 13 Mai 2004)
- 3 -** يتم إعداد البيانات طبقا للقانون الأساسي للميزانية (قانون عدد 42 لسنة 2004 المؤرخ في 13 ماي 2004)
- 4-** The Fiscal year begins 1st January and ends on the 31 December.
- 4-** L'année Fiscale commence le 1er Janvier et se termine le 31 Décembre.
- 4 -** تبدأ السنة المالية في 1 جانفي و تنتهي في 31 ديسمبر من نفس السنة .
- 5-** Data for 2011-2012-2013 was updated.
- 5-** Une mise à jour a été effectuée pour les années 2011-2012-2013.
- 5 -** تم تحيين المعطيات المتعلقة بالسنوات 2011-2012-2013.
- 6-** For any more information, users can contact:
Mr. Abdelmalek Saadaoui
saadaoui.abdelmalek@planet.tn
Or Mrs. Ben Algia Ibtissem
ibalgia@finances.tn
Or Miss Abidi Manel
mabidi@finances.tn
- 6-** Pour tout renseignement, les utilisateurs peuvent contacter :
Mr. Abdelmalek Saadaoui
saadaoui.abdelmalek@planet.tn
Ou Madame: Ben Algia Ibtissem
ibalgia@finances.tn
Ou Melle Abidi Manel
mabidi@finances.tn
- 6 -** لطلب المزيد من التوضيح يمكن الإتصال بـ: السيد عبد الملك السعداوي
saadaoui.abdelmalek@planet.tn
أو السيدة إبتسام بن علجية
ibalgia@finances.tn
أو الأنسة منال عبيدي
mabidi@finances.tn
- General Directorate of balances and resources Ministry of Finance, La Kasbah Tunis
Phone : 71 569 369
Fax : 71 575 681
- La Direction Générale des Ressources et des Equilibres - Ministère des Finances, La Kasbah Tunis
Téléphone: 71 569 369
Fax : 71 575 681
- الإدارة العامة للموارد و التوازنات - وزارة المالية - القصبة تونس
الهاتف : 71 569 369
الفاكس : 71 575 681



In accordance with the budget law presentation	Présentation selon la loi organique du budget	I - تبويب حسب القانون الأساسي للميزانية
▪ State's budget	▪ Equilibre du Budget de l'Etat	▪ ميزانية الدولة
▪ Tax Revenue	▪ Recettes fiscales	▪ المداخيل الجبائية
Monthly distribution of tax revenue	Evolution mensuelle des recettes fiscales	التطور الشهري للموارد الجبائية
▪ Non tax revenue	▪ Recettes non fiscales	▪ المداخيل غير الجبائية
Oil prices evolution	Evolution des prix des carburants	تطور أسعار المحروقات
▪ Borrowings	▪ Ressources d'emprunts	▪ موارد الاقتراض
▪ Expenditure without dept service	▪ Dépenses hors services de la dette	▪ النفقات بدون خدمة الدين
Economic classification	Classification économique	توزيع اقتصادي
Functional classification	Classification fonctionnelle	توزيع وظيفي
▪ Public dept	▪ Dette publique	▪ الدين العمومي
Outstanding classification by currency	Répartition de l'encours de la dette Extérieure par devises	توزيع حجم الدين الخارجي حسب العملات
Outstanding Classification by origin	Répartition de l'encours de la dette Extérieure par bailleurs	توزيع حجم الدين الخارجي حسب المصادر
▪ State's budget – consolidated data.	▪ Equilibre du Budget de l'Etat- Résultats consolidés.	▪ توازن ميزانية الدولة – النتائج المجمعة
International presentation	Présentation selon les normes internationales	II - تبويب تحليلي حسب المواصفات الدولية
▪ State's budget	▪ Equilibre du Budget de l'Etat	▪ توازن ميزانية الدولة
▪ Total revenue & grants	▪ Total recettes & dons	▪ جملة الموارد والهبات
▪ Total expenditure & net lending	▪ Total dépenses et prêts – recouvrements	▪ جملة النفقات و القروض الصافية من التسديدات
▪ State's budget – consolidated data.	▪ Equilibre du Budget de l'Etat- Résultats consolidés.	▪ توازن ميزانية الدولة – النتائج المجمعة
Special Diffusion Data Standard (SDDS)	Norme Spéciale de Diffusion des Données (NSDD)	III - المعيار الخاص لنشر البيانات
▪ Calendar	▪ Calendrier	▪ الرزنامة
▪ Data	▪ Données	▪ البيانات
Appendix	Annexes	IV - الملحقات
▪ Foreign exchange	▪ Commerce extérieur	▪ التجارة الخارجية
▪ News	▪ Actualités	▪ المستجدات
▪ Methodological note	▪ Note méthodologique	▪ مذكرة منهجية
▪ Government finance statistics publications catalogue	▪ Catalogue des publications de statistiques des finances publiques	▪ قائمة النشريات الإحصائية للمالية العمومية



مذكرة حول تنفيذ ميزانية الدولة إلى موفى أكتوبر 2014

تميز تنفيذ ميزانية الدولة إلى موفى أكتوبر 2014 بالخصائص التالية:

على مستوى الموارد :

1- بلغت استخلاصات الموارد الذاتية ما قدره **16732 م د** مقابل **15827 م د** إلى موفى أكتوبر 2013 مسجلة بذلك نمواً بـ **6 %** ونسبة إنجاز بـ **82 %** بالرجوع لتقديرات قانون المالية التكميلي (20331 م د) مقابل **79 %** في موفى أكتوبر 2013.

ويعزى هذا النمو أساساً إلى تطور **المداهيل الجبائية** بـ **16 %** مقارنة بنتائج أكتوبر 2013 لتبلغ **15424 م د**.

ويفسر النمو المسجل على مستوى الجبائية أساساً بارتفاع مداخيل الضريبة على الشركات بنسبة **38 %** بالعلاقة مع استخلاص جبائية استثنائية بعنوان الشركات البترولية وتراجع نسق استرجاع فائض الأداء ومردود بعض الإجراءات المدرجة بقانون المالية التكميلي.

أما **الموارد غير الجبائية**، فقد تم استخلاص **1307 م د** مقابل **2564 م د** إلى موفى أكتوبر 2013 أي بنقص صافي **49 %** أو **1257 م د** ناتج بالأساس عن انخفاض عائدات المساهمات والمؤسسات لحد **553 م د** وعدم تحويل مداخيل تخصيص (**806 م د** في 2013).
علماً وأنه إلى موفى أكتوبر 2014 لم يتم تسجيل استخلاص بعنوان مداخيل أملاك المصادرة (**300 م د** مقدرة).

2- وبلغت **موارد الاقتراض** (السحوبات الخارجية و الإصدارات الداخلية) **5345 م د** إلى موفى أكتوبر 2014. وتتأتى السحوبات الخارجية (**2616 م د**) من المصادر التالية : صندوق النقد الدولي (**739 م د**)، البنك العالمي (**416 م د**) والجزائر (**179 م د**) السوق المالية بضمن الخزينة الأمريكية (**858 م د**) والقروض الخارجية الموظفة للمشاريع (**316 م د**) والقروض المحالة (**108 م د**).
علماً وأن سحوبات في حدود **1121 م د** تهم قرض صندوق النقد الدولي (**801 م د**) وقرض تركيا (**320 م د**) تم تسجيلها في 2014 و إدراجها بميزانية 2013 طبقاً لقانون المالية التكميلي.
و تم إلى موفى أكتوبر 2014 تعبئة موارد اقتراض داخلي لحد **2729 م د** متأتية أساساً من رفاع الخزينة القابلة للتظهير (**1591 م د**) والاكنتاب الوطني (**959 م د**).

على مستوى الإنفاق:

3- بلغت جملة النفقات **20 311 م د** مسجلة بذلك تطوراً بـ **8.5 %** أو **1594 م د** بالمقارنة مع نتائج أكتوبر 2013 ونسبة إنجاز بـ **73 %** بالرجوع لتقديرات قانون المالية التكميلي. وتهم الزيادة الصافية أساساً نفقات التصرف (**609 م د**) وقروض الخزينة (**661 م د**) وخدمة الدين العمومي (**413 م د**).

سجلت **نفقات التصرف** ارتفاعاً بـ **5 %** (**12604 م د**) مقارنة بنفس الفترة لسنة 2013 نتج بالأساس عن ارتفاع **نفقات الأجور** بـ **10 %** (**8583 م د**) أي ما يعادل نسبة إنجاز بـ **82 %**. مع الإشارة أن تراجع **نفقات التدخل** بـ **5 %** لا يأخذ بعين الاعتبار مبلغ **800 م د** تم صرفه بعنوان الدعم في شكل تسبقات من الخزينة والتي سيتم تسويتها خلال شهر نوفمبر 2014.

4- **نفقات التنمية**: انخفاض الاعتمادات المدفوعة بـ **4 %** مقارنة بالنتائج المسجلة إلى موفى أكتوبر 2013 ونسبة إنجاز بـ **43 %** مقارنة بتقديرات قانون المالية التكميلي ناتجة بالخصوص عن تأخير المصادقة على قانون المالية التكميلي لسنة 2014.



- 5- ارتفاع خدمة الدين العمومي بـ 11 % أو 413 م د (4263 م د مقابل 3850 م د في موفى أكتوبر 2013) يهم الأصل لحد 304 م د والفائدة لحد 110 م د.
- ويفسر الارتفاع الصافي (413 م د) المسجل على مستوى خدمة الدين أساسا الدين بـ:
- ارتفاع خدمة الدين الداخلي لحد 1025 م د ناتج عن تسديد خطي رفاع خزينة قابلة للتظير (7.5% في 14 أبريل 2014 : 814 م د) و (8.25% في 9 جويلية 2014 : 889 م د) .
 - انخفاض الدين الخارجي بـ 611 م د من جراء التسديد في 2013 لقروض السوق المالية (685 م د)، في حين انحصر تطور تسديد الدين متعدد الأطراف و الثنائي في حدود 91 م د لحد (830.5 م د في أكتوبر 2014 مقابل 739 م د في 2013) .

على مستوى التوازنات :

- 6- أفضلت النتائج المسجلة إلى موفى أكتوبر 2014 إلى تسجيل مستوى لعجز الميزانية في حدود 821 م د مقابل 4842 م د مقدرة في قانون المالية التكميلي. وفي المقابل بلغت الاقتراضات الصافية 2375 م د متجاوزة حاجيات تمويل العجز مما أدى إلى تراكم الإيداعات لدى الخزينة (1766 م د)
- 7- بلغ حجم الدين العمومي ما قدره 39841 م د إلى موفى أكتوبر 2014 باعتبار قرض من السوق المالية اليابانية (659 م د) الذي تم سحبه في أواخر أكتوبر 2014 و تحويله للميزانية في نوفمبر 2014، ويتوزع لحد 62 % الدين خارجي و 38 % الدين الداخلي مقابل على التوالي 58.5 % و 41.5 % في موفى أكتوبر 2013.



Résultats de l'exécution du Budget à fin Octobre 2014

L'exécution provisoire du budget à fin Octobre 2014 s'est caractérisé par :

Au niveau des recettes :

- 1 - Les **recettes propres** ont atteint, **16732 MD** contre 15827 MD à fin Octobre 2013 enregistrant ainsi une croissance de **6%** par rapport à Octobre 2013 et un taux d'exécution de 82% par rapport aux prévisions de la loi de finances complémentaire (20 331MD) contre 79 % à fin Octobre 2013.

Cette augmentation est due à l'accroissement des recettes Fiscales qui se sont élevées à fin Octobre 2014 à **15424 MD** enregistrant ainsi une hausse de 16% par rapport à Octobre 2013.

Cette évolution enregistrée au niveau **des recettes fiscales** résulte principalement de l'évolution de l'impôt sur les sociétés qui a enregistré une hausse de 38% par rapport à Octobre 2013 due à l'encaissement d'une **fiscalité exceptionnelle** au titre des sociétés pétrolières, la baisse du niveau des restitutions et le rendement des mesures introduites dans le cadre de la loi de finances complémentaire.

Les recettes non fiscales se sont élevées à **1307 MD** à fin Octobre 2014 contre 2564 MD en Octobre 2013, enregistrant ainsi une baisse nette de 49 % (1257MD). Cette baisse est due principalement à la baisse des recettes des participations de l'Etat aux entreprises publiques qui ont passé à 555 MD et des recettes de privatisation à l'ordre de 806 MD.

Il convient de signaler qu'au terme du mois de Octobre 2014, il n'ya eu aucun encaissement au titre des biens confisqués contre 300 MD prévus par la loi de finances complémentaire.

- 2 - **Les ressources d'emprunt** (tirages extérieurs et émissions intérieures) ont atteint 5345 MD à fin Octobre 2014.

Les tirages extérieurs (2616 MD) proviennent principalement du Fonds monétaire international (739 MD), Banque mondiale (416 MD), Algérie (179 MD), le marché financier avec garantie du Trésor Américain (858 MD), les prêts extérieurs destinés aux projets de l'Etat (316 MD) et les prêts rétrocédés (108 MD).

Il est à signaler que des tirages à hauteur de 1121 MD provenant du Fonds monétaire international (801 MD) et de la Turquie (320 MD) effectués en 2014 ont été affectés au budget de l'année 2013 conformément à la loi de finances complémentaire.

Les ressources d'emprunts intérieurs se sont élevées à 2729 MD et proviennent essentiellement des bons de trésor assimilables (1591 MD) et de l'emprunt national (959 MD)

Au niveau des dépenses:

- 3 - Les dépenses ont atteint à fin Octobre 2014, **20 311 MD** enregistrant ainsi une hausse de 8.5% (1594MD) par rapport à Octobre 2013 et un taux d'exécution des paiements de 73% par rapport aux prévisions de la Loi de finances complémentaire. L'augmentation nette des dépenses est enregistrée essentiellement au niveau des dépenses de fonctionnement (609 MD), des prêts de trésor (661 MD) et du service de la dette (413 MD).

Les dépenses de fonctionnement ont enregistré une hausse de 5% (12604MD) par rapport à la même période de l'année 2013.

Cette hausse est liée à l'augmentation **des dépenses de rémunérations** de 10% (8583 MD) en Octobre 2014 et un taux d'exécution de 82 %.



Il convient de signaler que la baisse **des interventions et des transferts** courants de 5 % ne tient pas compte d'un montant de 800 MD décaissé au titre de la compensation qui sera régularisé sous forme d'avance du trésor au cours du mois de Novembre 2014.

- 4 - Les **dépenses d'investissement** ont enregistré une baisse de 4% par rapport aux résultats enregistrés à fin Octobre 2013 et un taux de réalisation de **43 %** par rapport aux prévisions de la loi de finances complémentaire en relation avec le retard d'approbation de la loi des finances complémentaire 2014.
- 5- Le **service de la dette publique** a augmenté à fin Octobre 2014 d'environ 11 % ou 413 MD (4263 MD : contre 3850 MD à fin Octobre 2013).

L'augmentation nette (413MD) enregistrée au niveau du service de la dette provient essentiellement du principal (304 MD) et des intérêts (110MD).

L'accroissement net de 413 MD s'explique par :

- L'augmentation du service de la dette intérieure (1025 MD) due au remboursement de deux lignes de bons de trésor assimilables (BTA 7.5% du 14 avril 2014 : 814 MD) et (BTA 8.25% du 9 juillet 2014 : 889 MD).
- La baisse du service de la dette extérieure (611 MD) suite au remboursement de 685 MD au titre des emprunts sur le marché financier en 2013, tandis que Le remboursement de la dette multilatérale et bilatérale est à l'ordre de 91 MD (830.5 MD Octobre 2014 contre 739 MD en 2013)

Au niveau des équilibres :

- 6- Les résultats de l'exécution du budget à fin octobre 2014 ont enregistré un déficit budgétaire à l'ordre de 821 MD contre 4842 MD prévu par la loi de finances complémentaire. L'endettement net (2375 MD) a dépassé les besoins de financement du déficit pour contribuer à l'accumulation des dépôts à la trésorerie (1766 MD).
- 7- **L'encours de la dette publique** s'est élevé à 39 841 MD à fin Octobre 2014 en tenant compte d'un tirage sur le marché financier Japonais d'un prêt de 659 MD effectué à fin Octobre 2014 et affecté au budget du mois de novembre 2014.

Cet encours est réparti entre dette extérieure à hauteur de 62 % et dette intérieure à hauteur de 38 % contre respectivement 58.5 % et 41.5 % à fin Octobre 2013.



تبويب حسب القانون الأساسي للميزانية
Présentation selon la Loi Organique du Budget
In accordance with the budget law presentation



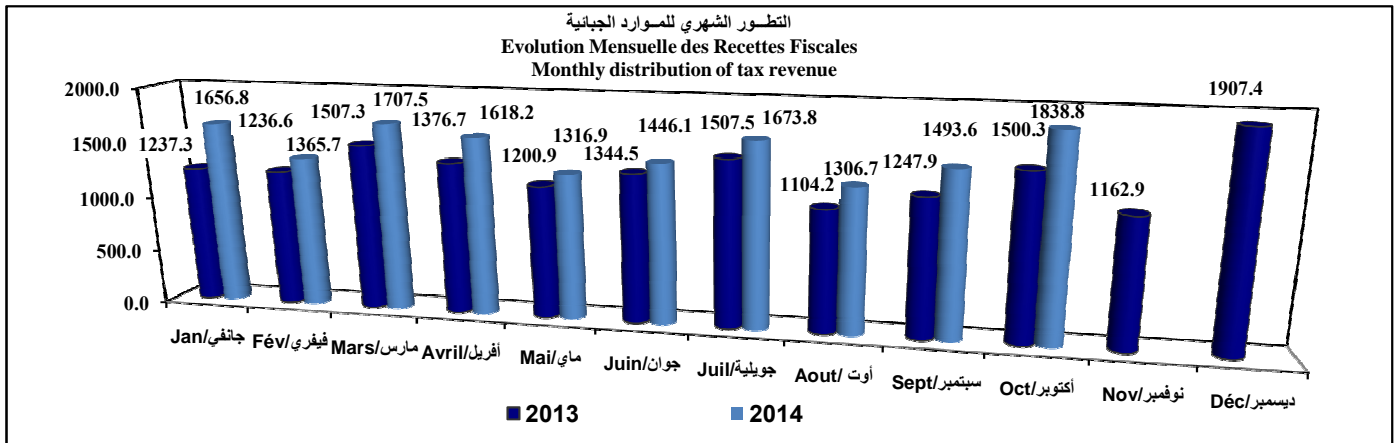
توازن ميزانية الدولة
Equilibre du Budget de l'Etat
Budget of State

موفى أكتوبر End October 2014 2013		مشروع ق م Projet LF 2015	تحيين Act / 2014	ق م ت LFC / 2014	Headings / Rubriques / العناوين				
2013	2012	2011	2010	2013	2012	2011	2010		
20310.7	18717.2	29 000.0	27 331.0	27 775.0	26421.6	23 260.7	20 750.3	17 883.6	Total Revenue/ Total Recettes / جملة الموارد I
8.5%	12.6%	6.1%	3.4%	5.1%	13.6%	12.1%	16.0%	2.7%	
16731.5	15827.3	21 595.0	20 390.1	20 331.0	19959.7	18 488.4	16 753.1	14 823.3	Total Revenue/ Total Recettes propres / جملة الموارد الذاتية 1
5.7%	6.0%	5.9%	2.2%	1.9%	8.0%	10.4%	13.0%	7.7%	
15 424.1	13 263.2	19 820.0	18 733.1	18 592.0	16 333.5	14 864.6	13 629.9	12 698.7	Tax Revenue / Recettes Fiscales / المدخلات الجبائية 1.1
16.3%	6.2%	5.8%	14.7%	13.8%	9.9%	9.1%	7.3%	8.7%	
		22.2%	22.7%	22.6%	21.3%	21.0%	21.1%	20.1%	Fiscal Pression / Pression Fiscale / نسبة الضغط الجبائي
1 307.4	2 564.1	1 775.0	1 657.0	1 739.0	3 626.2	3 623.8	3 123.2	2 124.6	Nontax Revenue/ Recettes non Fiscales / المدخلات غير الجبائية 1.2
3 579.2	2 889.9	7 405.0	6 940.9	7 444.0	6 461.9	4 772.3	3 997.2	3 060.3	Ressources d'emprunt et trésorerie/الخزينة و موارد الاقتراض 2
									Borrowings and Treasury Deposits
5 344.9	2 256.4	7 405.0	7 760.9	7 294.0	5 279.3	4 764.1	3 731.0	1 859.1	Borrowings / Ressources d'emprunts/ موارد الاقتراض 2.1
-1 765.7	633.5	0.0	- 820.0	150.0	1 182.6	8.1	266.2	1 201.2	Ressources de trésorerie / موارد الخزينة 2.2
									Tresor Deposits /
20 310.7	18 717.2	29 000.0	27 331.0	27 775.0	26 421.6	23 260.7	20 750.3	17 883.6	Expenditures/Total Dépenses / جملة النفقات II
8.5%	12.6%	6.1%	3.4%	5.1%	13.6%	12.1%	16.0%	2.7%	
17 341.1	16 051.3	25 575.0	24 131.0	24 575.0	23 426.7	20 409.5	18 333.4	15 419.5	Dépenses Hors Principal / النفقات دون تسديد أصل الدين 3
8.0%	14.1%	6.0%	3.0%	4.9%	14.8%	11.3%	18.9%	0.4%	Expenditures & Lending without Amortization
12 603.7	11 994.9	17 970.0	17 648.0	17 530.0	17 445.5	14 636.0	12 502.6	10 001.0	Dépenses de Gestion / نفقات التصرف 3.1
5.1%	7.7%	1.8%	1.2%	0.5%	19.2%	17.1%	25.0%	6.8%	Administration Expenditure
1 293.4	1 183.6	1 705.0	1 475.0	1 475.0	1 411.2	1 267.6	1 190.1	1 152.0	Intérêts de la Dette / فائدة الدين 3.2
9.3%	1.7%	15.6%	4.5%	4.5%	11.3%	6.5%	3.3%	-2.4%	Interest Payments
822.8	695.7	980.0	904.0	870.0	843.9	681.1	592.3	557.0	Dette Intérieure / Domestic Debt / الدين الداخلي 3.3
18.3%	6.1%	8.4%	7.1%	3.1%	23.9%	15.0%	6.3%	-0.7%	
470.6	487.9	725.0	571.0	605.0	567.3	586.5	597.8	595.0	Dette Extérieure / Foreign Debt / الدين الخارجي 3.4
-3.5%	-4.0%	27.0%	0.7%	6.6%	-3.3%	-1.9%	0.5%	-3.9%	
2 276.9	2 378.0	5 800.0	4 708.0	5 320.0	4 394.0	4 765.9	4 729.4	4 302.2	Dépenses en Capital / نفقات التنمية 3.3
-4.3%	5.7%	23.2%	7.1%	21.1%	-7.8%	0.8%	9.9%	7.2%	Capital Expenditure
1 167.1	494.8	100.0	300.0	250.0	176.0	- 260.0	- 88.7	- 35.7	Lending / Prêts / القروض 3.4
2 969.6	2 665.9	3 425.0	3 200.0	3 200.0	2 994.9	2 851.2	2 416.9	2 464.1	Remboursement du Principal / تسديد أصل الدين 4
									Amortization
- 820.9	- 1 186.7	- 4 391.0	- 4 138.9	- 4 842.0	- 5 238.0	- 3 852.9	- 2 127.5	- 650.3	(*) Solde Budgetaire /Result / النتيجة 5
		-4.9%	-5.0%	-5.9%	-6.8%	-5.5%	-3.3%	-1.0%	دون اعتبار التخصيص و الهبات ومدخلات المصارفة/ Privat&Dons & Rev confis
									النسبة من الناتج المحلي الإجمالي/ in% of GDP / En %du PIB
211.3	962.7	211.0	298.0	298.0	1292.0	1737.8	547.2	54.1	Financing / Financement / التمويل 6
									Privatization& Grants / Privatisation& Dons / الهبات والتخصيص
-1175.7	888.7	1120.0	973.4	1020.0	1693.0	600.7	1180.3	826.3	Financement Intérieur Net / التمويل الداخلي الصافي 7
									Domestic Financing
1785.3	-664.7	2660.0	2567.5	3024.0	1774.0	1320.3	400.0	-230.1	Financement Extérieur Net / التمويل الخارجي الصافي 8
									External net lending
		525.0	200.0	200.0					Sukuk / الصكوك الإسلامية 9
									نسبة الدين العمومي من الناتج (%du PIB) / Encours de la Dette Publique
									Outstanding Public Debt (% of GDP)



المدخلات الجبائية
Recettes Fiscales
Tax Revenues

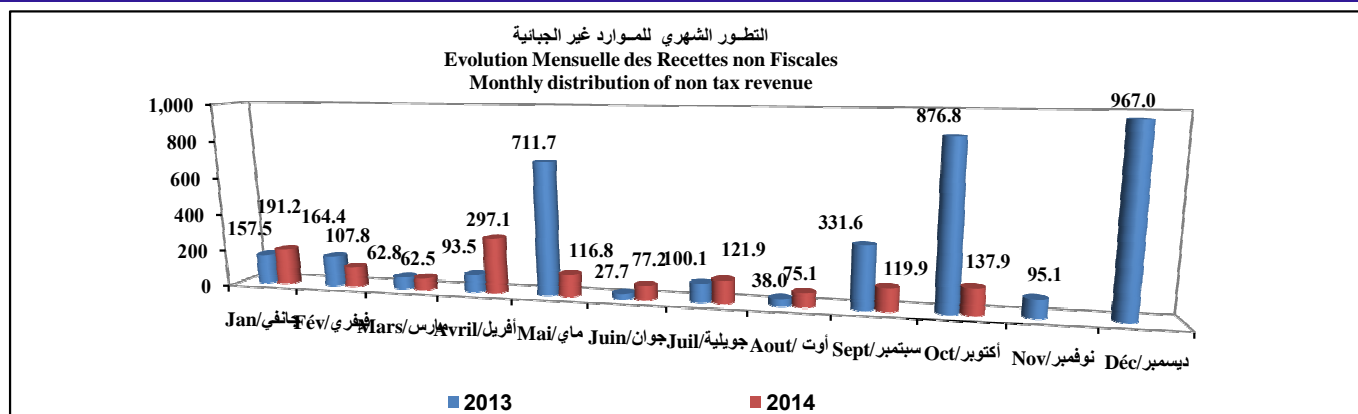
موفى أكتوبر End October		مشروع ق م Projet LF	تحيين Act /	ق م ت LFC /	Headings / Rubriques / العناوين				
2014	2013	2015	2014	2014	2013	2012	2011	2010	
6 870.4	5 621.8	8 671.1	8 455.8	8 229.0	7 117.7	6 089.2	5 914.4	5 032.7	1 Impôts Directs / الأداءات السباشرة Direct Tax
22.2%	7.9%	2.5%	18.8%	15.6%	16.9%	3.0%	17.5%	8.3%	
3 363.6	3 074.7	4 428.8	4 135.5	4 116.0	3 710.4	3 187.9	2 873.0	2 600.1	1.1 Impôts sur le Revenu / الأداء على الدخل Taxes on Income /
9.4%	16.6%	7.1%	11.5%	10.9%	16.4%	11.0%	10.5%	9.3%	
3 506.8	2 547.1	4 242.3	4 320.3	4 113.0	3 407.3	2 901.3	3 041.4	2 432.6	1.2 Impôts sur les Sociétés / الضريبة على الشركات Corporate Income Tax
37.7%	-0.9%	-1.8%	26.8%	20.7%	17.4%	-4.6%	25.0%	7.4%	
8 553.7	7 641.4	11 148.9	10 277.3	10 363.0	9 215.8	8 775.4	7 715.5	7 666.0	2 Impôts Indirects / الأداءات غير السباشرة Indirect Taxes
11.9%	4.9%	8.5%	11.5%	12.4%	5.0%	13.7%	0.6%	8.9%	
670.7	610.8	844.0	860.0	880.0	728.9	715.5	561.2	563.9	2.1 Droits de Douanes / السمعالم الديوانية Customs Duties
9.8%	3.1%	-1.9%	18.0%	20.7%	1.9%	27.5%	-0.5%	8.4%	
4 178.7	3 652.5	5 338.0	4 884.5	4 822.0	4 449.3	4 375.8	3 848.4	3 749.8	2.2 TVA / الأداء على القيمة المضافة VAT
14.4%	0.3%	9.3%	9.8%	8.4%	1.7%	13.7%	2.6%	10.3%	
1 376.4	1 312.8	1 841.0	1 676.0	1 734.0	1 547.2	1 597.6	1 468.7	1 563.3	2.3 Excises / Droits de Consommation / معلوم الإستهلاك
4.8%	3.4%	9.8%	8.3%	12.1%	-3.2%	8.8%	-6.1%	-2.1%	
2 327.9	2 065.3	3 125.9	2 856.8	2 927.0	2 490.4	2 086.5	1 837.2	1 789.0	2.4 Autres Impôts indirects / أداءات ومعالم مختلفة Other taxes /
12.7%	16.1%	9.4%	14.7%	17.5%	19.4%	13.6%	2.7%	17.4%	
15 424.1	13 263.2	19 820.0	18 733.1	18 592.0	16 333.5	14 864.6	13 629.9	12 698.7	3 Total / الجملة
16.3%	6.2%	5.8%	14.7%	13.8%	9.9%	9.1%	7.3%	8.7%	
11626.0	9825.6	15 208.3	14 245.3	14 119.0	12 189.2	10 826.4	10 255.0	9 171.8	Régime Intérieur / نظام داخلي
3798.0	3437.6	4 611.7	4 487.9	4 473.0	4 144.3	4 038.1	3 374.9	3 526.9	Régime Douanier / نظام ديواني
		22.2%	22.7%	22.6%	21.3%	21.0%	21.1%	20.1%	Tx de la pression Fiscale / نسبة الضغط الجبائي الجملي
		20.4%	20.5%	20.3%	19.1%	19.2%	19.5%	18.8%	Tx de la pression Fiscale sans pétrole / نسبة الضغط الجبائي دون النفط





المداخل غير الجبائية
Recettes Non Fiscales
Non Tax Revenues

موفى أكتوبر End October		مشروع ق م Projet LF	تحيين Act /	ق م ت LFC /	Headings / Rubriques / العناوين				
2014	2013	2015	2014	2014	2013	2012	2011	2010	
0.0	0.0	0.0	0.0	0.0	0.0	0.0	132.4	125.9	1 (*) Revenus Pétroliers / مداخل النفط Oil Revenue
90.5	95.4	242.0	130.0	130.0	109.7	210.5	277.3	289.5	2 Redevance Gazoduc / مداخل عبور أنبوب الغاز Royalties Gazoduc
466.6	1 020.4	550.0	465.0	465.0	1 070.7	757.5	1 566.5	796.0	3 Revenus des Participations / عائدات المساهمات والمؤسسات Entrepreneurial Income
130.4	76.1	211.0	298.0	298.0	221.4	632.8	207.4	54.1	4 Grants / Dons Extérieurs / هبات خارجية
80.9	886.6	0.0	0.0	0.0	1 070.6	1 105.0	339.8	0.0	5 Revenu de la Privatisation / مداخل التخصيص Privatization Revenue
135.8	82.7	130.1	160.3	100.0	147.0	183.3	280.0	319.0	6 Recouvrement Principal / إستخلاص أصل القروض Receipts from loans repayment
403.2	402.9	641.9	603.7	746.0	1 006.8	734.7	319.8	540.1	7 Autres Recettes non fiscales / مداخل أخرى Other nontax revenue
		200.0	100.0	300.0	479.0	194.0			منها : Revenus confisqués / الأملاك المصادرة confiscated revenues
					45.0	41.0			السيولة المصادرة/ liquidité confisquée/ confiscated liquidity
1 307.4	2 564.1	1 775.0	1 657.0	1 739.0	3 626.2	3 623.8	3 123.2	2 124.6	8 Total / الجملة



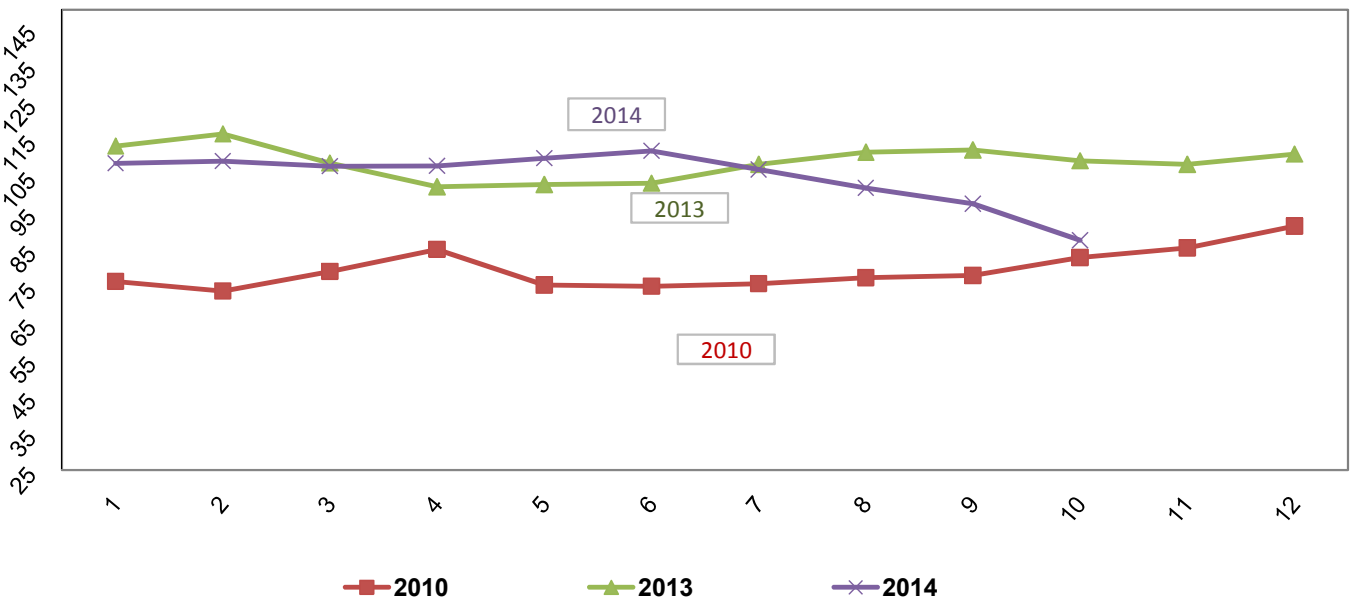
(*) تتكون مداخل النفط من الاتاوة الراجعة للدولة عن إنتاج النفط الخام و الغاز الطبيعي ومن الاداءات التكميلية . وقع ادراجها بداية من سنة 2012 ضمن المداخل المتأتية من الضريبة على الشركات البترولية.



معدل أسعار البرنت (بالدولار للبرميل)
prix moyen du Brent (\$/bbl)

2014	2013	2012	2011	2010	2009	2008	2007		
108.30	113.00	110.60	96.50	76.20	43.59	92.00	53.68	January /Janvier / جاتفى	1
108.90	116.30	119.60	103.80	73.60	43.07	95.04	57.43	February / Fevrier / فيفري	2
107.50	108.40	125.33	114.50	78.90	46.50	103.66	62.15	March / Mars / مارس	3
107.60	101.90	119.53	123.50	84.90	50.33	108.97	67.52	April / Avril / أفريل	4
109.70	102.50	110.31	114.60	75.20	57.50	122.73	67.23	May / Mai / ماي	5
111.70	102.90	94.84	114.04	74.90	68.60	132.44	71.54	June / Juin / جوان	6
106.60	108.00	102.60	116.08	75.60	64.60	133.18	77.06	July / Juillet / جويلية	7
101.60	111.30	113.37	110.37	77.20	72.80	113.03	70.73	August / Aout / أوت	8
97.30	111.90	112.86	111.90	77.80	67.39	98.13	76.87	September / Septembre / سبتمبر	9
87.40	109.00	111.60	111.70	82.70	72.80	71.87	82.50	October / Octobre / أكتوبر	10
	108.00	109.11	110.70	85.30	76.70	52.51	92.61	November / Novembre / نوفمبر	11
	110.8	109.35	107.8	91.2	74.3	40.35	90.97	December / Décembre / ديسمبر	12
104.66	108.52	112.06	111.70	77.70	58.72	107.11	68.67	معدل الأشهر الأولى	
	108.67	111.59	111.29	79.46	61.52	96.99	72.52	Moyenne Annuelle / المعدل السنوي	

Evolution des prix de pétrole (\$US/baril de Brent)





موارد الاقتراض
Ressources d'emprunt

موفى أكتوبر End October		مشروع ق م Projet LF	تحيين Act /	ق م ت LFC /	Headings / Rubriques / العناوين				
2014	2013	2015	2014	2014	2013	2012	2011	2010	
2 729.1	1 496.6	3 000.0	3 923.4	3 000.0	1 843.1	1 517.7	1 335.2	634.6	1 Emprunts Intérieurs / الاقتراض الداخلي Domestic Borrowing
									1.1 رفاق الخزينة قصيرة المدى 52 أسبوع / B Trésor CT 52 Semaines Treasury Bills CT (52 Weeks)
118.0	113.5	200.0	160.0	160.0	165.3	322.4	373.2	165.5	
1 590.8	1 284.3	2 500.0	1 714.0	1 840.0	1 573.9	1 195.3	962.0	469.1	1.2 رفاق الخزينة القابلة للتظهير / Assimilable Treasury Bills/ BTA
0.5									1.3 رفاق الخزينة قصاصة صفر / Bons du trésor Zero coupon
		300.0	1 000.0	500.0					1.4 رفاق الخزينة غير قابلة للتداول / BTNA
959.4			959.4	500.0					1.5 الاقتتاب الوطني / Emprunt National
60.4	98.8		90.0		103.9				1.6 الاقتراض الداخلي بالعملة / Emprunt intérieur en devises
2 615.8	759.8	3 880.0	3 637.5	4 094.0	3 436.2	3 246.4	2 395.8	1 224.5	2 Emprunts Extérieurs / الاقتراض الخارجي Foreign Loans
									2.1 سحبيات على القروض الخارجية لفائدة الميزانية Budgetary Draws / Tirages Budgétésés
2 192.2	322.8	3 315.5	3 088.5	3 555.2	2760.2	2674.1	1 649.1	359.0	
315.6	340.0	464.5	439.0	438.8	478.9	464.6	594.5	743.9	2.2 القروض الخارجية الموظفة لمشاريع الدولة Emprunts Extérieurs Affectés Affected Foreign Loans
108.0	97.0	100.0	110.0	100.0	197.1	107.7	152.2	121.6	2.3 القروض الخارجية المعاد إقراضها إلى المؤسسات العمومية Prêts Extérieurs Rétrocédés aux Entreprises Publiques Reallocated Loans
		525.0	200.0	200.0					3 الصكوك الإسلامية / Sukuk
5 344.9	2 256.4	7 405.0	7 760.9	7 294.0	5 279.3	4 764.1	3 731.0	1 859.1	4 Total / الجملة
0.0	0.0	0.0	0.0	0.0	0.0	0.0	0.0	0.0	للتذكير / Pour mémoire / memory : الاقتراض الصافي دون السنة / BTC <1an nets Treasury Bills < 1 year
						6.0	1.5		الاقتراضات / Souscription / Borrowing
						6.0	1.5		التسديدات / Amortissement / Amortization

(*) باعتبار قرض البنك الدولي 827 م د و القرض الياباني 413 م د و قع سحبها في 2012 وباعتبار قرض صندوق النقد الدولي 801 م د والقرض التركي 320 م د وقع سحبها في 2014
Y compris le prêt de la Banque Mondiale 827 MD et le prêt de la JBIC 413 MD tirés en 2012 , le prêt du FMI 801 MD et le prêt TURC 320 MD tirés en 2014



النفقات بدون خدمة الدين
Dépenses Hors service de la dette
Expenditure without debt service

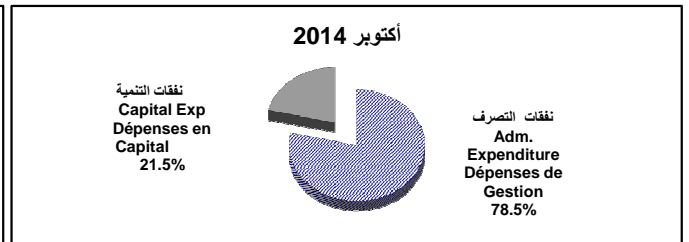
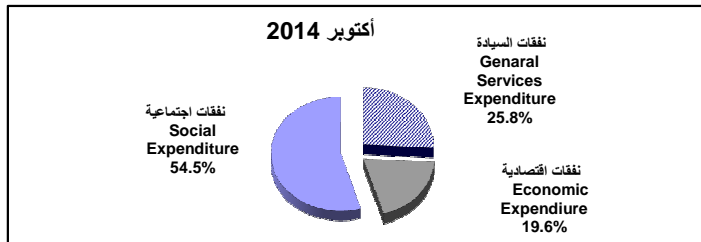
موفى أكتوبر End October		مشروع ق م Projet LF	تحيين Act /	ق م ت LFC /	العناوين / Rubriques /				
2014	2013	2015	2014	2014	2013	2012	2011	2010	
12 603.7	11 994.9	17 970.0	17 648.0	17 530.0	17 445.5	14 636.0	12 502.6	10 001.0	1 نفقات التصرف / Dépenses de Gestion / Administration Expenditure
5.1%	7.7%	1.8%	1.2%	0.5%	19.2%	17.1%	25.0%	6.8%	
8 583.2	7 837.0	11 197.4	10 575.0	10 504.8	9 608.0	8 655.5	7 679.4	6 785.2	1.1 الأجر و المرتبات / Rémunérations / Wages
9.5%	11.8%	5.9%	10.1%	9.3%	11.0%	12.7%	13.2%	7.7%	
647.4	591.5	1 099.4	991.0	991.3	969.2	983.4	891.8	841.0	1.2 الوسائل و المعدات / Biens & Services / Goods & Services
9.5%	13.1%	10.9%	2.2%	2.3%	-1.4%	10.3%	6.0%	1.0%	
3 373.1	3 566.4	5 367.5	6 082.0	5 765.1	6 868.3	4 997.1	3 931.4	2 374.8	1.3 التداخلات و التحويلات / Interventions & Transfers / Transfers and Interventions
-5.4%	-1.2%	-11.7%	-11.4%	-16.1%	37.4%	27.1%	65.6%	6.3%	
		305.7		268.8					1.4 اعتمادات غير موزعة / Dépenses non réparties
2 276.9	2 378.0	5 800.0	4 708.0	5 320.0	4 394.0	4 765.9	4 729.4	4 302.2	2 نفقات التنمية / Dépenses en Capital / Capital Expenditure
-4.3%	5.7%	23.2%	7.1%	21.1%	-7.8%	0.8%	9.9%	7.2%	
1 011.9	1 039.5	2 387.9	1 700.0	1 860.0	1 683.8	1 651.1	1 460.9	1 429.2	2.1 الإستثمارات المباشرة / Investissements Directs / Direct Investissement
		40.5%	1.0%	10.5%		13.0%	2.2%	12.0%	
608.3	588.5	1 757.4	2 050.0	2 232.7	1 665.4	1 928.2	1 743.9	1 381.5	2.2 التمويل العمومي / Financement Public / Capital Transfers
		-14.3%	23.1%	34.1%		10.6%	26.2%	4.8%	
315.6	340.0	464.5	400.0	438.8	479.0	464.6	594.5	743.9	2.3 القروض الخارجية الموظفة لمشروعات الدولة / Emprunts Extérieurs pour projet de L'Etat / Expenditure on Foreign Loans
		16.1%	-16.5%	-8.4%		-21.8%	-20.1%	7.9%	
341.1	410.0	761.0	558.0	655.5	565.8	722.0	930.1	747.6	2.4 صناديق الخزينة / Tresor Funds / Fonds du Trésor /
		36.4%	-1.4%	15.9%		-22.4%	24.4%	2.4%	
		429.3		133.0					2.5 اعتمادات غير موزعة / Dépenses non réparties
1 167.1	494.8	100.0	300.0	250.0	176.0	-260.0	-88.7	-35.7	3 القروض / Prêts / Lending
108.0	97.0	100.0	100.0	100.0	197.1	107.7	152.2	121.6	3.1 القروض الخارجية المعاد اقرضها الى المؤسسات العمومية / Prêts Extérieurs Rétroucedés aux Entreprises Publiques / Reallocated Loans
1 059.1	397.8		200.0	150.0	-21.1	-367.7	-240.9	-157.3	3.2 قروض وتسيفات الخزينة الصافية من الإستخلاصات / Net lending tresor / Prets et Avances Nets du trésor
16 047.7	14 867.7	23 870.0	22 656.0	23 100.0	22 015.5	19 141.9	17 143.3	14 267.5	4 Total / الجملة
7.9%	15.2%	5.4%	2.9%	4.9%	15.0%	11.7%	20.2%	0.7%	
2965.3	2876.0	3742.0	4455.0	4145.0	5514.0	3624.1	2869.2	1500.0	منها الدعم / dont Compensation
(1086.9)	(1107.1)	(1500.0)	(1497.0)	(1407.0)	(1450.0)	(1235.6)	(1100.0)	(730.0)	دعم المواد الأساسية / Produits de base /
(1600.0)	(1530.0)	(1826.0)	(2573.0)	(2353.0)	(3734.0)	(2111.0)	(1536.0)	(550.0)	المحروقات / Carburants /
(278.4)	(238.9)	(416.0)	(385.0)	(385.0)	(330.0)	(277.5)	(233.2)	(220.0)	النقل / Transport /

Classification Fonctionnelle / II - توزيع وظيفي

Classification Economique / I - توزيع اقتصادي

Functional Classification /

Economic Classification /



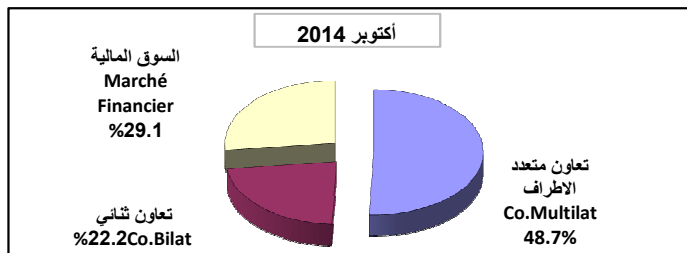


الدين العمومي
Dette publique
Public debt

موفى أكتوبر End October 2014 2013		مشروع ق م Projet LF 2015	تحيين Act / 2014	ق م ت LFC / 2014	العناوين / Rubriques / Headings / العناوين				
2013	2012	2011	2010	2013	2012	2011	2010		
4 263.0	3 849.5	5 130.0	4 675.0	4 675.0	4 406.1	4 118.8	3 607.0	3 616.1	I خدمة الدين العمومي / Debt Service
10.7%	3.6%	9.7%	6.1%	6.1%	7.0%	14.2%	-0.3%	11.5%	
2 961.9	1 937.1	3 185.0	3 034.0	3 000.0	2 176.6	1 606.2	1 013.4	1 566.5	Deette Intérieure / الدين الداخلي Domestic Debt
52.9%	28.3%	5.0%	39.4%	37.8%	35.5%	58.5%	-35.3%	9.2%	
1 301.1	1 912.4	1 945.0	1 641.0	1 675.0	2 229.5	2 512.6	2 593.6	2 049.6	Deette Extérieure / الدين الخارجي Foreign Debt
-32.0%	-13.3%	18.5%	-26.4%	-24.9%	-11.3%	-3.1%	26.5%	13.4%	
2 969.6	2 665.9	3 425.0	3 200.0	3 200.0	2 994.9	2 851.2	2 416.9	2 464.1	1 تسديد أصل الدين / Amortization
11.4%	4.5%	7.0%	6.8%	6.8%	5.0%	18.0%	-1.9%	19.5%	
2 139.1	1 241.4	2 205.0	2 130.0	2 130.0	1 332.7	925.1	421.1	1 009.5	Deette Intérieure / الدين الداخلي Domestic Debt
72.3%	45.2%	3.5%	59.8%	59.8%	44.1%	119.7%	-58.3%	15.6%	1.1
830.5	1 424.5	1 220.0	1 070.0	1 070.0	1 662.2	1 926.1	1 995.8	1 454.6	Deette Extérieure / الدين الخارجي Foreign Debt
-41.7%	-16.0%	14.0%	-35.6%	-35.6%	-13.7%	-3.5%	37.2%	22.4%	1.2
1 293.4	1 183.6	1 705.0	1 475.0	1 475.0	1 411.2	1 267.6	1 190.1	1 152.0	2 الفائدة / Interest / Intérêts / الفائدة
9.3%	1.7%	15.6%	4.5%	4.5%	11.3%	6.5%	3.3%	-2.4%	
822.8	695.7	980.0	904.0	870.0	843.9	681.1	592.3	557.0	Deette Intérieure / الدين الداخلي Domestic Debt
18.3%	6.1%	8.4%	7.1%	3.1%	23.9%	15.0%	6.3%	-0.7%	2.1
470.6	487.9	725.0	571.0	605.0	567.3	586.5	597.8	595.0	Deette Extérieure / الدين الخارجي Foreign Debt
-3.5%	-4.0%	27.0%	0.7%	6.6%	-3.3%	-1.9%	0.5%	-3.9%	2.2
39 840.7	34 333.5	47 306.0	42 560.0	42 620.0	35 002.2	31 420.1	28 779.5	25 639.9	II حجم الدين العمومي / Outstanding Public Debt
		52.9%	51.6%	51.7%	45.7%	44.5%	44.5%	40.7%	En %du PIB / % of GDP
15 101.5	14 255.3	18 006.0	17 000.0	16 240.0	15 024.0	11 706.3	12 078.1	10 089.4	Domestic Debt / Deette Intérieure / الدين الداخلي مناب / % part / % مناب
37.9%	41.5%	38.1%	39.9%	38.1%	42.9%	37.3%	42.0%	39.4%	1
24 739.2	20 078.2	29 300.0	25 560.0	26 380.0	19 978.2	19 713.8	16 701.4	15 550.5	Foreign Debt / Deette Extérieure / الدين الخارجي مناب / % part / % مناب
62.1%	58.5%	61.9%	60.1%	61.9%	57.1%	62.7%	58.0%	60.6%	2

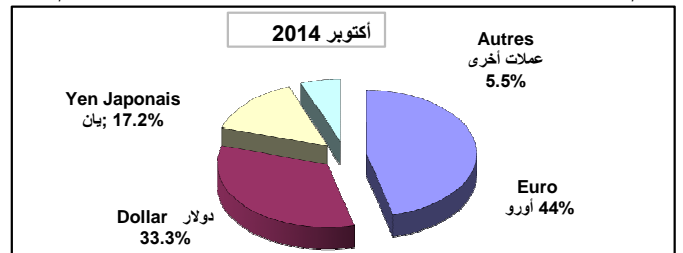
2- هيكلية حجم الدين الخارجي حسب المصادر

Encours de la dette par bailleurs /
Outstanding by origin /



1- هيكلية حجم الدين الخارجي حسب العملات

Encours de la dette par devises /
Outstanding by currency /





تبويب حسب المواصفات الدولية
Présentation selon les normes internationales (classification du FMI
– Manuel 1986)
International presentation (In accordance with IMF classification GFS)
manual 1986)



توازن ميزانية الدولة
Equilibre du Budget de l'Etat
Budget of State

موفى أكتوبر End October		مشروع ق م Projet LF	تحيين Act /	ق م ت LFC /	Headings / Rubriques / العناوين				
2014	2013	2015	2014	2014	2013	2012	2011	2010	
16 595.7	15 744.6	21 464.9	20 229.8	20 231.0	19 812.7	18 304.9	16 473.1	14 504.2	جملة الموارد و الهبات / Total Revenue and Grants /Total Rec. & Dons 1
17 205.3	15 968.6	25 444.9	23 970.7	24 475.0	23 279.7	20 226.0	18 053.4	15 100.4	جملة النفقات و القروض الصافية / Total Dépenses &prêts – recouvrements Total Expenditure and net lending 2
- 820.9	-1 186.7	-4 191.0	-4 038.9	-4 542.0	-4 759.0	-3 658.9	-2 127.5	- 650.3	3 النتيجة دون التخصيص والهبات/ Result/ Solde Budgetaire (*) النسبة من الناتج المحلي الإجمالي/ in% of GDP / En %du PIB
- 820.9	-1 186.7	-4 391.0	-4 138.9	-4 842.0	-5 238.0	-3 852.9	-2 127.5	- 650.3	4 النتيجة/ Solde Budgetaire /Result (*) دون اعتبار التخصيص و الهبات ومدائيل المصارفة/ Privat&Dons &Rev confisqués / النسبة من الناتج المحلي الإجمالي/ in% of GDP / En %du PIB
80.9	886.6	0.0	0.0	0.0	1 070.6	1 105.0	339.8	0.0	التمويل/ Financement / Financing 1 التخصيص/ Privatisation / Privatization
130.4	76.1	211.0	298.0	298.0	221.4	632.8	207.4	54.1	2 الهبات الخارجية/ Dons extérieurs / Grants
1 785.3	- 664.7	2 660.0	2 567.5	3 024.0	1 774.0	1 320.3	400.0	- 230.1	3 الإقتراض الخارجي الصافي / External net lending / Financement Extérieur Net
2 615.8	759.8	3880.0	3637.5	4094.0	3 436.2	3246.4	2 395.8	1 224.5	الاقتراضات / Souscription / Borrowing
830.5	1 424.5	1220.0	1070.0	1070.0	1 662.2	1926.1	1 995.8	1 454.6	التسديدات / Amortissement / Amortization
-1 175.7	888.7	1 120.0	973.4	1 020.0	1 693.0	600.7	1 180.3	826.3	4 التمويل الداخلي الصافي / Domestic Financing Financement Intérieur Net/
		525.0	200.0	200.0					5 الصكوك الإسلامية / Sukuk



جملة الموارد و الهبات
Total Recettes & Dons
Total Revenue and Grants

موفى أكتوبر End October		مشروع ق م Projet LF	تحيين Act /	ق م ت LFC /	Headings / Rubriques / العناوين				
2014	2013	2015	2014	2014	2013	2012	2011	2010	
16 595.7	15 744.6	21 464.9	20 229.8	20 231.0	19 812.7	18 304.9	16 473.1	14 504.2	1 جملة الموارد و الهبات / Total Recettes & Dons Total Revenue and Grants
16 465.3	15 668.5	21 253.9	19 931.8	19 933.0	19 591.3	17 672.1	16 265.7	14 450.1	2 جملة الموارد / Total recettes / Total Revenue
16 381.5	14 776.4	21 049.9	19 827.8	19 629.0	17 990.4	16 290.6	15 922.0	14 435.5	3 المداخيل الجارية / Recettes courantes / Current revenue
15 424.1	13 263.2	19 820.0	18 733.1	18 592.0	16 333.5	14 864.6	13 629.9	12 698.7	4 المداخيل الجبائية / Recettes Fiscales / Tax Revenue
6844.2	5584.7	8651.0	8447.2	8201.0	7076.0	6061.4	5935.6	5032.7	الأداء على الدخل و الأرباح الرأسمالية Impôts sur le Revenu, bénéfices et gains en capital / Taxes on income, profits & capital gains /
337.0	281.9	458.3	416.1	493.0	360.1	327.8	300.7	281.0	الأداء على الممتلكات / Impôts sur patrimoine / Taxes on property
6338.7	5679.0	8313.7	7478.3	7584.5	6835.0	6609.7	5827.3	5747.5	أداءات داخلية على الخدمات و السلع Impôts Intérieurs sur Biens & Services Domestic taxes on goods & services
1200.6	1128.1	1467.7	1465.1	1533.0	1346.8	1332.4	1077.0	1142.7	أداءات على التجارة الخارجية Impôts/commerce extérieur & transactions internationales Taxes on international trade and transactions
703.6	589.5	929.3	926.4	780.5	715.6	533.3	489.3	494.8	أداءات ومعالم أخرى / Autres Impôts / Other taxes
957.4	1513.2	1229.9	1094.7	1037.0	1656.9	1426.0	2 292.1	1 736.8	5 المداخيل غير الجبائية / Recettes Non Fiscales / None Tax Revenue
2.9	5.5	204.0	104.0	304.0	530.3	276.5	3.9	14.6	6 مداخيل رأسمالية / Rec.en capital / Capital Income
2.9	5.5	204.0	104.0	304.0	530.3	276.5	3.9	14.6	بيع سلع رأسمالية / Vente de biens de capital fixe / Capital income revenue
		200	100	300	479 45.0	189 41.0			الأملاك المصادرة / revenus confisqués / confiscated revenues السيولة المصادرة / liquidité confisquée / confiscated liquidity
130.4	76.1	211.0	298.0	298.0	221.4	632.8	207.4	54.1	7 هبات خارجية / Dons Extérieurs / Grants
80.9	886.6	0.0	0.0	0.0	1070.6	1105.0	339.8	0.0	8 مداخيل التخصيص / Revenus Privatisation / Privatization Revenue



جملة النفقات و القروض الصافية من التسديدات
Total Dépenses et prêts nets des recouvrements
Total Expenditure & Net Lending

موفى أكتوبر End October		مشروع ق م Projet LF	تحيين Act /	ق م ت LFC /	العناوين / Rubriques / Headings				
2014	2013	2015	2014	2014	2013	2012	2011	2010	
17 205.3	15 968.6	25 444.9	23 970.7	24 475.0	23 279.7	20 226.0	18 053.4	15 100.4	1 جملة النفقات و القروض الصافية / Total Dépenses & prêts – recouvrements Total Expenditure and net lending
16 174.0	15 556.5	25 475.0	23 831.0	24 325.0	23 223.6	20 665.3	18 410.3	15 393.2	2 Total Expenditure / Dépenses Totales / جملة النفقات
13 988.5	13 236.3	20 172.3	19 521.7	19 403.6	18 992.0	15 988.5	13 793.8	11 273.6	3 Current Expenses / Dépenses courantes / النفقات الجارية
8549.9	7806.2	11157.4	10535.0	10464.8	9574.0	8616.7	7648.1	6755.3	Wages & salaries / Traitements et salaires / الأجور و المرتبات
738.8	649.3	1596.7	1389.7	1420.0	1197.1	1155.2	1081.2	1058.2	Goods & Services / Biens et services / سلع و خدمات
1293.4	1183.6	1705.0	1475.0	1 475.0	1411.2	1 267.6	1 190.1	1 152.0	Interest Payments / Intérêts de la Dette / فائدة الدين
3406.4	3597.2	5407.5	6122.0	5775.0	6809.7	4949.0	3874.4	2308.1	Subventions & Transferts / منح و تحويلات Transfers and Subsidies /
		305.7		268.8					non allocated expenditure/ Imprévues/ اعتمادات غير موزعة
2 185.5	2 320.2	5 302.7	4 309.3	4 921.4	4 231.6	4 676.8	4 616.5	4 119.6	4 Dépenses en Capital / نفقات التنمية Capital Expenditure /
920.5	981.7	1890.6	1301.3	1 900.1	2021.9	2 027.7	1950.8	2048.1	Investissements et paiements Directs / الإستثمارات و الدفعات المباشرة Direct Investissement
949.4	998.5	2518.4	2608.0	2 888.3	2 209.7	2 649.1	2 665.7	2 071.5	Capital Transfers / Transferts en capital / تحويلات رأسمالية non allocated expenditure/ Imprévues/ اعتمادات غير موزعة
		429.3		133.0					
1 031.3	412.1	- 30.1	139.7	150.0	56.1	- 439.3	- 356.9	- 292.8	5 Net lending / Prêts – recouvrements / القروض الصافية من التسديدات
1 059.1	397.8	0.0	200.0	150.0	6.0	- 363.7	- 229.1	- 95.4	lending/ Prêts et Avances Nets du trésor / قروض و تسبيقات الخزينة الصافية
108.0	97.0	100.0	100.0	100.0	197.1	107.7	152.2	121.6	allocated loans / Prêts Extérieurs Rétrocédés / القروض الخارجية المعاد إقراضها
135.8	82.7	130.1	160.3	100.0	147.0	183.3	280.0	319.0	loans reipayment / Recouvrements / الإستخلاصات



الملحقات
Annexes
Appendix



التجارة الخارجية
Commerce Extérieur
Foreign Exchange

الى موفى أكتوبر Octobre / October 2014 2013		الى موفى سبتمبر Septembre / September 2014 2013		2013	2012	2011	2010	2009	
35,084.4	32,725.6	31,394.7	29,565.7	39,509.4	38,178.0	33,695.4	31,816.7	25,877.6	I جملة الواردات / Imports / Total Importations / الزيادة / Croissance / (%)Growth
7.2%	3.4%	6.2%	4.3%	3.5%	13.3%	5.9%	23.0%	-14.4%	
25,193.3	23,440.7	22,633.0	21,287.1	28,174.9	27,433.6	22,751.9	21,969.8	18,132.0	Régime Général / العام / الزيادة / Croissance / (%)Growth
7.5%	3.2%	6.3%	4.8%	2.7%	20.6%	3.6%	21.2%	-16.4%	
6,478.7	5,623.6	5,773.3	5,168.9	6,743.4	6,404.5	4,799.4	3,797.3	2,789.7	الطاقة / Energie / Energy / الزيادة / Croissance / (%)Growth
15.2%	3.8%	11.7%	6.9%	5.3%	33.4%	26.4%	36.1%	-43.2%	
18,714.6	17,817.1	16,859.7	16,118.2	21,431.5	21,029.1	17,952.5	18,172.5	15,342.3	دون الطاقة / Hors Energie / Except Energy / الزيادة / Croissance / (%)Growth
5.0%	3.0%	4.6%	4.1%	1.9%	17.1%	-1.2%	18.4%	-8.5%	
9,891.1	9,284.9	8,761.7	8,278.6	11,334.5	10,744.4	10,943.5	9,846.9	7,745.6	النظام غير المقيم / Régime Offshore / الزيادة / Croissance / (%)Growth
6.5%	3.9%	5.8%	3.3%	5.5%	-1.8%	11.1%	27.1%	-9.5%	
23,304.9	22,832.3	20,849.4	20,821.9	27,701.2	26,547.7	25,091.9	23,519.0	19,469.2	II جملة الصادرات / Total exportations / الزيادة / Croissance / (%)Growth
2.1%	4.9%	0.1%	6.7%	4.3%	5.8%	6.7%	20.8%	-17.6%	
7,868.6	8,568.7	7,086.6	7,953.7	10,311.6	10,200.3	8,681.9	9,157.9	7,596.5	Régime Général / العام / الزيادة / Croissance / (%)Growth
-8.2%	3.3%	-10.9%	7.5%	1.1%	17.5%	-5.2%	20.6%	-31.5%	
3,273.6	3,491.1	2,959.9	3,380.8	4,203.8	4,450.4	3,649.5	3,313.9	2,637.7	الطاقة / Energie / Energy / الزيادة / Croissance / (%)Growth
-6.2%	-2.9%	-12.4%	6.1%	-5.5%	21.9%	10.1%	25.6%	-35.3%	
4,595.0	5,077.6	4,126.7	4,572.9	6,107.8	5,749.9	5,032.4	5,844.0	4,958.8	دون الطاقة / Hors Energie / Except Energy / الزيادة / Croissance / (%)Growth
-9.5%	8.1%	-9.8%	8.5%	6.2%	14.3%	-13.9%	17.9%	-29.3%	
15,436.3	14,263.6	13,762.8	12,868.2	17,389.6	16,347.4	16,410.0	14,361.1	11,872.7	النظام غير المقيم / Régime Offshore / الزيادة / Croissance / (%)Growth
8.2%	5.9%	7.0%	6.1%	6.4%	-0.4%	14.3%	21.0%	-5.4%	
-11,779.5	-9,893.3	-10,545.3	-8,743.8	-11,808.2	-11,630.3	-8,603.5	-8,297.7	-6,408.4	III نتيجة الميزان التجاري / Balance commerciale
66.4%	69.8%	66.4%	70.4%	70.1%	69.5%	74.5%	73.9%	75.2%	IV نسبة التغطية / Margin Ratio / Taux de couverture
31.2%	36.6%	31.3%	37.4%	36.6%	37.2%	38.2%	41.7%	41.9%	النظام العام / Régime Général
156.1%	153.6%	157.1%	155.4%	153.4%	152.1%	150.0%	145.8%	153.3%	النظام غير المقيم / Régime Offshore



Introduction

Les statistiques de finances publiques publiées dans le bulletin mensuel « Résultats de l'Exécution du Budget de l'État » sont présentées en Arabe, en Français et en Anglais selon deux concepts distincts pour répondre aux besoins de tous les utilisateurs :

- (1) Une présentation Organique conforme à la loi organique du budget, permettant le suivi du budget tel qu'il est présenté dans les textes réglementaires.
- (2) Une présentation analytique qui se rapproche de la méthodologie internationale (celle du Manuel des Statistiques des Finances Publiques 1986 du Fonds Monétaire International), afin d'effectuer des rapprochements et des comparaisons internationales.

Le bulletin ainsi que le calendrier de diffusion des données des statistiques de finances publiques sont disponibles sur le site Internet du Ministère des Finances : www.portail.finances.gov.tn

En outre, les données mensuelles et annuelles des finances publiques figurent également sur le Tableau d'Affichage des Normes et Données du Fonds Monétaire International, à l'adresse Internet suivante : <http://dsbb.imf.org>

I- Définitions

Le Budget Général de l'Etat (Administration Centrale) couvre l'ensemble des opérations inscrites en recettes et en dépenses au niveau des comptes ci-après :

- Le Budget de fonctionnement de l'Etat : Titre I
- Le Budget d'Equipement de l'Etat (Titre II) y compris les paiements directs sur tirages extérieurs (n'ayant pas transité par le CCT) au titre des projets de l'Etat ainsi que les prêts extérieurs rétrocédés aux entreprises publiques.
- Les Fonds Spéciaux du Trésor (FST)
- Les Fonds de Concours
- Les Prêts et avances nets du Trésor

- Le Déficit ou solde Budgétaire Net

C'est la différence entre l'ensemble des recettes propres et l'ensemble des dépenses hors amortissement du principal de la dette publique. Le concept est celui retenu dans le manuel des statistiques des Finances Publiques du FMI de 1986.

- Les Recettes Propres

C'est la somme consolidée, après élimination des mouvements inter-comptes, des recettes fiscales et des recettes non fiscales y compris les dons et les recouvrements de prêts.

La présentation analytique classe ces recouvrements de prêts du côté des dépenses au poste « prêts nets des recouvrements ». Cette différence de classification constitue l'une des divergences entre les deux présentations.

- Les Recettes Fiscales

Elles comprennent les recettes fiscales ordinaires (titre I) et les recettes fiscales affectées aux différents fonds de Trésor (Fonds Spéciaux et Fonds de concours).



- Les Recettes non fiscales

Elles comprennent les revenus du domaine sur les excédents et dividendes, les redevances au titre du passage du Gazoduc, des recouvrements du principal des prêts accordés aux entreprises publiques, les dons extérieurs en espèces ainsi que les recettes de privatisation.

- Les Dépenses hors principal de la dette

Elles englobent les dépenses de gestion, les dépenses d'équipement, les prêts et avances nets du Trésor et les intérêts servis au titre de la dette publique.

- Les Dépenses de fonctionnement

Elles comprennent les dépenses de rémunérations, les moyens des services et les interventions y compris celles des Fonds du Trésor (c'est à dire l'ensemble des dépenses ordinaires des Fonds du Trésor).

- Les Dépenses d'équipement

Elles comprennent :

- Les investissements directs de l'Etat,
- Les transferts et les prêts accordés aux entreprises publiques et les dépenses des Fonds du Trésor.
- Les prêts et avances du trésor

- Le Financement Net

Par définition, le financement total est égal, en valeur absolue, au déficit budgétaire.

Le Financement englobe toutes les opérations d'emprunt et d'amortissement de dettes de l'Etat avec tous les autres secteurs, tant intérieurs qu'extérieurs. Il est égal à la somme algébrique suivante : Emprunts de l'Etat (extérieurs et intérieurs)-l'amortissement de dettes payé par celui-ci + la variation nette des soldes de trésorerie de l'Etat (Compte Courant du Trésor et autres dépôts) entre le début et la fin de la période.

II. Base institutionnelle et juridique de production des données

En Vertu de l'article 13 bis nouveau du décret N° 2011-2856 du 7 octobre 2011, modifiant et complétant le décret N° 91-556 du 23 avril 1991 portant organisation du Ministère des Finances, la Direction Générale des Ressources et Équilibres (DGRE) du Ministère des Finances est chargée de «l'élaboration et la diffusion des statistiques relatives aux finances publiques ».

III. Champ de couverture des données

Les données couvrent l'Administration Centrale c'est-à-dire les unités couvertes par le budget de l'Etat. Elles incluent un nombre limité d'Établissements publics administratifs (EPA).

IV. Base d'enregistrement des données

Les données sont enregistrées sur la base Encaissements pour les recettes, et Décaissements pour les dépenses.

V- Les sources de données

1. L'application « **RAFIK** » pour les recettes du budget de l'Etat, et l'application « **SINDA** » pour les recettes liées au commerce extérieur.
2. L'application « **ADEB** » pour les dépenses publiques
3. L'application « **SIADÉ** » pour les opérations de la dette extérieure (tirages et remboursements).
4. L'application « **INSAF** » pour les opérations concernant les rémunérations des fonctionnaires de l'Etat.



VI. Tableau de passage entre les différentes présentations :

Classification organique (Conforme à la loi organique de Budget N° 2004-42 du 13 Mai 2004)		Classification Internationale
I- Recettes ▪ Recettes Titre I ▪ Recettes Titre II ▪ Recettes des Fonds du Trésor	▪Section 1 : Recettes Fiscales ordinaires Catégorie 1 : Impôts Directs Catégorie 2 : Impôts Indirects ▪Section 2 : Recettes Non Fiscales ordinaires Catégorie 3 : Revenus financiers Catégorie 4 : Revenus du domaine de l'Etat ▪Section 3 : Recettes exceptionnelles Catégorie 5 : Recouvrements des prêts Catégorie 6 : Autres recettes Section 4 : Ressources d'emprunt Catégorie 7 : Ressources d'emprunt intérieur Catégorie 8 : Ressources d'emprunt extérieur Catégorie 9 : Ressources d'emprunt extérieur affectées Section 5 : Recettes affectées aux FT Catégorie 10 : Recettes Fiscales affectées Catégorie 11 : Recettes Non Fiscales affectées	I- Recettes ▪ Recettes fiscales ▪ Recettes Non fiscales Hors Recouvrement du principal : A reclasser dans « Prêts net des recouvrements » . ▪ Recettes en capital ▪ Dons ▪ Recettes de privatisation ▪ Ressources d'emprunts : classées en dessous de la ligne en financement
II- Dépenses ▪ Dépenses Titre I ▪ Dépenses Titre II ▪ Dépenses des Fonds du Trésor (**)	▪Section 1 : dépenses de gestion Partie 1 : Rémunérations publiques Partie 2 : moyens des services Partie 3 : Interventions publiques Partie 4 : dépenses imprévues ▪Section 2 : Partie 5 : Intérêts de la dette ▪Section 3 : Dépenses de développement Partie 6 : Investissements directs Partie 7 : Financement public Partie 8 : dépenses imprévues Partie 9 : dépenses sur ressources extérieures affectées ▪ Section 4 : Partie 10: Remboursement du principal de la dette publique Section 5 : Dépenses des fonds de trésor Partie 11 : dépenses des Fonds Spéciaux Partie 12 : dépenses des Fonds de concours	II- Dépenses & Prêts Nets ▪ Dépenses courantes : Les allocations familiales sont reclassées de « rémunérations » à « subventions et transferts » ▪ Dépenses en capital : les dépenses du capital du Ministère de la défense sont classés en dépenses courantes « biens et services » ▪ Prêts Nets : Prêts et avances accordées moins les recouvrements de principal. ▪ Amortissement de la dette classé en dessous de la ligne en financement.

(**) Les dépenses des fonds du trésor (FST et FC) sont réparties entre dépenses de gestion et dépenses de développement selon la nature de ces dépenses et le domaine d'intervention du Fonds.



I- Publications Mensuelles :

I - النشريات الشهرية :

- 1- Bulletin Mensuel du Suivi des réalisations du Budget de l'Etat
- 2- Norme Spéciale de Diffusion des Données (NSDD)

- 1- النشريات الشهرية لمتابعة تنفيذ ميزانية الدولة .
- 2- المعيار الخاص لنشر البيانات (شهرية).

II- Publications annuelles

II- النشريات السنوية :

- 1- Rapport annuel des Finances Publiques
- 2- les Finances Publiques durant le Plan
- 3- Rapport annuel de suivi du plan : Commission des Finances Publiques
- 4- Statistiques de l'exécution des Finances Publiques envoyées au FMI

- 1- التقرير السنوي للمالية العمومية .
- 2- التقرير حول المالية العمومية خلال فترة المخطط .
- 3- التقرير السنوي للجنة القطاعية للمالية العمومية والسوق المالية حول إنجازات المخطط .
- 4- الإحصاءات الموجهة لصندوق النقد الدولي حول نتائج المالية العمومية السنوية.

III- Les Lois

III- القوانين

- 1- La loi 99-32 du 13 Avril 1999 sur le Système National des Statistiques.
- 2- Le Décret 2011-2856 du 7 Octobre 2011 sur l'organisation du Ministère des Finances.
- 3- La loi organique du Budget (n° 2004-42 du 13 Mai 2004).
- 4- Code de la comptabilité publique (loi 73-81 du 31 Décembre 1973.)
- 5- Code des droits d'enregistrement et de timbre (loi n° 93-53 du 17 Mai 1993).
- 6- Code de l'impôt sur le revenu des personnes physiques et de l'impôt sur les sociétés (loi n° 89-114 du 30 Décembre 1989).
- 7- Code de la taxe sur la valeur ajoutée (loi n°88-61 du 2 Juin 1988).
- 8- Code de la fiscalité locale (loi n° 97-11 du 3 Février 1997).
- 9- Code des douanes
- 10- Les Lois de finances

- 1- القانون 99-32 الصادر في 13 أبريل 1999 و المتعلق بالمنظومة الوطنية للإحصاء.
- 2- الأمر عدد 2856-2011 الصادر في 7 أكتوبر 2011 و المتعلق بتنظيم وزارة المالية.
- 3- القانون الأساسي للميزانية عدد 42 لسنة 2004 مؤرخ في 13 ماي 2004
- 4- مجلة المحاسبة العمومية (القانون عدد 81 الصادر في 31 ديسمبر 1973)
- 5- مجلة معالم التسجيل والطابع الجبائي (القانون عدد 53 لسنة 1993 المؤرخ في 17 ماي 1993)
- 6- مجلة الضريبة على دخل الأشخاص الطبيعيين والضريبة على الشركات (القانون عدد 114 لسنة 1989 المؤرخ في 30 ديسمبر 1989)
- 7- مجلة الأداء على القيمة المضافة (القانون عدد 61 المؤرخ في 2 جوان 1988)
- 8- مجلة الجباية المحلية (القانون عدد 11 لسنة 1997 المؤرخ في 3 فيفري 1997)
- 9- مجلة الديوانة.
- 10- قوانين المالية .