



Republic of Tunisia
Ministry of Finances
D.G.R.E

République Tunisienne
Ministère des Finances
D.G.R.E

الجمهورية التونسية
وزارة المالية
الإدارة العامة للموارد و التوازنات



www.portail.finances.gov.tn



نتائج وقتية لتنفيذ ميزانية الدولة

إلى موفى ديسمبر 2014

**Résultats provisoires de l'Exécution du
Budget de l'Etat**

A fin Décembre 2014

Provisional State Budget's Achievement

End December 2014



ملاحظات

Notes

Notes

- 1-** Data are in Millions of Tunisian Dinars and cover state's Budget: Revenues, borrowing, Current Expenditure, Capital Expenditure, Net Lending and Debt Service.
- 1-** Les données sont exprimées en Million de Dinar Tunisien (MDT) et couvrent les opérations du Budget de L'Etat : les revenus, les ressources d'emprunts, les dépenses de gestion, les dépenses d'investissement, les prêts et avances nets du trésor et le service de la dette publique.
- 1 -** المعطيات معدة بحساب مليون دينار تونسي (م د ت) و تغطي عمليات ميزانية الدولة : المداخيل ، موارد الاقتراض ، نفقات التصرف ، نفقات التنمية ، قروض وتسبيقات الخزينة الصافية و تسديد الدين العمومي (أصلا و فائدة).
- 2-** The percent indicates increasing rates.
- 2-** Les pourcentages en dessous des données chiffrées représentent les taux d'évolution par rapport à la même période de l'année précédente.
- 2 -** تمثل النسب المئوية المرسومة تحت الأرقام نسب التطور مقارنة بنفس الفترة من السنة السابقة.
- 3-** Data are produced in accordance with the Organic Budget Law (n°2004-42 du 13 Mai 2004)
- 3-** Les données sont produites conformément à la Loi Organique du Budget (n°2004-42 du 13 Mai 2004)
- 3 -** يتم إعداد البيانات طبقا للقانون الأساسي للميزانية (قانون عدد 42 لسنة 2004 المؤرخ في 13 ماي 2004)
- 4-** The Fiscal year begins 1st January and ends on the 31 December.
- 4-** L'année Fiscale commence le 1er Janvier et se termine le 31 Décembre.
- 4 -** تبدأ السنة المالية في 1 جانفي و تنتهي في 31 ديسمبر من نفس السنة .
- 5-** Data for 2011-2012-2013 was updated.
- 5-** Une mise à jour a été effectuée pour les années 2011-2012-2013.
- 5 -** تم تحيين المعطيات المتعلقة بالسنوات 2011-2012-2013.
- 6-** For any more information, users can contact:
Mr. Abdelmalek Saadaoui
saadaoui.abdelmalek@planet.tn
Or Mrs. Ben Algia Ibtissem
ibalgia@finances.tn
Or Miss Abidi Manel
mabidi@finances.tn
- 6-** Pour tout renseignement, les utilisateurs peuvent contacter :
Mr. Abdelmalek Saadaoui
saadaoui.abdelmalek@planet.tn
Ou Madame: Ben Algia Ibtissem
ibalgia@finances.tn
Ou Melle Abidi Manel
mabidi@finances.tn
- 6 -** لطلب المزيد من التوضيح يمكن الإتصال بـ: السيد عبد الملك السعداوي
saadaoui.abdelmalek@planet.tn
أو السيدة إبتسام بن علجية
ibalgia@finances.tn
أو الأنسة منال عبيدي
mabidi@finances.tn
- General Directorate of balances and resources Ministry of Finance, La Kasbah Tunis
Phone : 71 569 369
Fax : 71 575 681
- La Direction Générale des Ressources et des Equilibres - Ministère des Finances, La Kasbah Tunis
Téléphone: 71 569 369
Fax : 71 575 681
- الإدارة العامة للموارد و التوازنات - وزارة المالية - القصبة تونس
الهاتف : 71 569 369
الفاكس : 71 575 681



In accordance with the budget law presentation	Présentation selon la loi organique du budget	I - تبويب حسب القانون الأساسي للميزانية
▪ State's budget	▪ Equilibre du Budget de l'Etat	▪ ميزانية الدولة
▪ Tax Revenue	▪ Recettes fiscales	▪ المداخل الجبائية
Monthly distribution of tax revenue	Evolution mensuelle des recettes fiscales	التطور الشهري للموارد الجبائية
▪ Non tax revenue	▪ Recettes non fiscales	▪ المداخل غير الجبائية
Oil prices evolution	Evolution des prix des carburants	تطور أسعار المحروقات
▪ Borrowings	▪ Ressources d'emprunts	▪ موارد الاقتراض
▪ Expenditure without dept service	▪ Dépenses hors services de la dette	▪ النفقات بدون خدمة الدين
Economic classification	Classification économique	توزيع اقتصادي
Functional classification	Classification fonctionnelle	توزيع وظيفي
▪ Public dept	▪ Dette publique	▪ الدين العمومي
Outstanding classification by currency	Répartition de l'encours de la dette Extérieure par devises	توزيع حجم الدين الخارجي حسب العملات
Outstanding Classification by origin	Répartition de l'encours de la dette Extérieure par bailleurs	توزيع حجم الدين الخارجي حسب المصادر
▪ State's budget – consolidated data.	▪ Equilibre du Budget de l'Etat- Résultats consolidés.	▪ توازن ميزانية الدولة – النتائج المجمعة
International presentation	Présentation selon les normes internationales	II - تبويب تحليلي حسب المواصفات الدولية
▪ State's budget	▪ Equilibre du Budget de l'Etat	▪ توازن ميزانية الدولة
▪ Total revenue & grants	▪ Total recettes & dons	▪ جملة الموارد والهبات
▪ Total expenditure & net lending	▪ Total dépenses et prêts – recouvrements	▪ جملة النفقات و القروض الصافية من التسديدات
▪ State's budget – consolidated data.	▪ Equilibre du Budget de l'Etat- Résultats consolidés.	▪ توازن ميزانية الدولة – النتائج المجمعة
Special Diffusion Data Standard (SDDS)	Norme Spéciale de Diffusion des Données (NSDD)	III - المعيار الخاص لنشر البيانات
▪ Calendar	▪ Calendrier	▪ الرزنامة
▪ Data	▪ Données	▪ البيانات
Appendix	Annexes	IV - الملحقات
▪ Foreign exchange	▪ Commerce extérieur	▪ التجارة الخارجية
▪ News	▪ Actualités	▪ المستجدات
▪ Methodological note	▪ Note méthodologique	▪ مذكرة منهجية
▪ Government finance statistics publications catalogue	▪ Catalogue des publications de statistiques des finances publiques	▪ قائمة النشريات الإحصائية للمالية العمومية



مذكرة حول تنفيذ ميزانية الدولة إلى موفى ديسمبر 2014

تميز تنفيذ ميزانية الدولة إلى موفى ديسمبر 2014 بالخصائص التالية:

على مستوى الموارد :

1- بلغت استخلاصات الموارد الذاتية ما قدره **20 355 م د** مقابل **19 988 م د** إلى موفى ديسمبر 2013 مسجلة بذلك نموا بـ **2 %** ونسبة إنجاز تفوق **100 %** بالرجوع لتقديرات قانون المالية التكميلي (20331 م د) مقابل **97 %** في موفى ديسمبر 2013.

ويعزى هذا النمو أساسا إلى تطور **المدائيل الجبائية** بـ **14 %** مقارنة بنتائج ديسمبر 2013 لتبلغ **18 581 م د**.

و يفسر النمو المسجل على مستوى الجبائية أساسا بارتفاع مدائيل الضريبة على الشركات بنسبة **19 %** بالعلاقة مع استخلاص جبائية استثنائية بعنوان الشركات البترولية وتراجع نسق استرجاع فائض الأداء ومردود بعض الإجراءات المدرجة بقانون المالية التكميلي.

أما **الموارد غير الجبائية**، فقد تم استخلاص **1774 م د** مقابل **3666 م د** إلى موفى ديسمبر 2013 أي بنقص صافي **52 %** أو **1892 م د** ناتج بالأساس عن انخفاض عائدات المساهمات والمؤسسات بـ **567 م د** وعدم اللجوء إلى مدائيل تخصيص اتصالات تونس (**1000 م د** في 2013).

علما وأنه إلى موفى ديسمبر 2014 تم تسجيل استخلاص بعنوان مدائيل أملاك المصادرة **92 م د** مقارنة بـ **300 م د** مقدرة و **524 م د** في 2013.

2- وبلغت **موارد الاقتراض (السحوبات الخارجية و الإصدارات الداخلية)** **6869 م د** إلى موفى ديسمبر 2014 وتتأتى السحوبات الخارجية (**3601 م د**) من المصادر التالية : صندوق النقد الدولي (**934 م د**)، البنك العالمي (**416 م د**) والجزائر (**179 م د**) السوق المالية بضمان الخزينة الأمريكية (**858 م د**) وضمان اليابان JBIC (**644 م د**) والقروض الخارجية الموظفة للمشاريع (**446 م د**) والقروض المحالة (**125 م د**). علما وأن سحوبات في حدود **1121 م د** تهم قرض صندوق النقد الدولي (**801 م د**) وقرض تركيا (**320 م د**) تم تسجيلها في 2014 و إدراجها بميزانية 2013 طبقا لقانون المالية التكميلي. و تم إلى موفى ديسمبر 2014 تعبئة موارد اقتراض داخلي لحد **3267 م د** متأتية أساسا من رقاع الخزينة القابلة للتظهير (**2067 م د**) والاكتتاب الوطني (**959 م د**).

على مستوى الإنفاق:

3- بلغت جملة النفقات **27 307 م د** مسجلة بذلك تطورا بـ **3 %** أو **883 م د** بالمقارنة مع نتائج ديسمبر 2013 ونسبة إنجاز بـ **98 %** بالرجوع لتقديرات قانون المالية التكميلي. وتهم الزيادة الصافية أساسا نفقات التنمية (**388 م د**) وقروض الخزينة (**215 م د**) وخدمة الدين العمومي (**447 م د**).

سجلت **نفقات التصرف** انخفاضا بـ **1 %** (**17 279 م د**) مقارنة بسنة 2013 نتج بالأساس عن **انخفاض نفقات التدخل** بـ **16 %** (أو **1076 م د**) أي ما يعادل نسبة إنجاز بـ **100 %** ويعود النقص المذكور إلى تراجع حجم الدعم من **5514 م د** في 2013 إلى **4154 م د** في 2014 ونفقات تسيير المصالح بـ **3 %** أي ما يعادل نسبة إنجاز بـ **95 %**.

4- **نفقات التنمية** : ارتفاع الاعتمادات المدفوعة بـ **9 %** مقارنة بالنتائج المسجلة في موفى ديسمبر 2013 ونسبة إنجاز بـ **90 %** مقارنة بتقديرات قانون المالية التكميلي.



- 5- ارتفاع خدمة الدين العمومي بـ 10 % أو 447 م د (4856 م د مقابل 4409 م د في موفى ديسمبر 2013) يهم الأصل لحد 170 م د والفائدة لحد 99 م د.
- ويفسر الارتفاع الصافي (447 م د) المسجل على مستوى خدمة الدين أساسا الدين بـ:
- ارتفاع خدمة الدين الداخلي لحد 873 م د ناتج عن تسديد خطي رقاع خزينة قابلة للتنتظير (7.5% في 14 أبريل 2014 : 814 م د) و (8.25 % في 9 جويلية 2014 : 889 م د) واستبدال خط فيفري 2015 (176 م د) بخط يقع تسديده في 2022.
 - انخفاض الدين الخارجي بـ 604 م د من جراء عدم تسديد قروض سوق مالية في 2014 مقابل تسديد قرض بـ 685 م د في 2013 كما انحصر تطور تسديد الدين متعدد الأطراف و الثنائي في حدود 89 م د لحد (1065 م د في ديسمبر 2014 مقابل 977 م د في 2013).

على مستوى التوازنات :

- 6- أفضت النتائج المسجلة إلى موفى ديسمبر 2014 إلى تسجيل مستوى لعجز الميزانية في حدود 4070 م د أي ما يعادل 4.9 % من الناتج المحلي الاجمالي مقابل 4842 م د مقدرة في قانون المالية التكميلي أي ما يعادل 5.9 % من الناتج.
- 7- بلغ حجم الدين العمومي ما قدره 40 621 م د إلى موفى ديسمبر 2014 أي ما يعادل 49.2 % من الناتج المحلي الإجمالي وذلك باعتبار قرض من السوق المالية اليابانية (644 م د) الذي تم سحبه في أواخر أكتوبر 2014 و تحويله للميزانية في نوفمبر 2014، ويتوزع لحد 61 % دين خارجي و 39 % دين داخلي مقابل على التوالي 57 % و 43 % في موفى ديسمبر 2013.



Résultats de l'exécution du Budget à fin Décembre 2014

L'exécution provisoire du budget à fin Décembre 2014 s'est caractérisé par :

Au niveau des recettes :

- 1 - Les **recettes propres** ont atteint, **20 355 MD** contre 19 988 MD à fin Décembre 2013 enregistrant ainsi une croissance de **2%** par rapport à Décembre 2013 et un taux d'exécution plus que 100 % par rapport aux prévisions de la loi de finances complémentaire (20 331MD) contre 97 % à fin Décembre 2013.

Cette augmentation est due à l'accroissement des recettes Fiscales qui se sont élevées à fin Décembre 2014 à **18 581 MD** enregistrant ainsi une hausse de 14% par rapport à Décembre 2013.

Cette évolution enregistrée au niveau **des recettes fiscales** résulte principalement de l'évolution de l'impôt sur les sociétés qui a enregistré une hausse de 19 % par rapport à Décembre 2013 due à l'encaissement d'une **fiscalité exceptionnelle** au titre des sociétés pétrolières, la baisse du niveau des restitutions et le rendement des mesures nouvelles introduites dans le cadre de la loi de finances complémentaire.

Les recettes non fiscales se sont élevées à **1774 MD** à fin Décembre 2014 contre 3666 MD en Décembre 2013, enregistrant ainsi une baisse nette de 52 % (1892 MD). Cette baisse est due principalement à la baisse des recettes des participations de l'Etat aux entreprises publiques de 567 MD et le non recours à l'utilisation de recettes de privatisation de Tunisie Télécom (1000 MD à fin 2013).

Il convient de signaler qu'au terme du mois de Décembre 2014, il ya eu un encaissement de 92 MD au titre des biens confisqués contre 300 MD prévus par la loi de finances complémentaire et 524 MD à fin 2013.

- 2 - **Les ressources d'emprunt** (tirages extérieurs et émissions intérieures) ont atteint 6869 MD à fin Décembre 2014.

Les tirages extérieurs (3601 MD) proviennent principalement du Fonds monétaire international (934 MD), la Banque mondiale (416 MD), L'Algérie (179 MD), le marché financier avec garantie du Trésor Américain (858 MD) et la garantie JBIC (644 MD), les prêts extérieurs destinés aux projets de l'Etat (446 MD) et les prêts rétrocédés (125 MD).

Il est à signaler que des tirages de 1121 MD provenant du Fonds monétaire international (801 MD) et de la Turquie (320 MD) effectués en 2014 ont été affectés au budget de l'année 2013 conformément à la loi de finances complémentaire.

Les ressources d'emprunts intérieurs se sont élevées à 3267 MD et proviennent essentiellement des bons de trésor assimilables (2067 MD) et de l'emprunt national (959 MD)

Au niveau des dépenses:

- 3 - Les dépenses ont atteint à fin Décembre 2014, **27 307 MD** enregistrant ainsi une hausse de 3 % (883 MD) par rapport à Décembre 2013 et un taux d'exécution des paiements de 98% par rapport aux prévisions de la Loi de finances complémentaire. L'augmentation nette des dépenses est enregistrée essentiellement au niveau des dépenses d'investissement (388 MD), des prêts de trésor (215 MD) et du service de la dette (447 MD).

Les dépenses de fonctionnement ont enregistré une baisse de 1% (17 279 MD) par rapport à la même période de l'année 2013.



Cette baisse est liée à la diminution **des interventions et des transferts** courants de 16 % (ou 1076 MD) ou un taux d'exécution de 100 % suite à la diminution des subventions de 5514 MD en 2013 et 4154 MD en 2014 ainsi que les dépenses des moyens des services de 3% ou un taux d'exécution de 95 %.

4 - Les **dépenses d'investissement** ont enregistré une hausse de 9 % par rapport aux résultats enregistrés à fin Décembre 2013 et un taux de réalisation de **90 %** par rapport aux prévisions de la loi de finances complémentaire.

5- Le **service de la dette publique** a augmenté à fin Décembre 2014 d'environ 10 % ou 447 MD (4856 MD : contre 4409 MD à fin Décembre 2013).

L'augmentation nette (447 MD) enregistrée au niveau du service de la dette provient essentiellement du principal : (348 MD) et des intérêts (99 MD).

Cet accroissement net de 447 MD s'explique par :

- L'augmentation du service de la dette intérieure (944.8 MD) due au remboursement de deux lignes de bons de trésor assimilables (BTA 7.5% du 14 avril 2014 : 814 MD) et (BTA 8.25% du 9 juillet 2014 : 889 MD) et l'échange de la ligne BTA de Février 2015(176.3) par une autre ligne remboursable en 2022.

- La baisse du service de la dette extérieure (604 MD) résultant du non remboursable d'emprunts sur le marché financier contre le remboursement de 685 MD en 2013 quant au remboursement de la dette multérale et bilatérale, il a augmenté de 85 MD (1065 MD en 2014 contre 977 MD en 2013).

Au niveau des équilibres :

6- Le résultat de l'exécution du budget à fin Décembre 2014 est un déficit de 4070 MD ou 4.9 en pourcentage du **PIB** contre 4842 MD prévu par la loi de finances complémentaire ou 5.9 en pourcentage du **PIB**.

7- **L'encours de la dette publique** s'est élevé à 40 621 MD à fin Décembre 2014 ou 49.2 en pourcentage du **PIB** en tenant compte d'un tirage sur le marché financier Japonais d'un prêt de 644 MD effectué à fin Octobre 2014 et affecté au budget au mois de Novembre 2014.

Cet encours est réparti entre dette extérieure à hauteur de 61 % et dette intérieure à hauteur de 39 % contre respectivement 57 % et 43 % à fin Décembre 2013.



تبويب حسب القانون الأساسي للميزانية
Présentation selon la Loi Organique du Budget
In accordance with the budget law presentation



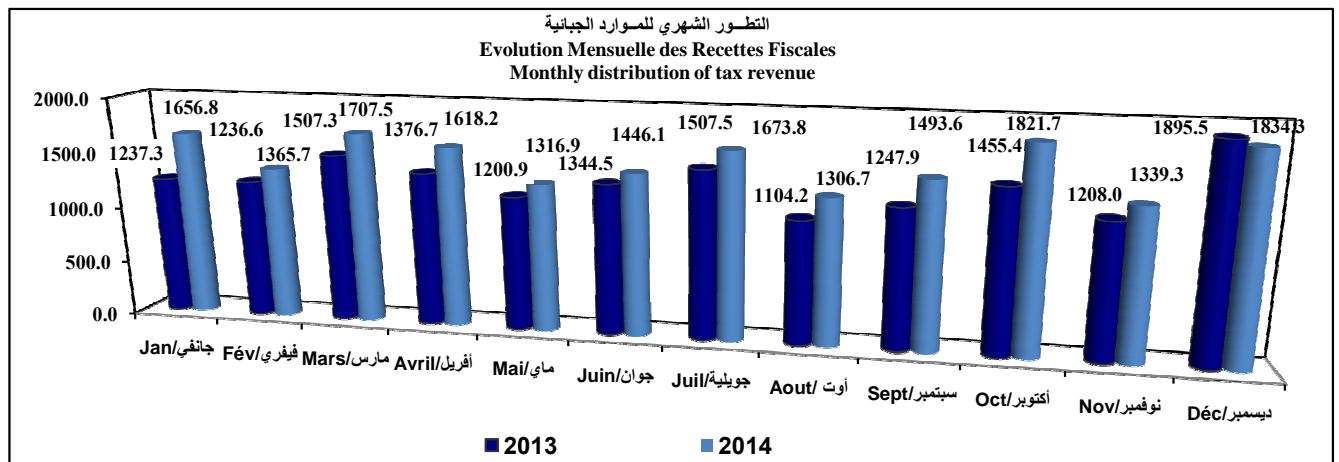
توازن ميزانية الدولة
Equilibre du Budget de l'Etat
Budget of State

Prov. 2014	ق م LF 2015	ق م ت LFC / 2014	ق م ت LFC / 2013	ق م ت LFC / 2013	2012	2011	2010	Headings / Rubriques / العناوين
27307.1 3.3%	29 000.0 6.1%	27 775.0 5.1%	26424.4 13.6%	27 481.0 18.1%	23 260.7 12.1%	20 749.9 16.0%	17 883.6 2.7%	I جملة الموارد / Total Revenue/ Total Recettes
20354.8 1.8%	21 595.0 5.9%	20 331.0 1.7%	19988.1 8.1%	20 545.0 11.1%	18 488.4 10.4%	16 753.1 13.0%	14 823.3 7.7%	1 جملة الموارد الذاتية / Total Revenue/ Total Recettes propres
18 580.6 13.8%	19 820.0 5.8%	18 592.0 13.9%	16 321.8 9.8%	16 600.0 11.7%	14 864.6 9.1%	13 629.9 7.3%	12 698.7 8.7%	1.1 المداخيل الجبائية / Recettes Fiscales / Tax Revenue
1 774.2	1 775.0	1 739.0	3 666.3	3 945.0	3 623.8	3 123.2	2 124.6	1.2 المداخيل غير الجبائية / Recettes non Fiscales / Nontax Revenue
6 952.3	7 405.0	7 444.0	6 436.3	6 936.0	4 772.3	3 996.8	3 060.3	2 موارد الاقتراض و الخزينة/ Ressorces d'emprunt et trésorerie Borrowings and Treasury Deposits
6 868.7	7 405.0	7 294.0	5 279.3	6 110.0	4 764.1	3 731.0	1 859.1	2.1 موارد الاقتراض/ Ressources d'emprunts/ Borrowings
83.6	0.0	150.0	1 157.0	826.0	8.1	265.8	1 201.2	2.2 موارد الخزينة / Ressources de trésorerie / Trésor Deposits
27 307.1 3.3%	29 000.0 6.1%	27 775.0 5.1%	26 424.4 13.6%	27 481.0 18.1%	23 260.7 12.1%	20 749.9 16.0%	17 883.6 2.7%	II جملة النفقات / Expenditures/Total Dépenses
23 964.4 2.3%	25 575.0 6.0%	24 575.0 4.9%	23 429.6 14.8%	24 476.0 19.9%	20 409.5 11.3%	18 333.0 18.9%	15 419.5 0.4%	3 النفقات دون تسديد أصل الدين / Dépenses Hors Principal Expenditures & Lending without Amortization
17 278.5 -1.0%	17 970.0 1.8%	17 530.0 0.5%	17 445.5 19.2%	17 996.0 23.0%	14 636.0 17.1%	12 502.6 25.0%	10 001.0 6.8%	3.1 نفقات التصرف / Dépenses de Gestion Administration Expenditure
1 512.8 7.0%	1 705.0 15.6%	1 475.0 4.3%	1 414.1 11.6%	1 440.0 13.6%	1 267.6 6.5%	1 189.7 3.3%	1 152.0 -2.4%	3.2 فائدة الدين / Intérêts de la Dette Interest Payments
949.4 12.5%	980.0 8.4%	870.0 3.1%	843.9 23.9%	775.0 13.8%	681.1 15.0%	592.3 6.3%	557.0 -0.7%	الدين الداخلي / Dette Intérieure / Domestic Debt
563.4 -1.2%	725.0 27.0%	605.0 6.1%	570.2 -2.8%	665.0 13.4%	586.5 -1.8%	597.4 0.4%	595.0 -3.9%	الدين الخارجي / Dette Extérieure / Foreign Debt
4 782.2 8.8%	5 800.0 23.2%	5 320.0 21.1%	4 394.0 -7.8%	4 800.0 0.7%	4 765.9 0.8%	4 729.4 9.9%	4 302.2 7.2%	3.3 نفقات التنمية / Dépenses en Capital Capital Expenditure
390.9	100.0	250.0	176.0	240.0	- 260.0	- 88.7	- 35.7	3.4 القروض / Lending / Prêts
3 342.7	3 425.0	3 200.0	2 994.8	3 005.0	2 851.2	2 416.9	2 464.1	4 تسديد أصل الدين / Remboursement du Principal Amortization
-4 070.0 -4.9%	-4 391.0 -4.9%	-4 842.0 -5.9%	-5 212.4 -6.8%	-6 088.3 -7.8%	-3 852.9 -5.5%	-2 127.1 -3.3%	- 650.3 -1.0%	5 النتيجة / Solde Budgetaire / Result دون اعتبار التخصيص و الهبات ومدادخل المصادرة / Privat&Dons & Rev confis النسبة من الناتج المحلي الإجمالي / in% of GDP / En %du PIB
92.0	200.0	300.0	479.0		194.0			6 الأملك المصادرة / Revenus confisqués
368.4	211.0	298.0	1291.9	1334.3	1737.8	547.2	54.1	7 التخصيص و الهبات/ Privatisation& Grants / Privatisation& Dons
1073.6	795.0	1020.0	1667.5	1726.0	600.7	1179.9	826.3	8 التمويل الداخلي الصافي / Financement Intérieur Net Domestic Financing
2536.0	2660.0	3024.0	1774.0	2205.0	1320.3	400.0	-230.1	9 التمويل الخارجي الصافي / Financement Extérieur Net External net lending
	525.0	200.0						10 الصكوك الإسلامية / Sukuk
49.2%	52.9%	51.7%	45.7%	46.8%	44.5%	44.5%	40.7%	نسبة الدين العمومي من الناتج / Encours de la Dette Publique (% du PIB) Outstanding Public Debt (% of GDP)



المدادخيل الجبانية
Recettes Fiscales
Tax Revenues

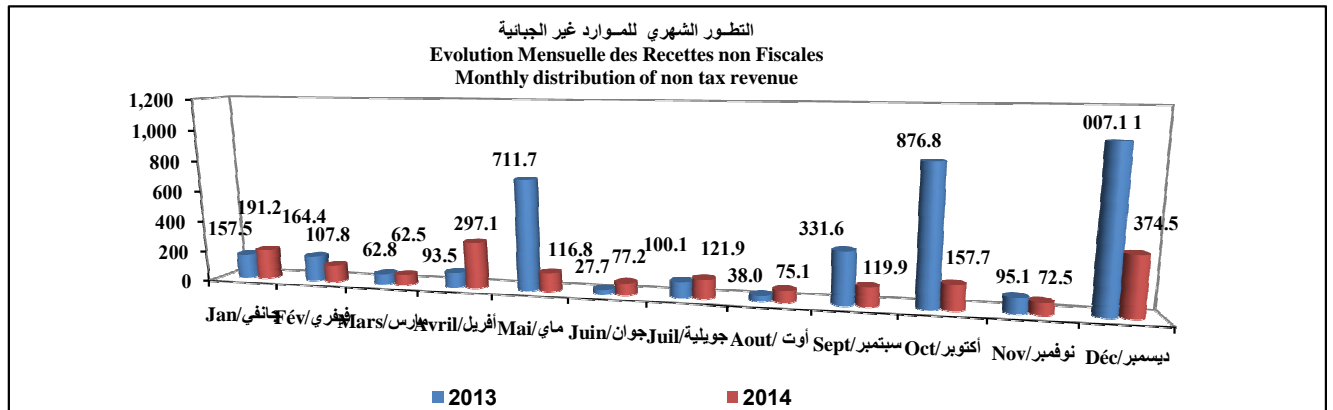
Prov. 2014	ق م LF 2015	ق م ت LFC / 2014	ق م ت LFC / 2013	ق م ت LFC / 2013	2012	2011	2010	Headings / Rubriques / العناوين
8 167.9 14.7%	8 671.1 2.5%	8 229.0 15.6%	7 118.0 16.9%	7 427.0 22.0%	6 089.2 3.0%	5 914.4 17.5%	5 032.7 8.3%	1 Impôts Directs / الإدعاءات المباشرة Direct Tax
4 095.1 10.5%	4 428.8 7.1%	4 116.0 11.0%	3 707.4 16.3%	3 764.9 18.1%	3 187.9 11.0%	2 873.0 10.5%	2 600.1 9.3%	1.1 Impôts sur le Revenu / الأداء على الدخل Taxes on Income /
4 072.8 19.4%	4 242.3 -1.8%	4 113.0 20.6%	3 410.6 17.6%	3 662.1 26.2%	2 901.3 -4.6%	3 041.4 25.0%	2 432.6 7.4%	1.2 Impôts sur les Sociétés / الضريبة على الشركات Corporate Income Tax
10 412.7 13.1%	11 148.9 8.5%	10 363.0 12.6%	9 203.8 4.9%	9 173.0 4.5%	8 775.4 13.7%	7 715.5 0.6%	7 666.0 8.9%	2 Impôts Indirects / الإدعاءات غير المباشرة Indirect Taxes
809.3 11.0%	844.0 -1.9%	880.0 20.7%	728.9 1.9%	730.0 2.0%	715.5 27.5%	561.2 -0.5%	563.9 8.4%	2.1 Droits de Douanes / السماعيل الديوانية Customs Duties
5 105.8 14.7%	5 338.0 9.3%	4 822.0 8.3%	4 452.0 1.7%	4 400.0 0.6%	4 375.8 13.7%	3 848.4 2.6%	3 749.8 10.3%	2.2 TVA / الأداء على القيمة المضافة VAT
1 684.8 1.7%	1 841.0 9.8%	1 734.0 4.7%	1 656.0 3.7%	1 600.0 0.2%	1 597.6 8.8%	1 468.7 -6.1%	1 563.3 -2.1%	2.3 Excises / Droits de Consommation / معلوم الإستهلاك
2 812.8 18.8%	3 125.9 9.4%	2 927.0 23.7%	2 366.9 13.4%	2 443.0 17.1%	2 086.5 13.6%	1 837.2 2.7%	1 789.0 17.4%	2.4 Autres Impôts indirects / أداءات ومعامل مختلفة Other taxes /
18 580.6 13.8%	19 820.0 5.8%	18 592.0 13.9%	16 321.8 9.8%	16 600.0 11.7%	14 864.6 9.1%	13 629.9 7.3%	12 698.7 8.7%	3 Total / الجملة
14029.1 4551.5	15 208.3 4 611.7	14 131.0 4 461.0	12 182.2 4 139.6	12 462.3 4 137.7	10 826.4 4 038.1	10 255.0 3 374.9	9 171.8 3 526.9	Régime Intérieur / نظام داخلي Régime Douanier / نظام ديواني
22.5%	22.2%	22.6%	21.3%	21.2%	21.0%	21.1%	20.1%	Tx de la pression Fiscale / نسبة الضغط الجبائي الجملي
20.3%	20.4%	20.3%	19.1%	20.2%	19.2%	19.5%	18.8%	Tx de la pression Fiscale sans pétrole / نسبة الضغط الجبائي دون النفط





المدخل غير الجبائية
Recettes Non Fiscales
Non Tax Revenues

Prov.	ق م LF 2014	ق م ت LFC / 2014	ق م ت LFC / 2013	ق م ت LFC / 2013	2012	2011	2010	Headings / Rubriques / العناوين
0.0	0.0	0.0	0.0	0.0	0.0	132.4	125.9	1 (*) Revenus Pétroliers / مدخل النفط Oil Revenue
121.5	242.0	130.0	109.7	119.0	210.5	277.3	289.5	Redevance Gazoduc / مدخل عبور أنبوب الغاز Royalties Gazoduc
503.4	550.0	465.0	1 070.0	1 072.0	757.5	1 566.5	796.0	Revenus des Participations / عائدات المساهمات والمؤسسات Entrepreneurial Income
368.4	211.0	298.0	221.5	263.9	632.8	207.4	54.1	Grants / Dons Extérieurs / هبات خارجية
0.0	0.0	0.0	1 070.4	1 070.4	1 105.0	339.8	0.0	Revenu de la Privatisation / مدخل التخصيص Privatization Revenue
165.9	130.1	100.0	151.5	120.5	183.3	280.0	319.0	Recouvrement Principal / إستخلاص أصل القروض Receipts from loans repayment
615.0	641.9	746.0	1 043.2	1 299.2	734.7	319.8	540.1	Autres Recettes non fiscales / مدخل أخرى Other nontax revenue
92.0	200.0	300.0	479.0	823.0	194.0			منها : Revenus confisqués / الأموال المصادرة confiscated revenues
			45.0	45.0	41.0			المسبولة المصادرة/ confiscated liquidity/ liquidité confisquée
1 774.2	1 775.0	1 739.0	3 666.3	3 945.0	3 623.8	3 123.2	2 124.6	Total / الجملة



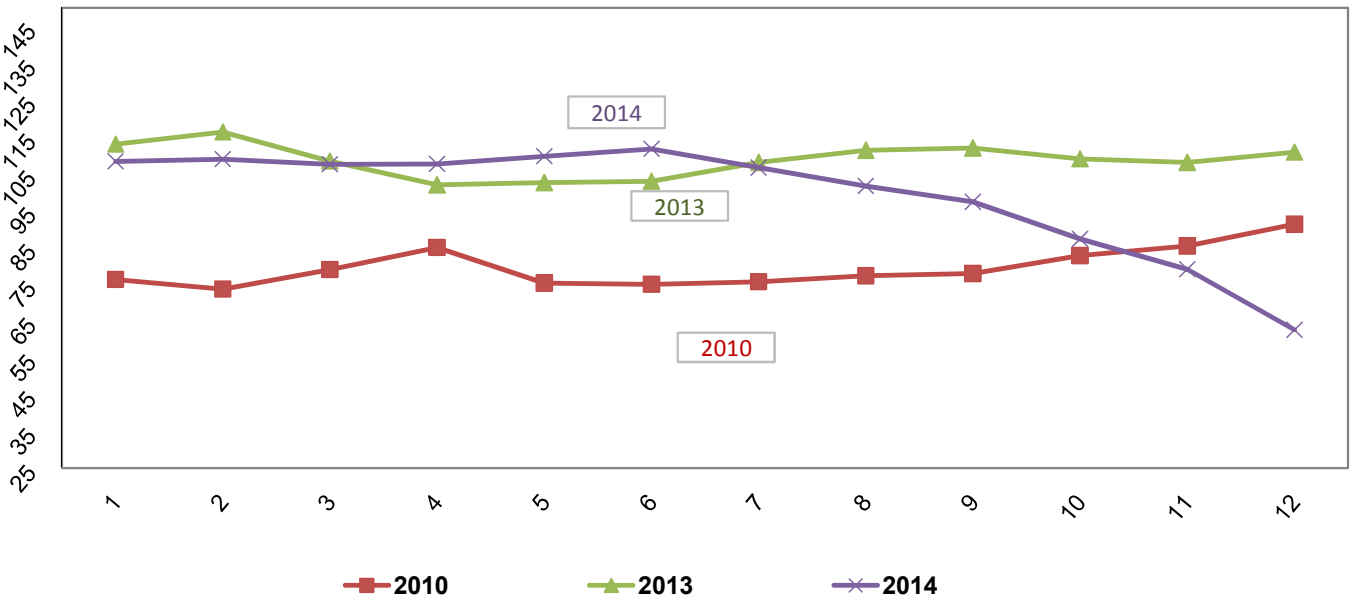
(*) تتكون مدخل النفط من الأتاوة الراجعة للدولة عن إنتاج النفط الخام و الغاز الطبيعي ومن الاداءات التكميلية . وقع ادراجها بداية من سنة 2012 ضمن المدخل المتأتية من الضريبة على الشركات البترولية.



معدل أسعار البرنت (بالدولار للبرميل)
prix moyen du Brent (\$/bbl)

2014	2013	2012	2011	2010	2009	2008	2007		
108.30	113.00	110.60	96.50	76.20	43.59	92.00	53.68	January / Janvier / جانفي	1
108.90	116.30	119.60	103.80	73.60	43.07	95.04	57.43	February / Fevrier / فيفري	2
107.50	108.40	125.33	114.50	78.90	46.50	103.66	62.15	March / Mars / مارس	3
107.60	101.90	119.53	123.50	84.90	50.33	108.97	67.52	April / Avril / أفريل	4
109.70	102.50	110.31	114.60	75.20	57.50	122.73	67.23	May / Mai / ماي	5
111.70	102.90	94.84	114.04	74.90	68.60	132.44	71.54	June / Juin / جوان	6
106.60	108.00	102.60	116.08	75.60	64.60	133.18	77.06	July / Juillet / جويلية	7
101.60	111.30	113.37	110.37	77.20	72.80	113.03	70.73	August / Aout / أوت	8
97.30	111.90	112.86	111.90	77.80	67.39	98.13	76.87	September / Septembre / سبتمبر	9
87.20	109.00	111.60	111.70	82.70	72.80	71.87	82.50	October / Octobre / أكتوبر	10
79.00	108.00	109.11	110.70	85.30	76.70	52.51	92.61	November / Novembre / نوفمبر	11
62.5	110.8	109.35	107.8	91.2	74.3	40.35	90.97	December / Décembre / ديسمبر	12
98.99	108.67	111.59	111.29	79.46	61.52	96.99	72.52	Moyenne Annuelle / المعدل السنوي	

Evolution des prix de pétrole (\$US/baril de Brent)





موارد الاقتراض
Ressources d'emprunt

Prov.	ق م	ق م ت	ق م ت		العناوين / Rubriques / Headings			
	2015	2014	2013	2013	2012	2011	2010	
3 267.4	3 000.0	3 000.0	1 843.1	2 280.0	1 517.7	1 335.2	634.6	1 الاقتراض الداخلي / Emprunts Intérieurs / Domestic Borrowing
								1.1 رفاع الخزينة قصيرة المدى 52 اسبوع / B Trésor CT 52 Semaines / Treasury Bills CT (52 Weeks)
180.5	200.0	160.0	165.3	200.0	322.4	373.2	165.5	
2 066.6	2 500.0	1 840.0	1 573.9	1 500.0	1 195.3	962.0	469.1	1.2 رفاع الخزينة القابلة للتظهير / Assimilable Treasury Bills/ BTA
0.5								1.3 رفاع الخزينة قساصة صفر / Bons du trésor Zero coupon
	300.0	500.0		500.0				1.4 رفاع الخزينة غير قابلة للتداول / BTNA
959.4		500.0						1.5 الاقتتاب الوطني / Emprunt National
60.4			103.9	80.0				1.6 الاقتراض الداخلي بالعملة / Emprunt intérieur en devises
3 601.3	3 880.0	4 094.0	3 436.2	3 830.0	3 246.4	2 395.8	1 224.5	2 الاقتراض الخارجي / Emprunts Extérieurs / Foreign Loans
			(*)					2.1 سحبات على القروض الخارجية لفائدة الميزانية / Budgetary Draws / Tirages Budgétisés
3 030.5	3 315.5	3 555.2	2760.2	3 257.9	2674.1	1 649.1	359.0	
445.8	464.5	438.8	478.9	472.1	464.6	594.5	743.9	2.2 القروض الخارجية الموظفة لمشاريع الدولة / Emprunts Extérieurs Affectés / Affected Foreign Loans
125.0	100.0	100.0	197.1	100.0	107.7	152.2	121.6	2.3 القروض الخارجية المعاد إقراضها إلى المؤسسات العمومية / Prêts Extérieurs Rérocédés aux Entreprises Publiques / Reallocated Loans
	525.0	200.0						3 الصكوك الإسلامية / Sukuk
6 868.7	7 405.0	7 294.0	5 279.3	6 110.0	4 764.1	3 731.0	1 859.1	4 الجملة / Total
0.0	0.0	0.0	0.0	0.0	0.0	0.0	0.0	التذكير / Pour mémoire / memory : الاقتراض الصافي دون السنة / BTC <1an nets / Treasury Bills < 1 year الاقتراضات / Souscription / Borrowing التسديدات / Amortissement / Amortization

(*) باعتبار قرض البنك الدولي 827 م د و القرض الياباني 413 م د و قع سحبها في 2012 وباعتبار قرض صندوق النقد الدولي 801 م د والقرض التركي 320 م د وقع سحبها في 2014
Y compris le prêt de la Banque Mondiale 827 MD et le prêt de la JBIC 413 MD tirés en 2012 , le prêt du FMI 801 MD et le prêt TURC 320 MD tirés en 2014

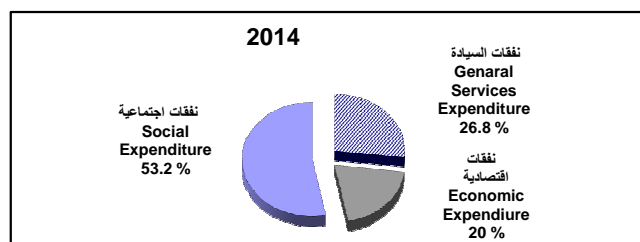


النفقات بدون خدمة الدين
Dépenses Hors service de la dette
Expenditure without debt service

Prov. 2014	ق م LF 2015	ق م ت LFC / 2014	ق م ت 2013	ق م ت LFC / 2013	2012	2011	2010	Headings / Rubriques / العناوين
17 278.5	17 970.0	17 530.0	17 445.5	17 996.0	14 636.0	12 502.6	10 001.0	1 نفقات التصرف / Dépenses de Gestion Administration Expenditure
-1.0%	1.8%	0.5%	19.2%	23.0%	17.1%	25.0%	6.8%	
10 542.2	11 197.4	10 504.8	9 608.0	9 780.6	8 655.5	7 679.4	6 785.2	1.1 الأجر و المرتبات / Rémunérations / Wages
9.7%	5.9%	9.3%	11.0%	13.0%	12.7%	13.2%	7.7%	
943.6	1 099.4	991.3	969.2	996.1	983.4	891.8	841.0	1.2 الوسائل والمعدات / Biens & Services / Goods & Services
-2.6%	10.9%	2.3%	-1.4%	1.3%	10.3%	6.0%	1.0%	
5 792.7	5 367.5	5 765.1	6 868.3	7 064.2	4 997.1	3 931.4	2 374.8	1.3 التدخلات و التحويلات / Interventions & Transfers / Transfers and Interventions
-15.7%	-11.7%	-16.1%	37.4%	41.4%	27.1%	65.6%	6.3%	
	305.7	268.8		155.1				1.4 اعتمادات غير موزعة / Dépenses non réparties
4 782.2	5 800.0	5 320.0	4 394.0	4 800.0	4 765.9	4 729.4	4 302.2	2 نفقات التنمية / Dépenses en Capital Capital Expenditure
8.8%	23.2%	21.1%	-7.8%	0.7%	0.8%	9.9%	7.2%	
1 635.5	2 387.9	1 860.0	1 683.8	1 844.0	1 651.1	1 460.9	1 429.2	2.1 الإستثمارات المباشرة / Investissements Directs / Direct Investissement
-2.9%	40.5%	10.5%		11.7%	13.0%	2.2%	12.0%	
2 162.5	1 757.4	2 232.7	1 665.4	1 745.9	1 928.2	1 743.9	1 381.5	2.2 التمويل العمومي / Financement Public / Capital Transfers
29.8%	-14.3%	34.1%		-9.5%	10.6%	26.2%	4.8%	
445.8	464.5	438.8	479.0	472.1	464.6	594.5	743.9	2.3 القروض الخارجية الموظفة لمشاريع الدولة / Emprunts Extérieurs pour projet de L'Etat / Expenditure on Foreign Loans
-6.9%	16.1%	-8.4%		1.6%	-21.8%	-20.1%	7.9%	
538.4	761.0	655.5	565.8	702.0	722.0	930.1	747.6	2.4 صناديق الخزينة / Tresor Funds / Fonds du Trésor
-4.8%	36.4%	15.9%		-2.8%	-22.4%	24.4%	2.4%	
	429.3	133.0		36.0				2.5 اعتمادات غير موزعة / Dépenses non réparties
390.9	100.0	250.0	176.0	240.0	-260.0	-88.7	-35.7	3 القروض / Lending / Prêts
125.0	100.0	100.0	197.1	100.0	107.7	152.2	121.6	3.1 القروض الخارجية المعاد إقراضها إلى المؤسسات العمومية / Prêts Extérieurs Rétrocédés aux Entreprises Publiques / Reallocated Loans
265.9		150.0	-21.1	140.0	-367.7	-240.9	-157.3	3.2 قروض وتسبيقات الخزينة الصافية من الاستخلاصات / Net lending tresor / Prets et Avances Nets du trésor
22 451.6	23 870.0	23 100.0	22 015.5	23 036.0	19 141.9	17 143.3	14 267.5	4 الجملة / Total
2.0%	5.4%	4.9%	15.0%	20.3%	11.7%	20.2%	0.7%	
4154.0	3742.0	4145.0	5514.0	5514.0	3624.1	2869.2	1500.0	منها الدعم / dont Compensation
(1417.0)	(1500.0)	(1407.0)	(1450.0)	(1450.0)	(1235.6)	(1100.0)	(730.0)	دعم المواد الأساسية / Produits de base
(2353.0)	(1826.0)	(2353.0)	(3734.0)	(3734.0)	(2111.0)	(1536.0)	(550.0)	المحروقات / Carburants
(384.0)	(416.0)	(385.0)	(330.0)	(330.0)	(277.5)	(233.2)	(220.0)	النقل / Transport

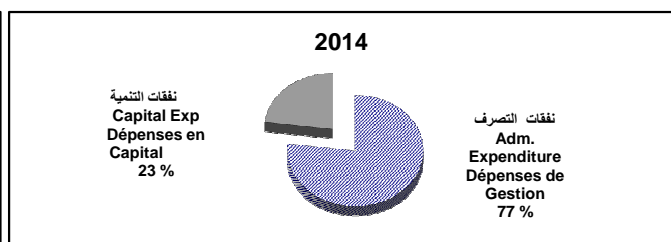
Classification Fonctionnelle / II - توزيع وظيفي

Functional Classification /



Classification Economique / I - توزيع اقتصادي

Economic Classification /



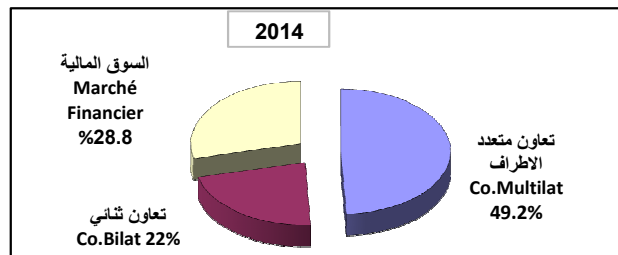


الدين العمومي
Dette publique
Public debt

Prov. 2014	ق م LF 2015	ق م ت LFC / 2014	ق م ت 2013	ق م ت LFC / 2013	2012	2011	2010	Headings / Rubriques / العناوين
4 855.5	5 130.0	4 675.0	4 408.9	4 445.0	4 118.8	3 606.6	3 616.1	I خدمة الدين العمومي / Service de la Dette Publique / Debt Service
10.1%	9.7%	6.0%	7.0%	7.9%	14.2%	-0.3%	11.5%	
3 226.8	3 185.0	3 000.0	2 176.5	2 155.0	1 606.2	1 013.4	1 566.5	الدين الداخلي / Dette Intérieure / Domestic Debt
48.3%	5.0%	37.8%	35.5%	34.2%	58.5%	-35.3%	9.2%	
1 628.7	1 945.0	1 675.0	2 232.4	2 290.0	2 512.6	2 593.2	2 049.6	الدين الخارجي / Dette Extérieure / Foreign Debt
-27.0%	18.5%	-25.0%	-11.2%	-8.9%	-3.1%	26.5%	13.4%	
3 342.7	3 425.0	3 200.0	2 994.8	3 005.0	2 851.2	2 416.9	2 464.1	1 تسديد أصل الدين / Remboursement du Principal / Amortization
11.6%	7.0%	6.9%	5.0%	5.4%	18.0%	-1.9%	19.5%	
2 277.4	2 205.0	2 130.0	1 332.6	1 380.0	925.1	421.1	1 009.5	الدين الداخلي / Dette Intérieure / Domestic Debt
70.9%	3.5%	59.8%	44.0%	49.2%	119.7%	-58.3%	15.6%	
1 065.3	1 220.0	1 070.0	1 662.2	1 625.0	1 926.1	1 995.8	1 454.6	الدين الخارجي / Dette Extérieure / Foreign Debt
-35.9%	14.0%	-35.6%	-13.7%	-15.6%	-3.5%	37.2%	22.4%	
1 512.8	1 705.0	1 475.0	1 414.1	1 440.0	1 267.6	1 189.7	1 152.0	2 الفائدة / Interest / Intérêts / الفائدة
7.0%	15.6%	4.3%	11.6%	13.6%	6.5%	3.3%	-2.4%	
949.4	980.0	870.0	843.9	775.0	681.1	592.3	557.0	الدين الداخلي / Dette Intérieure / Domestic Debt
12.5%	8.4%	3.1%	23.9%	13.8%	15.0%	6.3%	-0.7%	
563.4	725.0	605.0	570.2	665.0	586.5	597.4	595.0	الدين الخارجي / Dette Extérieure / Foreign Debt
-1.2%	27.0%	6.1%	-2.8%	13.4%	-1.8%	0.4%	-3.9%	
40 621.3	47 306.0	42 620.0	35 002.2	36 616.0	31 420.1	28 779.5	25 639.9	II حجم الدين العمومي / Encours de la Dette Publique / Outstanding Public Debt
49.2%	52.9%	51.7%	45.7%	46.8%	44.5%	44.5%	40.7%	En % du PIB / % of GDP
15 812.8	18 006.0	16 240.0	15 024.0	14 570.0	11 706.3	12 078.1	10 089.4	الدين الداخلي / Domestic Debt / Dette Intérieure / الدين الداخلي / % part / % مناب
38.9%	38.1%	38.1%	42.9%	39.8%	37.3%	42.0%	39.4%	
24 808.5	29 300.0	26 380.0	19 978.2	22 046.0	19 713.8	16 701.4	15 550.5	الدين الخارجي / Foreign Debt / Dette Extérieure / الدين الخارجي / % part / % مناب
61.1%	61.9%	61.9%	57.1%	60.2%	62.7%	58.0%	60.6%	

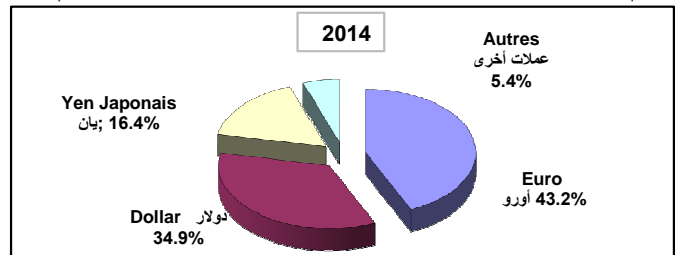
2- هيكلية حجم الدين الخارجي حسب المصادر

Encours de la dette par bailleurs /
Outstanding by origin /



1- هيكلية حجم الدين الخارجي حسب العملات

Encours de la dette par devises /
Outstanding by currency /





تبويب حسب المواصفات الدولية

**Présentation selon les normes internationales (classification du FMI
– Manuel 1986)**

**International presentation (In accordance with IMF classification GFS)
manual 1986)**



توازن ميزانية الدولة
Equilibre du Budget de l'Etat
Budget of State

Prov.	ق م LF 2014	ق م ت LFC / 2014	ق م ت LFC / 2013	ق م ت LFC / 2013	2012	2011	2010	Headings / Rubriques / العناوين
20 188.9	21 464.9	20 231.0	19 836.8	20 424.5	18 304.9	16 473.1	14 504.2	جملة الموارد و الهبات / Total Revenue and Grants /Total Rec. & Dons 1
23 798.5	25 444.9	24 475.0	23 278.1	24 355.5	20 226.0	18 053.0	15 100.4	جملة النفقات و القروض الصافية / Total Dépenses & prêts - recouvrements Total Expenditure and net lending 2
-3 978.0	-4 191.0	-4 542.0	-4 733.4	-5 265.3	-3 658.9	-2 127.1	- 650.3	النتيجة دون التخصيص و الهبات / Result/ Solde Budgetaire 3 النسبة من الناتج المحلي الإجمالي / in% of GDP / En %du PIB
-4.8%	-4.7%	-5.5%	-6.2%	-6.7%	-5.2%	-3.3%	-1.0%	
-4 070.0	-4 391.0	-4 842.0	-5 212.4	-6 088.3	-3 852.9	-2 127.1	- 650.3	النتيجة / Result / Solde Budgetaire 4 دون اعتبار التخصيص و الهبات و مداخل المصادرة / Privat&Dons & Rev confisqués النسبة من الناتج المحلي الإجمالي / in% of GDP / En %du PIB
-4.9%	-4.9%	-5.9%	-6.8%	-7.8%	-5.5%	-3.3%	-1.0%	
0.0	0.0	0.0	1 070.6	1 070.4	1 105.0	339.8	0.0	التمويل / Financement / Financing 1 التخصيص / Privatization / Privatisation
368.4	211.0	298.0	221.5	263.9	632.8	207.4	54.1	الهبات الخارجية / Grants / Dons extérieurs 2
2 536.0	2 660.0	3 024.0	1 774.0	2 205.0	1 320.3	400.0	- 230.1	الإقتراض الخارجي الصافي / Financement Extérieur Net / External net lending / 3
3 601.3	3880.0	4094.0	3 436.2	3830.0	3246.4	2 395.8	1 224.5	الإقتراضات / Borrowing / Souscription
1 065.3	1220.0	1070.0	1 662.2	1625.0	1926.1	1 995.8	1 454.6	التسديدات / Amortization / Amortissement
1 073.6	795.0	1 020.0	1 667.5	1 726.0	600.7	1 179.9	826.3	التمويل الداخلي الصافي / Financement Intérieur Net / Domestic Financing 4
	525.0	200.0						الصكوك الإسلامية / Sukuk 5



جملة الموارد و الهبات
Total Recettes & Dons
Total Revenue and Grants

Prov.	ق م LF	ق م ت LFC /	ق م ت LFC /	ق م ت LFC /	Headings / Rubriques / العناوين			
2014	2015	2014	2013	2013	2012	2011	2010	
20 188.9	21 464.9	20 231.0	19 836.8	20 424.5	18 304.9	16 473.1	14 504.2	1 جملة الموارد و الهبات / Total Recettes & Dons Total Revenue and Grants
19 820.5	21 253.9	19 933.0	19 615.3	20 160.6	17 672.1	16 265.7	14 450.1	2 جملة الموارد / Total recettes /Total Revenue
19 724.9	21 049.9	19 629.0	18 017.7	18 213.7	16 290.6	15 922.0	14 435.5	3 المداخل الجارية / Current revenue/Recettes courantes
18 580.6	19 820.0	18 592.0	16 321.7	16 600.0	14 864.6	13 629.9	12 698.7	4 المداخل الجبائية / Tax Revenue / Recettes Fiscales
8140.6	8651.0	8201.0	7076.4	7400.0	6061.4	5935.6	5032.7	الأداء على الدخل و الأرباح الرأسمالية Impôts sur le Revenu, bénéfices et gains en capital / Taxes on income, profits & capital gains /
420.1	458.3	493.0	365.8	350.0	327.8	300.7	281.0	الأداء على الممتلكات / Taxes on propretty /Impôts sur patrimoine
7713.8	8313.7	7584.5	6841.9	6790.9	6609.7	5827.3	5747.5	أداءات داخلية على الخدمات و السلع Impôts Intérieurs sur Biens & Services Domestic taxes on goods & services
1448.5	1467.7	1533.0	1346.8	1344.5	1332.4	1077.0	1142.7	أداءات على التجارة الخارجية Impôts/commerce extérieur & transactions internationales Taxes on international trade and transactions
857.6	929.3	780.5	690.8	714.6	533.3	489.3	494.8	أداءات ومعاليمة أخرى / Other taxes / Autres Impôts /
1144.3	1229.9	1037.0	1696.0	1613.7	1426.0	2 292.1	1 736.8	5 المداخل غير الجبائية / None Tax Revenue / Recettes Non Fiscales
95.6	204.0	304.0	527.0	876.5	276.5	3.9	14.6	6 مداخل رأسمالية / Capital Income / Rec.en capital
95.6	204.0	304.0	527.0	876.5	276.5	3.9	14.6	بيع سلع رأسمالية / Capital income revenue/Vente de biens de capital fixe / منها
	200	300	479	823	194			الأموال المصادرة / confiscated revenues/ revenus confisqués/
			45.0	45.0	41.0			السيولة المصادرة / confiscated liquidity/ liquidité confisquée/
368.4	211.0	298.0	221.5	263.9	632.8	207.4	54.1	7 هبات خارجية / Grants / Dons Extérieurs
0.0	0.0	0.0	1070.6	1070.4	1105.0	339.8	0.0	8 مداخل التخصيص / Privatization Revenue /Revenus Privatisation



جملة النفقات و القروض الصافية من التسديدات
Total Dépenses et prêts nets des recouvrements
Total Expenditure & Net Lending

Prov. 2014	ق م LF 2015	ق م ت LFC / 2014	ق م ت LFC / 2013	ق م ت LFC / 2013	2012	2011	2010	Headings / Rubriques / العناوين
23 798.5	25 444.9	24 475.0	23 278.1	24 355.5	20 226.0	18 053.0	15 100.4	1 جملة النفقات و القروض الصافية / Total Dépenses & prêts – recouvrements Total Expenditure and net lending
23 573.5	25 475.0	24 325.0	23 226.5	24 208.9	20 665.3	18 409.9	15 393.2	2 جملة النفقات / Dépenses Totales / Total Expenditure /
19 134.0	20 172.3	19 403.6	18 994.9	19 632.8	15 988.5	13 793.4	11 273.6	3 النفقات الجارية / Dépenses courantes / Current Expenses /
10502.2	11157.4	10464.8	9574.0	9746.6	8616.7	7648.1	6755.3	الأجور و المرتبات / Traitements et salaires / Wages & salaries /
1331.6	1596.7	1420.0	1197.1	1278.5	1155.2	1081.2	1058.2	ملع و خدمات / Biens et services / Goods & Services /
1512.8	1705.0	1 475.0	1414.1	1 440.0	1 267.6	1 189.7	1 152.0	فائدة الدين / Intérêts de la Dette / Interest Payments /
5787.4	5407.5	5775.0	6809.7	7012.6	4949.0	3874.4	2308.1	منح و تحويلات / Subventions & Transferts / Transfers and Subsidies /
	305.7	268.8		155.1				اعتمادات غير موزعة/ Imprévues / non allocated expenditure /
4 439.5	5 302.7	4 921.4	4 231.6	4 576.1	4 676.8	4 616.5	4 119.6	4 نفقات التنمية / Dépenses en Capital / Capital Expenditure /
1292.8	1890.6	1 900.1	2021.9	2 113.7	2 027.7	1950.8	2048.1	الاستثمارات و الدفعات المباشرة / Investissements et paiements Directs / Direct Investissement
2 700.9	2518.4	2 888.3	2 209.7	2 426.4	2 649.1	2 665.7	2 071.5	تحويلات رأسمالية / Transferts en capital / Capital Transfers /
	429.3	133.0		36.0				اعتمادات غير موزعة/ Imprévues / non allocated expenditure /
225.0	- 30.1	150.0	51.6	146.6	- 439.3	- 356.9	- 292.8	5 القروض الصافية من التسديدات / Prêts – recouvrements / Net lending /
265.9	0.0	150.0	6.0	167.1	- 363.7	- 229.1	- 95.4	قروض و تسبيقات الخزينة الصافية / Prêts et Avances Nets du trésor / ending /
125.0	100.0	100.0	197.1	100.0	107.7	152.2	121.6	القروض الخارجية المعاد إقراضها / Prêts Extérieurs Rétrocédés / allocated loans /
165.9	130.1	100.0	151.5	120.5	183.3	280.0	319.0	الاستخلاصات / Recouvrements / loans reipayment /



الملحقات
Annexes
Appendix



التجارة الخارجية
Commerce Extérieur
Foreign Exchange

الى موافى ديسمبر Décembre / December 2014	2013	2012	2011	2010	2009	
42,042.6 6.4%	39,509.4 3.5%	38,178.0 13.3%	33,695.4 5.9%	31,816.7 23.0%	25,877.6 -14.4%	I جملة الواردات/ Imports / Total Importations / الزيادة / Croissance / (%)Growth
30,029.0 6.6%	28,174.9 2.7%	27,433.6 20.6%	22,751.9 3.6%	21,969.8 21.2%	18,132.0 -16.4%	النظام العام / Régime Général / الزيادة / Croissance / (%)Growth
7,381.5 9.5%	6,743.4 5.3%	6,404.5 33.4%	4,799.4 26.4%	3,797.3 36.1%	2,789.7 -43.2%	الطاقة / Energy /Energie / الزيادة / Croissance / (%)Growth
22,647.5 5.7%	21,431.5 1.9%	21,029.1 17.1%	17,952.5 -1.2%	18,172.5 18.4%	15,342.3 -8.5%	دون الطاقة / Except Energy /Hors Energie / الزيادة / Croissance / (%)Growth
12,013.6 6.0%	11,334.5 5.5%	10,744.4 -1.8%	10,943.5 11.1%	9,846.9 27.1%	7,745.6 -9.5%	النظام غير المقيم / Régime Offshore / الزيادة / Croissance / (%)Growth
28,406.7 2.5%	27,701.2 4.3%	26,547.7 5.8%	25,091.9 6.7%	23,519.0 20.8%	19,469.2 -17.6%	II جملة الصادرات / Total exportations / الزيادة / Croissance / (%)Growth
9,586.8 -7.0%	10,311.6 1.1%	10,200.3 17.5%	8,681.9 -5.2%	9,157.9 20.6%	7,596.5 -31.5%	النظام العام / Régime Général / الزيادة / Croissance / (%)Growth
3,741.7 -11.0%	4,203.8 -5.5%	4,450.4 21.9%	3,649.5 10.1%	3,313.9 25.6%	2,637.7 -35.3%	الطاقة / Energy /Energie / الزيادة / Croissance / (%)Growth
5,845.1 -4.3%	6,107.8 6.2%	5,749.9 14.3%	5,032.4 -13.9%	5,844.0 17.9%	4,958.8 -29.3%	دون الطاقة / Except Energy /Hors Energie / الزيادة / Croissance / (%)Growth
18,819.9 8.2%	17,389.6 6.4%	16,347.4 -0.4%	16,410.0 14.3%	14,361.1 21.0%	11,872.7 -5.4%	النظام غير المقيم / Régime Offshore / الزيادة / Croissance / (%)Growth
-13635.9 67.6%	-11808.2 70.1%	-11,630.3 69.5%	-8,603.5 74.5%	-8,297.7 73.9%	-6,408.4 75.2%	III نتيجة الميزان التجاري / Balance commerciale / IV نسبة التغطية / Margin Ratio / Taux de couverture
31.9%	36.6%	37.2%	38.2%	41.7%	41.9%	النظام العام / Régime Général /
156.7%	153.4%	152.1%	150.0%	145.8%	153.3%	النظام غير المقيم / Régime Offshore /



Introduction

Les statistiques de finances publiques publiées dans le bulletin mensuel « Résultats de l'Exécution du Budget de l'État » sont présentées en Arabe, en Français et en Anglais selon deux concepts distincts pour répondre aux besoins de tous les utilisateurs :

- (1) Une présentation Organique conforme à la loi organique du budget, permettant le suivi du budget tel qu'il est présenté dans les textes réglementaires.
- (2) Une présentation analytique qui se rapproche de la méthodologie internationale (celle du Manuel des Statistiques des Finances Publiques 1986 du Fonds Monétaire International), afin d'effectuer des rapprochements et des comparaisons internationales.

Le bulletin ainsi que le calendrier de diffusion des données des statistiques de finances publiques sont disponibles sur le site Internet du Ministère des Finances : www.portail.finances.gov.tn

En outre, les données mensuelles et annuelles des finances publiques figurent également sur le Tableau d'Affichage des Normes et Données du Fonds Monétaire International, à l'adresse Internet suivante : <http://dsbb.imf.org>

I- Définitions

Le Budget Général de l'Etat (Administration Centrale) couvre l'ensemble des opérations inscrites en recettes et en dépenses au niveau des comptes ci-après :

- Le Budget de fonctionnement de l'Etat : Titre I
- Le Budget d'Equipement de l'Etat (Titre II) y compris les paiements directs sur tirages extérieurs (n'ayant pas transité par le CCT) au titre des projets de l'Etat ainsi que les prêts extérieurs rétrocédés aux entreprises publiques.
- Les Fonds Spéciaux du Trésor (FST)
- Les Fonds de Concours
- Les Prêts et avances nets du Trésor

- Le Déficit ou solde Budgétaire Net

C'est la différence entre l'ensemble des recettes propres et l'ensemble des dépenses hors amortissement du principal de la dette publique. Le concept est celui retenu dans le manuel des statistiques des Finances Publiques du FMI de 1986.

- Les Recettes Propres

C'est la somme consolidée, après élimination des mouvements inter-comptes, des recettes fiscales et des recettes non fiscales y compris les dons et les recouvrements de prêts.

La présentation analytique classe ces recouvrements de prêts du côté des dépenses au poste « prêts nets des recouvrements ». Cette différence de classification constitue l'une des divergences entre les deux présentations.

- Les Recettes Fiscales

Elles comprennent les recettes fiscales ordinaires (titre I) et les recettes fiscales affectées aux différents fonds de Trésor (Fonds Spéciaux et Fonds de concours).



- Les Recettes non fiscales

Elles comprennent les revenus du domaine sur les excédents et dividendes, les redevances au titre du passage du Gazoduc, des recouvrements du principal des prêts accordés aux entreprises publiques, les dons extérieurs en espèces ainsi que les recettes de privatisation.

- Les Dépenses hors principal de la dette

Elles englobent les dépenses de gestion, les dépenses d'équipement, les prêts et avances nets du Trésor et les intérêts servis au titre de la dette publique.

- Les Dépenses de fonctionnement

Elles comprennent les dépenses de rémunérations, les moyens des services et les interventions y compris celles des Fonds du Trésor (c'est à dire l'ensemble des dépenses ordinaires des Fonds du Trésor).

- Les Dépenses d'équipement

Elles comprennent :

- Les investissements directs de l'Etat,
- Les transferts et les prêts accordés aux entreprises publiques et les dépenses des Fonds du Trésor.
- Les prêts et avances du trésor

- Le Financement Net

Par définition, le financement total est égal, en valeur absolue, au déficit budgétaire.

Le Financement englobe toutes les opérations d'emprunt et d'amortissement de dettes de l'Etat avec tous les autres secteurs, tant intérieurs qu'extérieurs. Il est égal à la somme algébrique suivante : Emprunts de l'Etat (extérieurs et intérieurs)-l'amortissement de dettes payé par celui-ci + la variation nette des soldes de trésorerie de l'Etat (Compte Courant du Trésor et autres dépôts) entre le début et la fin de la période.

II. Base institutionnelle et juridique de production des données

En Vertu de l'article 13 bis nouveau du décret N° 2011-2856 du 7 octobre 2011, modifiant et complétant le décret N° 91-556 du 23 avril 1991 portant organisation du Ministère des Finances, la Direction Générale des Ressources et Équilibres (DGRE) du Ministère des Finances est chargée de «l'élaboration et la diffusion des statistiques relatives aux finances publiques ».

III. Champ de couverture des données

Les données couvrent l'Administration Centrale c'est-à-dire les unités couvertes par le budget de l'Etat. Elles incluent un nombre limité d'Établissements publics administratifs (EPA).

IV. Base d'enregistrement des données

Les données sont enregistrées sur la base Encaissements pour les recettes, et Décaissements pour les dépenses.

V- Les sources de données

1. L'application « **RAFIK** » pour les recettes du budget de l'Etat, et l'application « **SINDA** » pour les recettes liées au commerce extérieur.
2. L'application « **ADEB** » pour les dépenses publiques
3. L'application « **SIADÉ** » pour les opérations de la dette extérieure (tirages et remboursements).
4. L'application « **INSAF** » pour les opérations concernant les rémunérations des fonctionnaires de l'Etat.



VI. Tableau de passage entre les différentes présentations :

Classification organique (Conforme à la loi organique de Budget N° 2004-42 du 13 Mai 2004)		Classification Internationale
I- Recettes ▪ Recettes Titre I ▪ Recettes Titre II ▪ Recettes des Fonds du Trésor	▪Section 1 : Recettes Fiscales ordinaires Catégorie 1 : Impôts Directs Catégorie 2 : Impôts Indirects ▪Section 2 : Recettes Non Fiscales ordinaires Catégorie 3 : Revenus financiers Catégorie 4 : Revenus du domaine de l'Etat ▪Section 3 : Recettes exceptionnelles Catégorie 5 : Recouvrements des prêts Catégorie 6 : Autres recettes Section 4 : Ressources d'emprunt Catégorie 7 : Ressources d'emprunt intérieur Catégorie 8 : Ressources d'emprunt extérieur Catégorie 9 : Ressources d'emprunt extérieur affectées Section 5 : Recettes affectées aux FT Catégorie 10 : Recettes Fiscales affectées Catégorie 11 : Recettes Non Fiscales affectées	I- Recettes ▪ Recettes fiscales ▪ Recettes Non fiscales Hors Recouvrement du principal : A reclasser dans « Prêts net des recouvrements » . ▪ Recettes en capital ▪ Dons ▪ Recettes de privatisation ▪ Ressources d'emprunts : classées en dessous de la ligne en financement
II- Dépenses ▪ Dépenses Titre I ▪ Dépenses Titre II ▪ Dépenses des Fonds du Trésor (**)	▪Section 1 : dépenses de gestion Partie 1 : Rémunérations publiques Partie 2 : moyens des services Partie 3 : Interventions publiques Partie 4 : dépenses imprévues ▪Section 2 : Partie 5 : Intérêts de la dette ▪Section 3 : Dépenses de développement Partie 6 : Investissements directs Partie 7 : Financement public Partie 8 : dépenses imprévues Partie 9 : dépenses sur ressources extérieures affectées ▪ Section 4 : Partie 10: Remboursement du principal de la dette publique Section 5 : Dépenses des fonds de trésor Partie 11 : dépenses des Fonds Spéciaux Partie 12 : dépenses des Fonds de concours	II- Dépenses & Prêts Nets ▪ Dépenses courantes : Les allocations familiales sont reclassées de « rémunérations » à « subventions et transferts » ▪ Dépenses en capital : les dépenses du capital du Ministère de la défense sont classés en dépenses courantes « biens et services » ▪ Prêts Nets : Prêts et avances accordées moins les recouvrements de principal. ▪ Amortissement de la dette classé en dessous de la ligne en financement.

(**) Les dépenses des fonds du trésor (FST et FC) sont réparties entre dépenses de gestion et dépenses de développement selon la nature de ces dépenses et le domaine d'intervention du Fonds.



I- Publications Mensuelles :

I - النشريات الشهرية :

- 1- Bulletin Mensuel du Suivi des réalisations du Budget de l'Etat
- 2- Norme Spéciale de Diffusion des Données (NSDD)

- 1- النشريات الشهرية لمتابعة تنفيذ ميزانية الدولة .
- 2- المعيار الخاص لنشر البيانات (شهرية).

II- Publications annuelles

II- النشريات السنوية :

- 1- Rapport annuel des Finances Publiques
- 2- les Finances Publiques durant le Plan
- 3- Rapport annuel de suivi du plan : Commission des Finances Publiques
- 4- Statistiques de l'exécution des Finances Publiques envoyées au FMI

- 1- التقرير السنوي للمالية العمومية .
- 2- التقرير حول المالية العمومية خلال فترة المخطط .
- 3- التقرير السنوي للجنة القطاعية للمالية العمومية والسوق المالية حول إنجازات المخطط .
- 4- الإحصاءات الموجهة لصندوق النقد الدولي حول نتائج المالية العمومية السنوية.

III- Les Lois

III- القوانين

- 1- La loi 99-32 du 13 Avril 1999 sur le Système National des Statistiques.
- 2- Le Décret 2011-2856 du 7 Octobre 2011 sur l'organisation du Ministère des Finances.
- 3- La loi organique du Budget (n° 2004-42 du 13 Mai 2004).
- 4- Code de la comptabilité publique (loi 73-81 du 31 Décembre 1973.)
- 5- Code des droits d'enregistrement et de timbre (loi n° 93-53 du 17 Mai 1993).
- 6- Code de l'impôt sur le revenu des personnes physiques et de l'impôt sur les sociétés (loi n° 89-114 du 30 Décembre 1989).
- 7- Code de la taxe sur la valeur ajoutée (loi n°88-61 du 2 Juin 1988).
- 8- Code de la fiscalité locale (loi n° 97-11 du 3 Février 1997).
- 9- Code des douanes
- 10- Les Lois de finances

- 1- القانون 99-32 الصادر في 13 أبريل 1999 و المتعلق بالمنظمة الوطنية للإحصاء.
- 2- الأمر عدد 2856-2011 الصادر في 7 أكتوبر 2011 و المتعلق بتنظيم وزارة المالية.
- 3- القانون الأساسي للميزانية عدد 42 لسنة 2004 مؤرخ في 13 ماي 2004
- 4- مجلة المحاسبة العمومية (القانون عدد 81 الصادر في 31 ديسمبر 1973)
- 5- مجلة معالم التسجيل والطابع الجبائي (القانون عدد 53 لسنة 1993 المؤرخ في 17 ماي 1993)
- 6- مجلة الضريبة على دخل الأشخاص الطبيعيين والضريبة على الشركات (القانون عدد 114 لسنة 1989 المؤرخ في 30 ديسمبر 1989)
- 7- مجلة الأداء على القيمة المضافة (القانون عدد 61 المؤرخ في 2 جوان 1988)
- 8- مجلة الجباية المحلية (القانون عدد 11 لسنة 1997 المؤرخ في 3 فيفري 1997)
- 9- مجلة الديوانة.
- 10- قوانين المالية .