



Republic of Tunisia
Ministry of Finances
D.G.R.E

République Tunisienne
Ministère des Finances
D.G.R.E

الجمهورية التونسية
وزارة المالية
الإدارة العامة للموارد و التوازنات



www.portail.finances.gov.tn



نتائج وقتية لتنفيذ ميزانية الدولة

إلى موفى فيفري 2014

Résultats provisoires de l'Exécution du Budget de l'Etat

A fin Février 2014

Provisional State Budget's Achievement

End February 2014



ملاحظات

Notes Notes

- 1-** Data are in Millions of Tunisian Dinars and cover state's Budget: Revenues, borrowing, Current Expenditure, Capital Expenditure, Net Lending and Debt Service.
- 1-** Les données sont exprimées en Million de Dinar Tunisien (MDT) et couvrent les opérations du Budget de L'Etat : les revenus, les ressources d'emprunts, les dépenses de gestion, les dépenses d'investissement, les prêts et avances nets du trésor et le service de la dette publique.
- 1 -** المعطيات معدة بحساب مليون دينار تونسي (م د ت) و تغطي عمليات ميزانية الدولة : المداخيل ، موارد الاقتراض ، نفقات التصرف ، نفقات التنمية ، قروض وتسبيقات الخزينة الصافية و تسديد الدين العمومي (أصلا و فائدة).
- 2-** The percent indicates increasing rates.
- 2-** Les pourcentages en dessous des données chiffrées représentent les taux d'évolution par rapport à la même période de l'année précédente.
- 2 -** تمثل النسب المئوية المرسومة تحت الأرقام نسب التطور مقارنة بنفس الفترة من السنة السابقة.
- 3-** Data are produced in accordance with the Organic Budget Law (n°2004-42 du 13 Mai 2004)
- 3-** Les données sont produites conformément à la Loi Organique du Budget (n°2004-42 du 13 Mai 2004)
- 3 -** يتم إعداد البيانات طبقا للقانون الأساسي للميزانية (قانون عدد 42 لسنة 2004 المؤرخ في 13 ماي 2004)
- 4-** The Fiscal year begins 1st January and ends on the 31 December.
- 4-** L'année Fiscale commence le 1er Janvier et se termine le 31 Décembre.
- 4 -** تبدأ السنة المالية في 1 جانفي و تنتهي في 31 ديسمبر من نفس السنة .
- 5-** Data for 2010-2011-2012 was updated.
- 5-** Une mise à jour a été effectuée pour les années 2010-2011-2012.
- 5 -** تم تحيين المعطيات المتعلقة بالسنوات 2010-2011-2012.
- 6-** For any more information, users can contact:
Mr. Abdelmalek Saadaoui
saadaoui.abdelmalek@planet.tn
Or Mrs. Ben Algia Ibtissem
ibalgia@finances.tn
Or Miss Abidi Manel
mabidi@finances.tn
- 6-** Pour tout renseignement, les utilisateurs peuvent contacter :
Mr. Abdelmalek Saadaoui
saadaoui.abdelmalek@planet.tn
Ou Madame: Ben Algia Ibtissem
ibalgia@finances.tn
Ou Melle Abidi Manel
mabidi@finances.tn
- 6 -** لطلب المزيد من التوضيح يمكن الإتصال بـ: السيد عبد الملك السعداوي
saadaoui.abdelmalek@planet.tn
أو السيدة إبتسام بن علجية
ibalgia@finances.tn
أو الأنسة منال العبيدي
mabidi@finances.tn
- General Directorate of balances and resources Ministry of Finance, La Kasbah Tunis
Phone : 71 569 369
Fax : 71 575 681
- La Direction Générale des Ressources et des Equilibres - Ministère des Finances, La Kasbah Tunis
Téléphone: 71 569 369
Fax : 71 575 681
- الإدارة العامة للموارد و التوازنات - وزارة المالية - القصبة تونس
الهاتف : 71 569 369
الفاكس : 71 575 681



In accordance with the budget law presentation	Présentation selon la loi organique du budget	I - تبويب حسب القانون الأساسي للميزانية
▪ State's budget	▪ Equilibre du Budget de l'Etat	▪ ميزانية الدولة
▪ Tax Revenue	▪ Recettes fiscales	▪ المداخيل الجبائية
Monthly distribution of tax revenue	Evolution mensuelle des recettes fiscales	التطور الشهري للموارد الجبائية
▪ Non tax revenue	▪ Recettes non fiscales	▪ المداخيل غير الجبائية
Oil prices evolution	Evolution des prix des carburants	تطور أسعار المحروقات
▪ Borrowings	▪ Ressources d'emprunts	▪ موارد الاقتراض
▪ Expenditure without dept service	▪ Dépenses hors services de la dette	▪ النفقات بدون خدمة الدين
Economic classification	Classification économique	توزيع اقتصادي
Functional classification	Classification fonctionnelle	توزيع وظيفي
▪ Public dept	▪ Dette publique	▪ الدين العمومي
Outstanding classification by currency	Répartition de l'encours de la dette Extérieure par devises	توزيع حجم الدين الخارجي حسب العملات
Outstanding Classification by origin	Répartition de l'encours de la dette Extérieure par bailleurs	توزيع حجم الدين الخارجي حسب المصادر
▪ State's budget – consolidated data.	▪ Equilibre du Budget de l'Etat- Résultats consolidés.	▪ توازن ميزانية الدولة – النتائج المجمعة
International presentation	Présentation selon les normes internationales	II - تبويب تحليلي حسب المواصفات الدولية
▪ State's budget	▪ Equilibre du Budget de l'Etat	▪ توازن ميزانية الدولة
▪ Total revenue & grants	▪ Total recettes & dons	▪ جملة الموارد والهبات
▪ Total expenditure & net lending	▪ Total dépenses et prêts – recouvrements	▪ جملة النفقات و القروض الصافية من التسديدات
▪ State's budget – consolidated data.	▪ Equilibre du Budget de l'Etat- Résultats consolidés.	▪ توازن ميزانية الدولة – النتائج المجمعة
Special Diffusion Data Standard (SDDS)	Norme Spéciale de Diffusion des Données (NSDD)	III - المعيار الخاص لنشر البيانات
▪ Calendar	▪ Calendrier	▪ الرزنامة
▪ Data	▪ Données	▪ البيانات
Appendix	Annexes	IV - الملحقات
▪ Foreign exchange	▪ Commerce extérieur	▪ التجارة الخارجية
▪ News	▪ Actualités	▪ المستجدات
▪ Methodological note	▪ Note méthodologique	▪ مذكرة منهجية
▪ Government finance statistics publications catalogue	▪ Catalogue des publications de statistiques des finances publiques	▪ قائمة النشريات الإحصائية للمالية العمومية



تبويب حسب القانون الأساسي للميزانية
Présentation selon la Loi Organique du Budget
In accordance with the budget law presentation



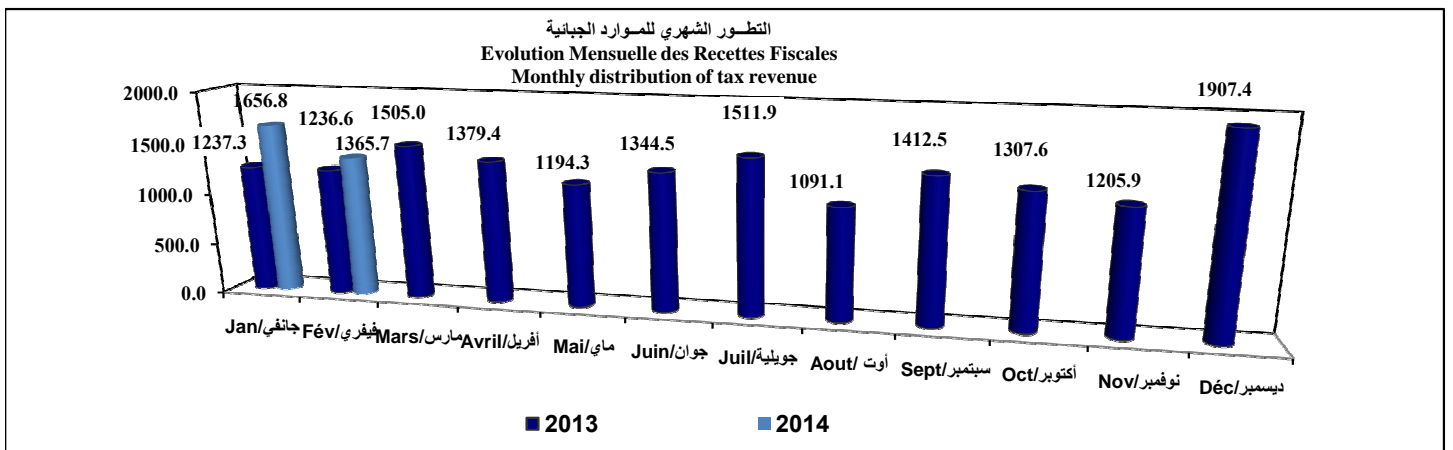
توازن ميزانية الدولة
Equilibre du Budget de l'Etat
Budget of State

موافى فيفري End Feb		موافى جانفي End Jan		ق م LF /	ق م ت Prov.	ق م ت LFC /	العناوين / Rubriques / Headings			
2014	2013	2014	2013	2014	2013	2013	2012	2011	2010	
3 485.6	3 479.5	1 356.2	1 312.9	28 125.0	26445.1	27 481.0	23 260.7	20 750.3	17 883.6	I جملة الموارد / Total Revenue/ Total Recettes
0.2%	41.4%	3.3%	18.1%	6.4%	13.7%	18.1%	12.1%	16.0%	2.7%	
3 321.4	2 795.8	1 848.0	1 394.8	20 287.0	19959.7	20 545.0	18 488.4	16 753.1	14 823.3	1 جملة الموارد الذاتية / Total Revenue/ Total Recettes propres
18.8%	7.8%	32.5%	4.7%	1.6%	8.0%	11.1%	10.4%	13.0%	7.7%	
3 022.5	2 473.9	1 656.8	1 237.3	17 897.0	16 333.5	16 600.0	14 864.6	13 629.9	12 698.7	1.1 المداخيل الجبائية / Recettes Fiscales / Tax Revenue
22.2%	3.7%	33.9%	-1.2%	9.6%	9.9%	11.7%	9.1%	7.3%	8.7%	
				21.0%	21.3%	21.2%	21.0%	21.1%	20.1%	نسبة الضغط الجبائي / Pression Fiscale / Fiscal Pression
298.9	321.9	191.2	157.5	2 390.0	3 626.2	3 945.0	3 623.8	3 123.2	2 124.6	1.2 المداخيل غير الجبائية / Recettes non Fiscales / Nontax Revenue
164.2	683.7	- 491.8	- 81.9	7 838.0	6 485.4	6 936.0	4 772.3	3 997.2	3 060.3	2 موارد الاقتراض و الخزينة / Ressources d'emprunt et trésorerie / Borrowings and Treasury Deposits
680.4	340.7	207.9	197.5	7 013.0	5 290.4	6 110.0	4 764.1	3 731.0	1 859.1	1.1 موارد الاقتراض / Ressources d'emprunts / Borrowings
- 516.2	343.0	- 699.7	- 279.4	825.0	1 195.0	826.0	8.1	266.2	1 201.2	1.2 موارد الخزينة / Ressources de trésorerie / Tresor Deposits
3 485.6	3 479.5	1 356.2	1 312.9	28 125.0	26 445.1	27 481.0	23 260.7	20 750.3	17 883.6	II جملة النفقات / Expenditures/Total Dépenses
0.2%	41.4%	3.3%	18.1%	6.4%	13.7%	18.1%	12.1%	16.0%	2.7%	
3 133.4	2 609.8	1 306.1	1 215.0	24 925.0	23 450.2	24 476.0	20 409.5	18 333.4	15 419.5	3 النفقات دون تسديد أصل الدين / Dépenses Hors Principal / Expenditures & Lending without Amortization
20.1%	12.5%	7.5%	13.6%	6.3%	14.9%	19.9%	11.3%	18.9%	0.4%	
2 641.7	2 165.9	1 154.0	1 005.6	17 750.0	17 476.0	17 996.0	14 636.0	12 502.6	10 001.0	3.1 نفقات التصرف / Dépenses de Gestion / Administration Expenditure
22.0%	24.6%	14.8%	34.3%	1.6%	19.4%	23.0%	17.1%	25.0%	6.8%	
308.1	254.2	106.0	112.4	1 475.0	1 411.2	1 440.0	1 267.6	1 190.1	1 152.0	3.2 فائدة الدين / Intérêts de la Dette / Interest Payments
21.2%	-4.1%	-5.7%	19.8%	4.5%	11.3%	13.6%	6.5%	3.3%	-2.4%	
222.3	135.8	71.8	78.0	800.0	843.9	775.0	681.1	592.3	557.0	الدين الداخلي / Dette Intérieure / Domestic Debt
63.7%	-7.9%	-7.9%	20.4%	-5.2%	23.9%	13.8%	15.0%	6.3%	-0.7%	
85.8	118.4	34.2	34.4	675.0	567.3	665.0	586.5	597.8	595.0	الدين الخارجي / Dette Extérieure / Foreign Debt
-27.5%	0.5%	-0.6%	18.6%	19.0%	-3.3%	13.4%	-1.9%	0.5%	-3.9%	
147.6	167.7	21.0	83.1	5 599.9	4 387.0	4 800.0	4 765.9	4 729.4	4 302.2	3.3 نفقات التنمية / Dépenses en Capital / Capital Expenditure
-12.0%	4.4%	-74.7%	18.7%	27.6%	-8.0%	0.7%	0.8%	9.9%	7.2%	
36.0	22.0	25.1	13.9	100.0	176.0	240.0	- 260.0	- 88.7	- 35.7	3.4 القروض / Prêts / Lending
352.2	869.7	50.1	97.9	3 200.0	2 994.9	3 005.0	2 851.2	2 416.9	2 464.1	4 تسديد أصل الدين / Remboursement du Principal / Amortization
187.0	91.7	540.9	147.1	-4 852.0	-4 782.5	-5 265.3	-3 658.9	-2 127.5	- 650.3	5 النتيجة / Solde Budgetaire / Result
				-5.7%	-6.2%	-6.7%	-5.2%	-3.3%	-1.0%	النسبة من الناتج المحلي الإجمالي / in% of GDP / En %du PIB
187.0	91.7	540.9	147.1	-5 852.0	-5 261.5	-6 088.3	-3 852.9	-2 127.5	- 650.3	6 النتيجة / Solde Budgetaire / Result
				-6.9%	-6.9%	-7.8%	-5.5%	-3.3%	-1.0%	دون اعتبار التخصيص و الهبات ومداديل المصادرة / Privat&Dons & Rev confis / النسبة من الناتج المحلي الإجمالي / in% of GDP / En %du PIB
										التمويل / Financement / Financing
1.0	94.3	1.0	32.7	214.0	1292.0	1334.3	1737.8	547.2	54.1	7 التخصيص و الهبات / Privatization& Grants / Privatisation& Dons
-101.3	442.2	-522.9	-257.8	350.0	1705.4	1726.0	600.7	1180.3	826.3	8 التمويل الداخلي الصافي / Financement Intérieur Net / Domestic Financing
-86.7	-628.2	-19.0	78.0	3463.0	1785.1	2205.0	1320.3	400.0	-230.1	9 التمويل الخارجي الصافي / Financement Extérieur Net / External net lending
				825.0						10 الصكوك الإسلامية / Sukuk
				49.1%	45.7%	46.8%	44.5%	44.5%	40.7%	نسبة الدين العمومي من الناتج (% du PIB) / Encours de la Dette Publique (% of GDP)



المدخلات الجبائية
Recettes Fiscales
Tax Revenues

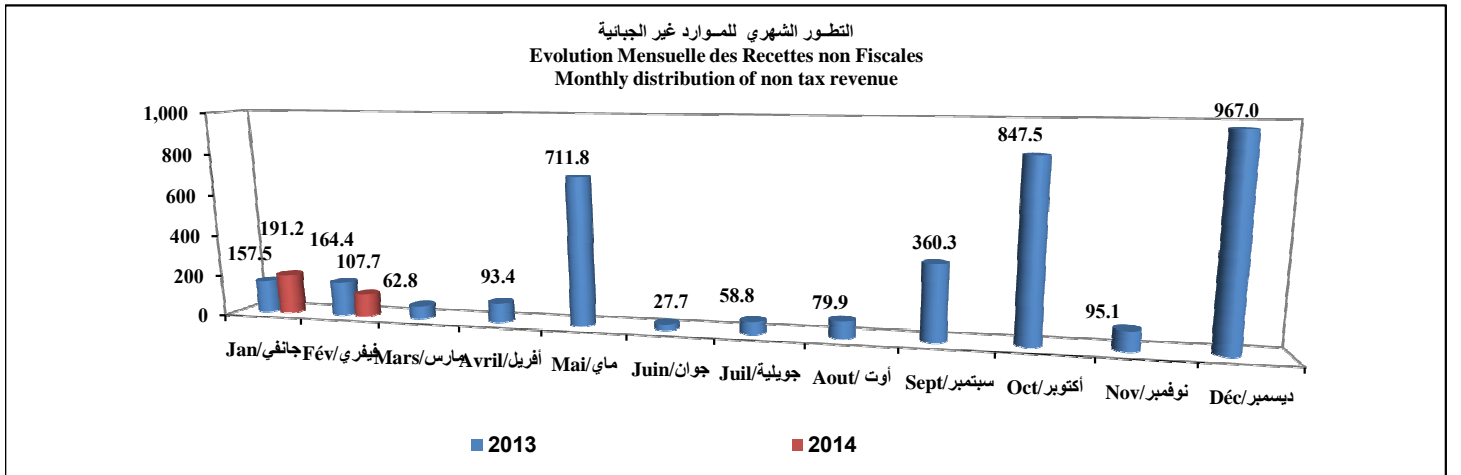
موفى فيفري		موفى جانفي		ق م	ق م ت	Headings / Rubriques / العناوين				
End Feb	End Jan	LF /	Prov.	LFC /	2012	2011	2010			
2014	2013	2014	2013	2013						
1 374.1	1 020.1	840.3	551.8	7 743.0	7 117.7	7 427.0	6 089.2	5 914.4	5 032.7	1 Impôts Directs / الأداوات المباشرة Direct Tax
34.7%	8.0%	52.3%	4.8%	8.8%	16.9%	22.0%	3.0%	17.5%	8.3%	
731.5	634.0	315.8	272.0	4 221.0	3 710.4	3 764.9	3 187.9	2 873.0	2 600.1	1.1 Impôts sur le Revenu / الأداء على الدخل Taxes on Income /
15.4%	13.5%	16.1%	12.8%	13.8%	16.4%	18.1%	11.0%	10.5%	9.3%	
642.6	386.1	524.5	279.8	3 522.0	3 407.3	3 662.1	2 901.3	3 041.4	2 432.6	1.2 Impôts sur les Sociétés / الضريبة على الشركات Corporate Income Tax
66.4%	0.1%	87.5%	-2.0%	3.4%	17.4%	26.2%	-4.6%	25.0%	7.4%	
1 648.4	1 453.8	816.5	685.5	10 154.0	9 215.8	9 173.0	8 775.4	7 715.5	7 666.0	2 Impôts Indirects / الأداوات غير المباشرة Indirect Taxes
13.4%	0.9%	19.1%	-5.5%	10.2%	5.0%	4.5%	13.7%	0.6%	8.9%	
126.0	109.6	66.0	57.8	780.0	728.9	730.0	715.5	561.2	563.9	2.1 Droits de Douanes / المعاليم الديوانية Customs Duties
15.0%	-6.2%	14.2%	5.7%	7.0%	1.9%	2.0%	27.5%	-0.5%	8.4%	
772.8	699.2	363.2	299.3	4 715.0	4 449.3	4 400.0	4 375.8	3 848.4	3 749.8	2.2 TVA / الأداء على القيمة المضافة VAT
10.5%	-6.8%	21.3%	-23.0%	6.0%	1.7%	0.6%	13.7%	2.6%	10.3%	
241.0	225.1	117.5	114.5	1 704.0	1 547.2	1 600.0	1 597.6	1 468.7	1 563.3	2.3 Excises / Droits de Consommation / معلوم الإستهلاك
7.1%	-4.5%	2.6%	-9.7%	10.1%	-3.2%	0.2%	8.8%	-6.1%	-2.1%	
508.6	419.9	269.8	213.9	2 955.0	2 490.4	2 443.0	2 086.5	1 837.2	1 789.0	2.4 Autres Impôts indirects / أداوات ومعاليم مختلفة Other taxes /
21.1%	24.3%	26.1%	38.0%	18.7%	19.4%	17.1%	13.6%	2.7%	17.4%	
3 022.5	2 473.9	1 656.8	1 237.3	17 897.0	16 333.5	16 600.0	14 864.6	13 629.9	12 698.7	3 Total / الجملة
22.2%	3.7%	33.9%	-1.2%	9.6%	9.9%	11.7%	9.1%	7.3%	8.7%	
2363.9	1858.3	1335.7	927.0	13524.0	12189.2	12462.3	10826.4	10255.0	9171.8	Régime Intérieur / نظام داخلي
658.6	615.6	321.1	310.2	4373.0	4144.3	4137.7	4038.1	3374.9	3526.9	Régime Douanier / نظام ديواني
				21.0%		21.2%	21.0%	21.1%	20.1%	Tx de la pression Fiscale / نسبة الضغط الجبائي الجملي
				20.1%		20.2%	19.9%	19.8%	18.9%	Tx de la pression Fiscale sans pétrole / نسبة الضغط الجبائي دون النفط





المداخل غير الجبائية
Recettes Non Fiscales
Non Tax Revenues

موفى فيفري End Feb		موفى جانفي End Jan		ق م LF /	ق م ت Prov.	ق م ت LFC /	Headings / Rubriques / العناوين			
2014	2013	2014	2013	2014	2013	2013	2012	2011	2010	
0.0	0.0	0.0	0.0	0.0	0.0	0.0	0.0	132.4	125.9	1 مداخل النفط / Revenus Pétroliers (*) Oil Revenue
114.3	41.6	108.5	41.6	130.0	109.7	119.0	210.5	277.3	289.5	2 مداخل عبور أنبوب الغاز / Redevance Gazoduc Royalties Gazoduc
53.7	53.0	30.5	20.1	500.0	1 070.7	1 072.0	757.5	1 566.5	796.0	3 عائدات المساهمات والمؤسسات / Revenus des Participations Entrepreneurial Income
1.0	32.7	1.0	32.7	214.0	221.4	263.9	632.8	207.4	54.1	4 هبات خارجية / Grants / Dons Extérieurs
0.0	61.6	0.0	0.0	0.0	1 070.6	1 070.4	1 105.0	339.8	0.0	5 مداخل التخصيص / Revenu de la Privatisation Privatization Revenue
41.6	21.7	11.0	17.9	100.0	147.0	120.5	183.3	280.0	319.0	6 استخلاص أصل القروض / Recouvrement Principal Receipts from loans repaid
88.3	111.3	40.2	45.2	1 446.0	1 006.8	1 299.2	734.7	319.8	540.1	7 مداخل أخرى / Autres Recettes non fiscales Other nontax revenue
				1 000.0	479.0	823.0	194.0			منها : Revenus confisqués / الأملاك المصادرة / confiscated revenues
					45.0	45.0	41.0			السيولة المصادرة / confisquée liquidity/ confiscated liquidity
298.9	321.9	191.2	157.5	2 390.0	3 626.2	3 945.0	3 623.8	3 123.2	2 124.6	8 الجملة / Total

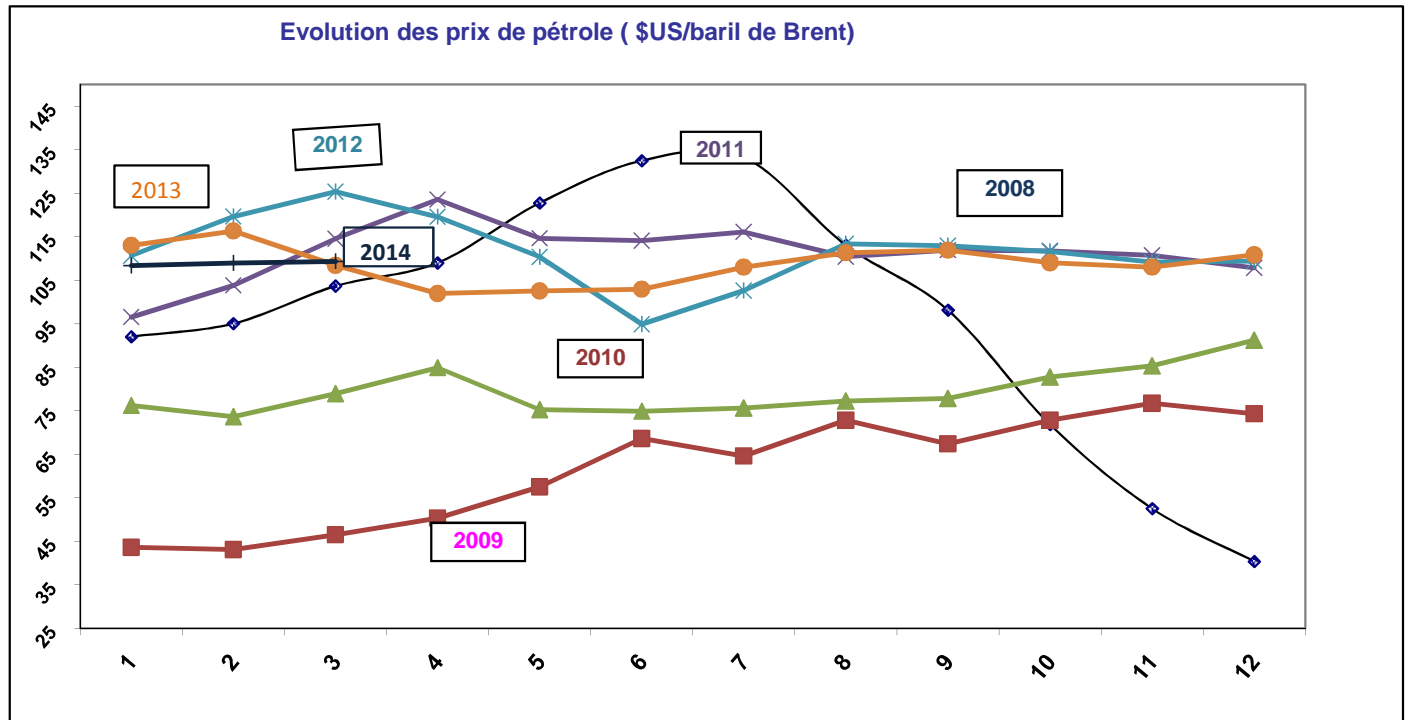


(*) تتكون مداخل النفط من الأتاوة الراجعة للدولة عن إنتاج النفط الخام و الغاز الطبيعي ومن الأداوات التكميلية . وقع ادراجها بداية من سنة 2012 ضمن المداخل المتأتية من الضريبة على الشركات البترولية.



معدل أسعار البرنت (بالدولار للبرميل)
prix moyen du Brent (\$/bbl)

2014	2013	2012	2011	2010	2009	2008	2007		
108.30	113.00	110.60	96.50	76.20	43.59	92.00	53.68	January / Janvier / جانفي	1
108.90	116.30	119.60	103.80	73.60	43.07	95.04	57.43	February / Fevrier / فيفري	2
109.30	108.40	125.33	114.50	78.90	46.50	103.66	62.15	March / Mars / مارس	3
101.90	119.53	123.50	84.90	84.90	50.33	108.97	67.52	April / Avril / أفريل	4
102.50	110.31	114.60	75.20	75.20	57.50	122.73	67.23	May / Mai / ماي	5
102.90	94.84	114.04	74.90	74.90	68.60	132.44	71.54	June / Juin / جوان	6
108.00	102.60	116.08	75.60	75.60	64.60	133.18	77.06	July / Juillet / جويلية	7
111.30	113.37	110.37	77.20	77.20	72.80	113.03	70.73	August / Aout / أوت	8
111.90	112.86	111.90	77.80	77.80	67.39	98.13	76.87	September / Septembre / سبتمبر	9
109.00	111.60	111.70	82.70	82.70	72.80	71.87	82.50	October / Octobre / أكتوبر	10
108.00	109.11	110.70	85.30	85.30	76.70	52.51	92.61	November / Novembre / نوفمبر	11
110.8	109.35	107.8	91.2	91.2	74.3	40.35	90.97	December / Décembre / ديسمبر	12
108.83	108.67	111.59	111.29	79.46	61.52	96.99	72.52	معدل الأشهر الأولى Moyenne Annuelle / المعدل السنوي	





موارد الاقتراض
Ressources d'emprunt
Borrowings

موافى فيفري End Feb		موافى جانفي End Jan		ق م LF /	ق م ت Prov.	ق م ت LFC /	Headings / Rubriques / العناوين			
2014	2013	2014	2013	2014	2013	2013	2012	2011	2010	
641.4	209.8	190.5	100.5	2 500.0	1 843.1	2 280.0	1 517.7	1 335.2	634.6	1 Emprunts Intérieurs / الاقتراض الداخلي Domestic Borrowing
30.5	10.0	20.5	10.0	250.0	165.3	200.0	322.4	373.2	165.5	B Trésor CT 52 Semaines / رقاغ الخزينة قصيرة المدى 52 أسبوع / Treasury Bills CT (52 Weeks)
610.4	199.8	170.0	90.5	1 750.0	1 573.9	1 500.0	1 195.3	962.0	469.1	Assimilable Treasury Bills/ BTA / رقاغ الخزينة القابلة للتتظير / Bons du trésor Zero coupon/ رقاغ الخزينة قصاصة صفر /
0.5				500.0		500.0				BTNA / رقاغ الخزينة غير قابلة للتتظير /
12.4					103.9	80.0				Emprunt intérieur en devise/ الاقتراض الداخلي بالعملة /
39.0	130.9	17.4	97.0	4 513.0	3 447.3	3 830.0	3 246.4	2 395.8	1 224.5	2 Emprunts Extérieurs / الاقتراض الخارجي Foreign Loans
				(*) 3 886.6	2771.3	3 257.9	2674.1	1 649.1	359.0	2.1 سحبيات على القروض الخارجية لفائدة الميزانية
28.0	116.7	7.3	83.1	526.4	478.9	472.1	464.6	594.5	743.9	2.2 القروض الخارجية الموظفة لمشاريع الدولة Emprunts Extérieurs Affectés Affected Foreign Loans
11.0	14.2	10.1	13.9	100.0	197.1	100.0	107.7	152.2	121.6	2.3 القروض الخارجية المعاد إقراضها إلى المؤسسات العمومية Prêts Extérieurs Réroccédés aux Entreprises Publiques Reallocated Loans
				825.0						3 Sukuk / الصكوك الإسلامية
680.4	340.7	207.9	197.5	7 838.0	5 290.4	6 110.0	4 764.1	3 731.0	1 859.1	4 Total / الجملة
0.0	0.0	0.0	0.0	0.0	0.0	0.0	0.0	0.0	0.0	للتذكير / Pour mémoire / memory : الاقتراض الصافي دون السنة / BTC <1an nets / Treasury Bills < 1 year
							6.0	1.5		الاقتراضات / Souscription / Borrowing /
							6.0	1.5		التسديدات / Amortissement / Amortization /

(*) باعتبار قرض البنك الدولي 827 م د و القرض الياباني 413 م د و قع سحبها في 2012
Y compris le prêt de la Banque Mondiale 827 MD et le prêt de la JBIC 413 MD tirés en 2012

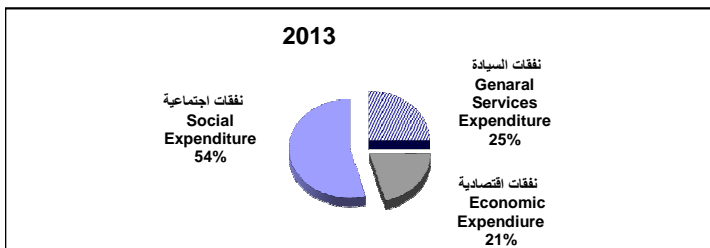


النفقات بدون خدمة الدين
Dépenses Hors service de la dette
Expenditure without debt service

موفى فيفري End Feb		موفى جانفي End Jan		ق م LF /	ق م ت Prov.	ق م ت LFC /	Headings / Rubriques / العناوين			
2014	2013	2014	2013	2014	2013	2013	2012	2011	2010	
2 641.7	2 165.9	1 154.0	1 005.6	17 750.0	17 476.0	17 996.0	14 636.0	12 502.6	10 001.0	1 نفقات التصرف / Dépenses de Gestion / Administration Expenditure
22.0%	24.6%	14.8%	34.3%	1.6%	19.4%	23.0%	17.1%	25.0%	6.8%	
1963.7	1761.9	1 093.3	941.1	10 554.9	9 606.0	9 780.6	8 655.5	7 679.4	6 785.2	1.1 الأجر و المرتبات / Rémunérations / Wages
11.5%	26.8%	16.2%	33.5%	9.9%	11.0%	13.0%	12.7%	13.2%	7.7%	
188.2	175.2	52.0	42.7	1 050.8	972.0	996.1	983.4	891.8	841.0	1.2 الوسائل والمعدات / Biens & Services / Goods & Services
7.4%	27.1%	21.8%	91.5%	8.1%	-1.2%	1.3%	10.3%	6.0%	1.0%	
489.8	228.8	8.7	21.8	5 848.1	6 898.0	7 064.2	4 997.1	3 931.4	2 374.8	1.3 التدخلات والتحويلات / Interventions & Transfers / Transfers and Interventions
114.1%	8.5%	-60.1%	2.8%	-15.2%	38.0%	41.4%	27.1%	65.6%	6.3%	
				296.2		155.1				1.4 اعتمادات غير موزعة / Dépenses non réparties
147.6	167.7	21.0	83.1	5 599.9	4 387.0	4 800.0	4 765.9	4 729.4	4 302.2	2 نفقات التنمية / Dépenses en Capital / Capital Expenditure
-12.0%	4.4%	-74.7%	18.7%	27.6%	-8.0%	0.7%	0.8%	9.9%	7.2%	
67.7	30.0	13.7	0.0	2 021.1	1 672.0	1 844.0	1 651.1	1 460.9	1 429.2	2.1 الإستثمارات المباشرة / Investissements Directs / Direct Investissement
				20.9%		11.7%	13.0%	2.2%	12.0%	
17.4	21.0	0.0	0.0	1 870.7	1 665.0	1 745.9	1 928.2	1 743.9	1 381.5	2.2 التمويل العمومي / Financement Public / Capital Transfers
				12.4%		-9.5%	10.6%	26.2%	4.8%	
28.0	116.7	7.3	83.1	526.4	479.0	472.1	464.6	594.5	743.9	2.3 القروض الخارجية الموظفة لمشاريع الدولة / Emprunts Extérieurs pour projet de L'Etat / Expenditure on Foreign Loans
				9.9%		1.6%	-21.8%	-20.1%	7.9%	
34.5	0.0	0.0	0.0	765.5	571.0	702.0	722.0	930.1	747.6	2.4 صناديق الخزينة / Tresor Funds / Fonds du Trésor
				34.1%		-2.8%	-22.4%	24.4%	2.4%	
				416.2		36.0				2.5 اعتمادات غير موزعة / Dépenses non réparties
36.0	22.0	25.1	13.9	100.0	176.0	240.0	- 260.0	- 88.7	- 35.7	3 القروض / Lending / Prêts
11.0	14.2	10.1	13.9	100.0	197.1	100.0	107.7	152.2	121.6	3.1 القروض الخارجية المعاد إقراضها إلى المؤسسات العمومية / Prêts Extérieurs Rétrécédés aux Entreprises Publiques / Reallocated Loans
										3.2 قروض وتسبيقات الخزينة الصافية من الاستخلاصات / Net lending tresor / Prêts et Avances Nets du trésor
25.0	7.8	15.0	0.0		- 21.1	140.0	- 367.7	- 240.9	- 157.3	
2 825.3	2 355.6	1 200.1	1 102.6	23 450.0	22 039.0	23 036.0	19 141.9	17 143.3	14 267.5	4 Total / الجملة
19.9%	14.6%	8.8%	13.0%	6.4%	15.1%	20.3%	11.7%	20.2%	0.7%	
140.5	73.9	0.0	0.0	4292.0	5514.0	5514.0	3624.1	2869.2	1500.0	منها الدعم / dont Compensation
(140.5)	(0.0)	(0.0)	(0.0)	(1407.0)	(1450.0)	(1450.0)	(1235.6)	(1100.0)	(730.0)	دعم المواد الأساسية / Produits de base
(0.0)	(0.0)	(0.0)	(0.0)	(2500.0)	(3734.0)	(3734.0)	(2111.0)	(1536.0)	(550.0)	المحروقات / Carburants
(0.0)	(73.9)	(0.0)	(0.0)	(385.0)	(330.0)	(330.0)	(277.5)	(233.2)	(220.0)	النقل / Transport

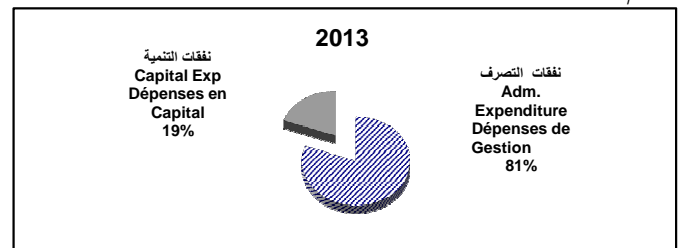
Classification Fonctionnelle / II - توزيع وظيفي

Functional Classification /



Classification Economique / I - توزيع اقتصادي

Economic Classification /



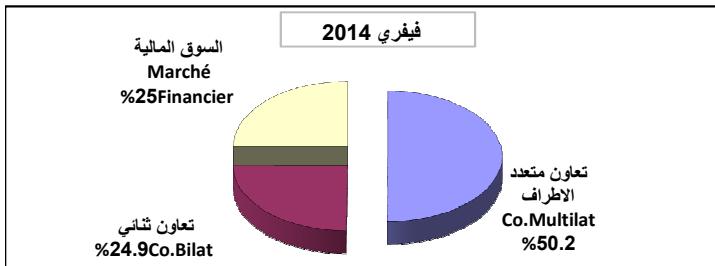


الدين العمومي
Dette publique
Public debt

موفى فيفري End Feb		موفى جانفي End Jan		ق م LF /	ق م Prov.	ق م ت LFC /	Headings / Rubriques / العناوين			
2014	2013	2014	2013	2014	2013	2013	2012	2011	2010	
660.3	1 123.9	156.1	210.3	4 675.0	4 406.1	4 445.0	4 118.8	3 607.0	3 616.1	I خدمة الدين العمومي / Debt Service
-41.2%	177.1%	-25.8%	54.6%	6.1%	7.0%	7.9%	14.2%	-0.3%	11.5%	
448.8	246.4	85.5	156.9	2 950.0	2 176.6	2 155.0	1 606.2	1 013.4	1 566.5	الدين الداخلي / Domestic Debt
82.1%	17.3%	-45.5%	78.7%	35.5%	35.5%	34.2%	58.5%	-35.3%	9.2%	
211.5	877.5	70.6	53.4	1 725.0	2 229.5	2 290.0	2 512.6	2 593.6	2 049.6	الدين الخارجي / Foreign Debt
-75.9%	348.8%	32.2%	10.8%	-22.6%	-11.3%	-8.9%	-3.1%	26.5%	13.4%	
352.2	869.7	50.1	97.9	3 200.0	2 994.9	3 005.0	2 851.2	2 416.9	2 464.1	1 تسديد أصل الدين / Amortization
-59.5%	519.4%	-48.8%	#####	6.8%	5.0%	5.4%	18.0%	-1.9%	19.5%	
226.5	110.6	13.7	78.9	2 150.0	1 332.7	1 380.0	925.1	421.1	1 009.5	الدين الداخلي / Domestic Debt
				61.3%	44.1%	49.2%	119.7%	-58.3%	15.6%	1.1
125.7	759.1	36.4	19.0	1 050.0	1 662.2	1 625.0	1 926.1	1 995.8	1 454.6	الدين الخارجي / Foreign Debt
-83.4%	877.0%	91.6%	-1.0%	-36.8%	-13.7%	-15.6%	-3.5%	37.2%	22.4%	1.2
308.1	254.2	106.0	112.4	1 475.0	1 411.2	1 440.0	1 267.6	1 190.1	1 152.0	2 الفائدة / Interest / Intérêts
21.2%	-4.1%	-5.7%	19.8%	4.5%	11.3%	13.6%	6.5%	3.3%	-2.4%	
222.3	135.8	71.8	78.0	800.0	843.9	775.0	681.1	592.3	557.0	الدين الداخلي / Domestic Debt
63.7%	-7.9%	-7.9%	20.4%	-5.2%	23.9%	13.8%	15.0%	6.3%	-0.7%	2.1
85.8	118.4	34.2	34.4	675.0	567.3	665.0	586.5	597.8	595.0	الدين الخارجي / Foreign Debt
-27.5%	0.5%	-0.6%	18.6%	19.0%	-3.3%	13.4%	-1.9%	0.5%	-3.9%	2.2
35 911.1	31 714.6	34 417.2	30 866.7	41 754.0	35 002.2	36 616.0	31 420.1	28 779.5	25 639.9	II حجم الدين العمومي / Outstanding Public Debt
				49.1%	45.7%	46.8%	44.5%	44.5%	40.7%	En %du PIB / % of GDP
15 578.8	12 649.3	14 210.0	11 157.2	15 120.0	15 024.0	14 570.0	11 706.3	12 078.1	10 089.4	الدين الداخلي / Domestic Debt / Dette Intérieure / الدين الداخلي /
43.4%	39.9%	41.3%	36.1%	36.2%	42.9%	39.8%	37.3%	42.0%	39.4%	%
20 332.3	19 065.3	20 207.2	19 709.5	26 634.0	19 978.2	22 046.0	19 713.8	16 701.4	15 550.5	الدين الخارجي / Foreign Debt / Dette Extérieure / الدين الخارجي /
56.6%	60.1%	58.7%	63.9%	63.8%	57.1%	60.2%	62.7%	58.0%	60.6%	%

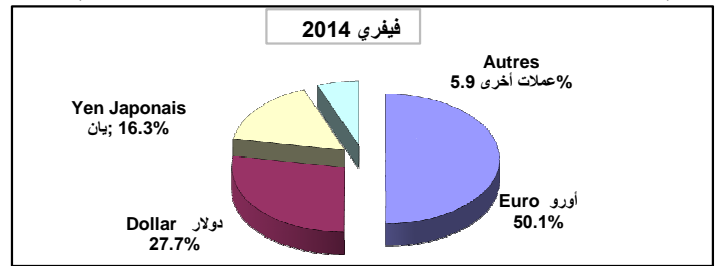
2- هيكل حجم الدين الخارجي حسب المصادر

Encours de la dette par bailleurs /
Outstanding by origin /



1- هيكل حجم الدين الخارجي حسب العملات

Encours de la dette par devises /
Outstanding by currency /





تبويب حسب المواصفات الدولية

**Présentation selon les normes internationales (classification du FMI
– Manuel 1986)**

**International presentation (In accordance with IMF classification GFS)
manual 1986)**



توازن ميزانية الدولة
Equilibre du Budget de l'Etat
Budget of State

مؤدى فيفري		مؤدى جانفي		ق م	ق م ت	Headings / Rubriques / العناوين				
End Feb	2013	End Jan	2013	LF /	Prov.	LFC /	2012	2011	2010	
2014		2014		2014	2013	2013				
3 279.8	2 774.1	1 837.0	1 376.9	20 187.0	19 812.7	20 424.5	18 304.9	16 473.1	14 504.2	جملة الموارد والهبات / Total Revenue and Grants /Total Rec. & Dons 1
3 091.8	2 588.1	1 295.1	1 197.1	24 825.0	23 303.2	24 355.5	20 226.0	18 053.4	15 100.4	جملة النفقات والقروض الصافية / Total Dépenses & prêts - recouvrements Total Expenditure and net lending 2
187.0	91.7	540.9	147.1	-4 852.0 -5.7%	-4 782.5 -6.2%	-5 265.3 -6.7%	-3 658.9 -5.2%	-2 127.5 -3.3%	- 650.3 -1.0%	3 النتيجة دون التخصيص والهبات / Result/ Solde Budgetaire (*) النسبة من الناتج المحلي الإجمالي / in% of GDP / En %du PIB
187.0	91.7	540.9	147.1	-5 852.0 -6.9%	-5 261.5 -6.9%	-6 088.3 -7.8%	-3 852.9 -5.5%	-2 127.5 -3.3%	- 650.3 -1.0%	4 النتيجة / Solde Budgetaire / Result (*) دون اعتبار التخصيص والهبات ومداخل المصادرة / Privat&Dons & Rev confisqués النسبة من الناتج المحلي الإجمالي / in% of GDP / En %du PIB
0.0	61.6	0.0	0.0	0.0	1 070.6	1 070.4	1 105.0	339.8	0.0	Financing/ Financement / التمويل
1.0	32.7	1.0	32.7	214.0	221.4	263.9	632.8	207.4	54.1	1 التخصيص / Privatization/ Privatisation
- 86.7	- 628.2	- 19.0	78.0	3 463.0	1 785.1	2 205.0	1 320.3	400.0	- 230.1	2 الهبات الخارجية / Grants /Dons extérieurs
39.0	130.9	17.4	97.0	4513.0	3 447.3	3830.0	3246.4	2 395.8	1 224.5	3 الإقتراض الخارجي الصافي / Financement Extérieur Net / External net lending /
125.7	759.1	36.4	19.0	1050.0	1 662.2	1625.0	1926.1	1 995.8	1 454.6	Borrowing / Souscription / الاقراضات Amortization / Amortissement / التسديدات
- 101.3	442.2	- 522.9	- 257.8	350.0	1 705.4	1 726.0	600.7	1 180.3	826.3	4 التمويل الداخلي الصافي / Financement Intérieur Net/ / Domestic Financing
414.9	99.2	176.8	21.6	350.0	510.4	900.0	592.6	914.1	- 374.9	BTC nets <1an / الإقتراض الصافي فوق السنة / Treasury Bills < 1 year /
641.4	209.8	190.5	100.5	2500.0	1 843.1	2280.0	1517.7	1 335.2	634.6	Borrowing / Souscription / الاقراضات
226.5	110.6	13.7	78.9	2150.0	1 332.7	1380.0	925.1	421.1	1 009.5	Amortization / Amortissement / التسديدات
-516.2	343.0	-699.7	-279.4	0.0	1195.0	826.0	8.1	266.2	1 201.2	تمويلات داخلية اخرى / (CCP/CEP/Corresp.) Others /Autres financements intérieurs
				825.0						5 الصوك الإسلامية / Sukuk



جملة الموارد و الهبات
Total Recettes & Dons
Total Revenue and Grants

موفى فيفري End Feb		موفى جانفي End Jan		ق م LF /	ق م Prov.	ق م ت LFC /	Headings / Rubriques / العناوين			
2014	2013	2014	2013	2014	2013	2013	2012	2011	2010	
3 279.8	2 774.1	1 837.0	1 376.9	20 187.0	19 812.7	20 424.5	18 304.9	16 473.1	14 504.2	1 جملة الموارد و الهبات / Total Recettes & Dons Total Revenue and Grants
3 278.8	2 741.4	1 836.0	1 344.2	19 973.0	19 591.3	20 160.6	17 672.1	16 265.7	14 450.1	2 جملة الموارد / Total recettes / Total Revenue
3 278.1	2 679.4	1 835.5	1 343.8	18 969.0	17 990.4	18 213.7	16 290.6	15 922.0	14 435.5	3 المداخيل الجارية / Recettes courantes / Current revenue
3 022.5	2 473.9	1 656.8	1 237.3	17 897.0	16 333.5	16 600.0	14 864.6	13 629.9	12 698.7	4 المداخيل الجبائية / Recettes Fiscales / Tax Revenue
1374.1	1020.1	840.3	551.9	7715.0	7076.0	7400.0	6061.4	5935.6	5032.7	الأداء على الدخل و الأرباح الراسمالية Impôts sur le Revenu, bénéfiques et gains en capital / Taxes on income, profits & capital gains /
68.4	48.8	38.5	24.1	490.0	360.1	350.0	327.8	300.7	281.0	الأداء على الممتلكات / Impôts sur patrimoine / Taxes on proprety
1216.8	1094.5	596.7	507.1	7423.7	6835.0	6790.9	6609.7	5827.3	5747.5	أداءات داخلية على الخدمات و السلع Impôts Intérieurs sur Biens & Services Domestic taxes on goods & services
212.3	206.8	105.6	107.2	1433.0	1346.8	1344.5	1332.4	1077.0	1142.7	أداءات على التجارة الخارجية Impôts/commerce extérieur & transactions internationales Taxes on international trade and transactions
150.9	103.7	75.7	47.0	835.3	715.6	714.6	533.3	489.3	494.8	أداءات ومعالييم أخرى / Autres Impôts / Other taxes
255.6	205.5	178.7	106.5	1072.0	1656.9	1613.7	1426.0	2 292.1	1 736.8	5 المداخيل غير الجبائية / Recettes Non Fiscales / None Tax Revenue
0.7	0.4	0.5	0.4	1 004.0	530.3	876.5	276.5	3.9	14.6	6 مداخيل رأسمالية / Rec.en capital / Capital Income
0.7	0.4	0.5	0.4	1004.0	530.3	876.5	276.5	3.9	14.6	بيع سلع رأسمالية / Vente de biens de capital fixe / Capital income revenue
				1000	479	823	189			الأموالك المصادرة / revenus confisqués / confiscated revenues
					45.0	45.0	41.0			السيولة المصادرة / liquidité confisquée / confiscated liquidity
1.0	32.7	1.0	32.7	214.0	221.4	263.9	632.8	207.4	54.1	7 هبات خارجية / Dons Extérieurs / Grants
0.0	61.6	0.0	0.0	0.0	1070.6	1070.4	1105.0	339.8	0.0	8 مداخيل التخصيص / Revenus Privatisation / Privatization Revenue



جملة النفقات و القروض الصافية من التسديدات
Total Dépenses et prêts nets des recouvrements
Total Expenditure & Net Lending

موفى فيفري End Feb		موفى جانفي End Jan		ق م LF /	ق م Prov.	ق م ت LFC /	Headings / Rubriques / العناوين			
2014	2013	2014	2013	2014	2013	2013	2012	2011	2010	
3 091.8	2 588.1	1 295.1	1 197.1	24 825.0	23 303.2	24 355.5	20 226.0	18 053.4	15 100.4	1 جملة النفقات و القروض الصافية / Total Dépenses & prêts - recouvrements Total Expenditure and net lending
3 097.4	2 587.8	1 281.0	1 201.1	24 825.0	23 247.1	24 208.9	20 665.3	18 410.3	15 393.2	2 جملة النفقات / Total Expenditure / Dépenses Totales
2 949.8	2 420.1	1 260.0	1 118.0	19 623.5	19 022.5	19 632.8	15 988.5	13 793.8	11 273.6	3 النفقات الجارية / Current Expenses / Dépenses courantes
1958.1	1761.9	1090.6	938.4	10514.9	9572.0	9746.6	8616.7	7648.1	6755.3	الأجور و المرتبات / Wages & salaries / Traitements et salaires
188.2	175.2	52.0	42.7	1479.5	1199.9	1278.5	1155.2	1081.2	1058.2	سلع و خدمات / Goods & Services / Biens et services
308.1	254.2	106.0	112.4	1 475.0	1411.2	1 440.0	1 267.6	1 190.1	1 152.0	فائدة الدين / Interest Payments / Intérêts de la Dette
495.4	228.8	11.4	24.5	5857.9	6839.4	7012.6	4949.0	3874.4	2308.1	منح و تحويلات / Subventions & Transferts / Transfers and Subsidies
				296.2		155.1				اعتمادات غير موزعة/Imprévues/ non allocated expenditure
147.6	167.7	21.0	83.1	5 201.5	4 224.6	4 576.1	4 676.8	4 616.5	4 119.6	4 نفقات التنمية / Dépenses en Capital
95.7	146.7	13.7	0.0	2 148.8	2010.1	2 113.7	2 027.7	1950.8	2048.1	الإستثمارات و الدفعات المباشرة / Investissements et paiements Directs / Direct Investissement
51.9	21.0	0.0	0.0	2 636.5	2 214.5	2 426.4	2 649.1	2 665.7	2 071.5	تحويلات رأسمالية / Capital Transfers / Transferts en capital
				416.2		36.0				اعتمادات غير موزعة/Imprévues/ non allocated expenditure
- 5.6	0.3	14.1	- 4.0	0.0	56.1	146.6	- 439.3	- 356.9	- 292.8	5 القروض الصافية من التسديدات / Net lending / Prêts - recouvrements
25.0	7.8	15.0	0.0	0.0	6.0	167.1	- 363.7	- 229.1	- 95.4	قروض و تسبيقات الخزينة الصافية / Lending/ Prêts et Avances Nets du trésor
11.0	14.2	10.1	13.9	100.0	197.1	100.0	107.7	152.2	121.6	القروض الخارجية المعاد إقراضها / located loans / Prêts Extérieurs Rétrocédés
41.6	21.7	11.0	17.9	100.0	147.0	120.5	183.3	280.0	319.0	الإستخلاصات / loans reipayment / Recouvrements



المعيار الخاص لنشر البيانات
Norme Spéciale de Diffusion des Données (NSDD)
Special Diffusion Data Standard (SDDS)



المعيار الخاص لنشر البيانات
Norme Spéciale de Diffusion des Données (NSDD)
Special Diffusion Data Standard (SDDS)

La Norme Spéciale de Diffusion de Données à la quelle a adhéré la Tunisie depuis 2001, nécessite la publication des données suivantes :

- Les opérations du secteur public annuellement
- Les opérations de l'Administration Centrale mensuellement
- L'encours de la dette publique trimestriellement.

Les données concernant l'année 2013 sont publiées sur le site web du FMI, sur celui de la BCT et sur celui du Ministère des Finances selon le calendrier suivant :

يستدعي المعيار الخاص لنشر البيانات الذي انخرطت فيه البلاد التونسية منذ سنة 2001 نشر البيانات المتعلقة بـ:

- عمليات القطاع العام سنويا
- عمليات الإدارة المركزية شهريا
- حجم الدين العمومي لكل ثلاثية

يتم نشر البيانات المتعلقة بسنة 2013 على موقع صندوق النقد الدولي و على موقع البنك المركزي التونسي و على موقع وزارة المالية و ذلك حسب الرزنامة التالية:

المعيار الخاص لنشر البيانات
Norme Spéciale de Diffusion de Données (NSDD)
Special Diffusion Data Standard (SDDS)
رزنامة نشر بيانات المالية العمومية لسنة 2013
Calendrier de Diffusion des données des statistiques de Finances publiques pour l'année 2013
Government Finance Statistics Diffusion Data Calendar 2013

ديسمبر	نوفمبر	أكتوبر	سبتمبر	أوت	جويلية	جون	ماي	أفريل	مارس	فيفري	جانفي	
Déc.	Nov.	Oct.	Sept.	Août	Juillet	Juin	Mai	Avril	Mars	Février	Janvier	
Dec.	Nov.	Oct.	Sept.	August	July	June	May	April	March	February	January	
2012 (28/6)												عمليات القطاع العام Opérations du Secteur Public /Public Sector Operations données annuelles / معطيات سنوية / annual data
Nov	Oct	Sept	Août	Juillet	Juin	Mai	Avril	Mars	Février	Janvier	Déc	عمليات الإدارة المركزية Opérations de l'Administration Centrale Central Government Operations données mensuelles / معطيات شهرية / monthly data
نوفمبر (31/12)	أكتوبر (29/11)	سبتمبر (31/10)	أوت (30/9)	جويلية (30/8)	جون (31/7)	ماي (28/6)	أفريل (31/5)	مارس (30/4)	فيفري (29/3)	جانفي (28/2)	ديسمبر (31/1)	
T3/2013 2013/3 (29/11)			T2/ 2013 2013/2 (30/8)			T1/2013 2013/1 (31/5)			T4/ 2012 2012/4 (28/2)			حجم الدين العمومي Encours de la Dette Publique Outstanding Public Debt données trimestrielles / معطيات ثلاثية / quarterly data

Page Nationale (rubriques relative au MF)

Catégories de données	Unités	Unités en Anglais	Observations				
			Période de référence	Période de référence en Anglais	Données de la période de référence	Données de la période précédente	Variation en %

SECTEUR DES FINANCES PUBLIQUES

I - Opérations du secteur public

1-Recettes Hors privatisation et Dons Extérieurs	MDT	MTD	2012	2012	21,627.9	20,516.4	5.4
(privatisation & Dons Extérieurs)	MDT	MTD	2012	2012	(1,737.8)	(590.5)	
2- Dépenses et Prêts nets Hors Principal Dette	MDT	MTD	2012	2012	25,117.6	22,757.9	10.4
dont: Intérêts dette intérieure	MDT	MTD	2012	2012	714.6	622.1	14.9
dont: Intérêts dette extérieure	MDT	MTD	2012	2012	587.5	598.8	-1.9
3-Solde (Excédent+/Déficit-) Hors privatisation et Dons Extérieurs	MDT	MTD	2012	2012	-3,489.7	-2,241.5	55.7
4- privatisation & Dons Extérieurs			2012	2012	1,737.8	590.5	
5-Financement intérieur net	MDT	MTD	2012	2012	434.9	1,255.4	-65.4
*Fin. Int. à Court Terme	MDT	MTD	2012	2012	0.0	0.0	0.0
*Fin. Int. à Moyen & Long Terme	MDT	MTD	2012	2012	551.9	883.2	-37.5
*Autre Financement Intérieur	MDT	MTD	2012	2012	-117.0	372.2	-131.4
6-Financement extérieur net	MDT	MTD	2012	2012	1,317.0	395.6	232.9

II - Opérations de l'administration centrale

1-Recettes hors privatisation et Dons extérieurs	MDT	MTD	Février/14	February/14	1,442.9	1,836.0	-21.4
(privatisation & Dons Extérieurs)	MDT	MTD	Février/14	February/14	(0.2)	(1.0)	
2- Dépenses et Prêts nets Hors Principal Dette	MDT	MTD	Février/14	February/14	1,797.3	1,295.1	38.8
dont: Intérêts dette intérieure	MDT	MTD	Février/14	February/14	150.5	71.8	109.6
dont: Intérêts dette extérieure	MDT	MTD	Février/14	February/14	51.6	34.2	50.9
3-Solde (Excédent+/Déficit-) Hors privatisation et Dons Extérieurs	MDT	MTD	Février/14	February/14	-354.4	540.9	-165.5
4- privatisation & Dons Extérieurs	MDT	MTD	Février/14	February/14	0.2	1.0	
5-Financement intérieur net	MDT	MTD	Février/14	February/14	421.9	-522.9	-180.7
*Fin. Int. à Court Terme	MDT	MTD	Février/14	February/14	0.0	0.0	0.0
*Fin. Int. à Moyen & Long Terme	MDT	MTD	Février/14	February/14	238.1	176.8	34.7
*Autre Financement Intérieur	MDT	MTD	Février/14	February/14	183.8	-699.7	-126.3
6-Financement extérieur net	MDT	MTD	Février/14	February/14	-67.7	-19.0	256.3

III - Encours Dette Publique : Administration Centrale

1 - Encours de la dette par échéance							
Encours dette intérieure	MDT	MTD	T4/13	Q4/13	15,005.0	15,070.6	-0.4
Dette à CT (< 1 an)	MDT	MTD	T4/13	Q4/13	0.0	0.0	
Dette à M & L terme (> 1 an)	MDT	MTD	T4/13	Q4/13	15,005.0	15,070.6	-0.4
Encours Dette extérieure	MDT	MTD	T4/13	Q4/13	19,978.2	19,834.7	0.7
Dette à Court terme	MDT	MTD	T4/13	Q4/13			
Dette à Moyen et Long terme	MDT	MTD	T4/13	Q4/13	19,978.2	19,834.7	0.7
Total encours de la dette	MDT	MTD	T4/13	Q4/13	34,983.2	34,905.3	0.2
			T4/13	Q4/13			
2 - Encours dette extérieure par monnaie			T4/13	Q4/13	19,978.2	19,834.7	0.7
* Dollar US	MDT	MTD	T4/13	Q4/13	4,674.9	4,700.8	-0.6
* Euro	MDT	MTD	T4/13	Q4/13	10,688.3	10,671.1	0.2
* Yen japonais	MDT	MTD	T4/13	Q4/13	3,336.4	3,233.1	3.2
* Autres monnaies	MDT	MTD	T4/13	Q4/13	1,278.6	1,229.8	4.0
3 - Encours Dette Garantie	MDT	MTD	T4/13	Q4/13	7,003.8	7,003.8	0.0



الملحقات
Annexes
Appendix



التجارة الخارجية
Commerce Extérieur
Foreign Exchange

2013	2012	2011	2010	2009	
39,509.4 3.5%	38,178.0 13.3%	33,695.4 5.9%	31,816.7 23.0%	25,877.6 -14.4%	I جملة الواردات / Total Imports (%)Growth / Croissance / الزيادة
28,174.9 2.7%	27,433.6 20.6%	22,751.9 3.6%	21,969.8 21.2%	18,132.0 -16.4%	Régime Général / النظام العام (%)Growth / Croissance / الزيادة
6,743.4 5.3%	6,404.5 33.4%	4,799.4 26.4%	3,797.3 36.1%	2,789.7 -43.2%	Energy /Energie / الطاقة (%)Growth / Croissance / الزيادة
21,431.5 1.9%	21,029.1 17.1%	17,952.5 -1.2%	18,172.5 18.4%	15,342.3 -8.5%	Except Energy /Hors Energie / دون الطاقة (%)Growth / Croissance / الزيادة
11,334.5 5.5%	10,744.4 -1.8%	10,943.5 11.1%	9,846.9 27.1%	7,745.6 -9.5%	Régime Offshore / النظام غير المقيم (%)Growth / Croissance / الزيادة
27,701.2 4.3%	26,547.7 5.8%	25,091.9 6.7%	23,519.0 20.8%	19,469.2 -17.6%	II جملة الصادرات / Total exportations (%)Growth / Croissance / الزيادة
10,311.6 1.1%	10,200.3 17.5%	8,681.9 -5.2%	9,157.9 20.6%	7,596.5 -31.5%	Régime Général / النظام العام (%)Growth / Croissance / الزيادة
4,203.8 -5.5%	4,450.4 21.9%	3,649.5 10.1%	3,313.9 25.6%	2,637.7 -35.3%	Energy /Energie / الطاقة (%)Growth / Croissance / الزيادة
6,107.8 6.2%	5,749.9 14.3%	5,032.4 -13.9%	5,844.0 17.9%	4,958.8 -29.3%	Except Energy /Hors Energie / دون الطاقة (%)Growth / Croissance / الزيادة
17,389.6 6.4%	16,347.4 -0.4%	16,410.0 14.3%	14,361.1 21.0%	11,872.7 -5.4%	Régime Offshore / النظام غير المقيم (%)Growth / Croissance / الزيادة
-11808.2 70.1%	-11,630.3 69.5%	-8,603.5 74.5%	-8,297.7 73.9%	-6,408.4 75.2%	III نتيجة الميزان التجاري / Balance commerciale
36.6%	37.2%	38.2%	41.7%	41.9%	IV نسبة التغطية / Margin Ratio / Taux de couverture
153.4%	152.1%	150.0%	145.8%	153.3%	Régime Général / النظام العام
					Régime Offshore / النظام غير المقيم



المستجدات Actualités/ News

La promulgation de la Loi N° 20 13-54 du 30 décembre 2013 portant Loi de Finances pour l'année 2014.	إصدار القانون عدد 54 لسنة 2013 المؤرخ في 30 ديسمبر 2013 و المتعلق بقانون المالية لسنة 2014.	31/12/2013
La promulgation de la Loi N° 20 13-51 du 23 décembre 2013 portant Loi de Finances Complémentaire pour l'année 2013.	إصدار القانون عدد 51 لسنة 2013 المؤرخ في 23 ديسمبر 2013 و المتعلق بقانون المالية التكميلي لسنة 2013.	23/12/2013
L'assemblée nationale constituante adopte le projet de loi pour l'émission de sukuks islamiques par l'Etat.	مصادقة المجلس الوطني التأسيسي على مشروع قانون يخول للدولة إصدار صكوك إسلامية.	17/07/2013
Le ministère des Finances reçoit une délégation de l'agence de notation américaine « Moody's ».	وزير المالية يستقبل وفدا عن وكالة التصنيف الأمريكية « Moody's ».	02/05/2013
Le FMI annonce l'accord de principe pour l'octroi à la Tunisie d'un emprunt préventif : le prêt serait de 1.75 milliard de dollars (2.7 milliard de Dinars) avec un taux d'intérêt de 1.08 %.	إعلان صندوق النقد الدولي عن الموافقة المبدئية على منح تونس القرض الإئتماني الاحتياطي : قيمة القرض 1.75 مليار دولار أو 2.7 مليار دينار بنسبة فائدة 1.08%.	19/04/2013
Le ministère des Finances signe une convention avec la société civile dans le domaine de l'open Gov.	وزير المالية يمضي اتفاقية تعاون مع المجتمع المدني في إطار الحوكمة المفتوحة.	28/02/2013
Une délégation du FMI visite la Tunisie autour de l'accord de confirmation.	بعثة من صندوق النقد الدولي تزور تونس حول اتفاقية الاستعداد الإئتماني.	30/01/2013
La promulgation de la Loi N° 20 12-27 du 29 décembre 2012 portant Loi de Finances pour l'année 2013.	إصدار القانون عدد 27 لسنة 2012 المؤرخ في 29 ديسمبر 2012 و المتعلق بقانون المالية لسنة 2013.	01/01/2013
L'Agence de Notation « Fitch » confirme la note BBB- perspectives négatives de la Tunisie.	وكالة التقييم العالمية « Fitch » تؤكد على التقييم الممنوح لتونس من قبل هذه الوكالة هو BBB- perspectives négatives.	13-12-2012
Visite de L'Agence de Notation « Fitch », sachant que la notation accordée à la Tunisie par cette agence est BBB- perspectives négatives.	زيارة وفد عن وكالة التقييم العالمية « Fitch » علما و أن التقييم الممنوح لتونس من قبل هذه الوكالة هو BBB- perspectives négatives.	30-10-2012
Journée d'information sur les travaux de la commission nationale chargée du dispositif juridique de la finance islamique en Tunisie.	يوم إعلامي حول أعمال اللجنة الوطنية لتطوير المالية الإسلامية	30-9-2012



L'Agence de Notation " Moody's investors " maintient le grade d'investissement pour la Tunisie Baa3 avec perspective négative.	وكالة التقييم العالمية « Moody's » تحافظ على التقييم الممنوح لتونس Baa3 perspective négative.	28-09-2012
Visite de L'Agence de Notation " Rating and Investment R&I ", sachant que la notation accordée à la Tunisie par cette agence est BBB sous surveillance perspective négative.	زيارة وفد عن وكالة التقييم العالمية " Rating and Investment R & I " علما أن التقييم الممنوح لتونس من قبل هذه الوكالة هو BBB تحت المراقبة perspective négative.	17-9-2012
Le lancement de l'expérimentation en exécution de la gestion budgétaire par objectifs.	انطلاق تجربة تنفيذ الميزانية اعتمادا على منهج التصرف حسب الأهداف	12-6-2012
Le deuxième conseil de la commission de surveillance de la CDC.	انعقاد ثاني جلسة عمل لهيئة مراقبة صندوق الودائع و الأمانات	07-06-2012
La visite de la mission du Fonds Monétaire International dans le cadre des consultations périodiques des autorités tunisiennes et du FMI au titre l'article VI des statuts du FMI.	زيارة بعثة صندوق النقد الدولي في إطار المشاورات بين السلطات التونسية و الصندوق بعنوان المادة الرابعة للنظام الأساسي لهذه المؤسسة.	02-15/05/2012
L'adoption de la loi de Finances complémentaire pour l'année 2012 par la chambre constituante	مصادقة المجلس الوطني التأسيسي على قانون المالية التكميلي لسنة 2012	10-05-2012
Le projet de la loi de Finances complémentaire examiné devant la commission de la planification, des Finances et du développement de l'Assemblée Nationale constituante.	مشروع قانون المالية التكميلي أمام لجنة التخطيط و المالية و التنمية الجهوية بالمجلس الوطني التأسيسي.	11-04-2012
L'adoption de la loi de Finances 2012 par la chambre constituante	مصادقة المجلس الوطني التأسيسي على قانون المالية لسنة 2012	30-12-2011
Programme de jumelage entre la Tunisie et l'Union Européenne destiné à appuyer la gestion budgétaire par Objectifs.	مشروع توأمة تونسي أوروبي في مجال التصرف في الميزانية حسب الأهداف	18-12-2011
Le premier conseil de la commission de surveillance de la CDC.	انعقاد أول جلسة عمل لهيئة مراقبة صندوق الودائع و الأمانات.	17-11-2011
Les élections de la chambre constituante	انتخاب المجلس الوطني التأسيسي	23-10-2011



Introduction

Les statistiques de finances publiques publiées dans le bulletin mensuel « Résultats de l'Exécution du Budget de l'État » sont présentées en Arabe, en Français et en Anglais selon deux concepts distincts pour répondre aux besoins de tous les utilisateurs :

- (1) Une présentation Organique conforme à la loi organique du budget, permettant le suivi du budget tel qu'il est présenté dans les textes réglementaires.
- (2) Une présentation analytique qui se rapproche de la méthodologie internationale (celle du Manuel des Statistiques des Finances Publiques 1986 du Fonds Monétaire International), afin d'effectuer des rapprochements et des comparaisons internationales.

Le bulletin ainsi que le calendrier de diffusion des données des statistiques de finances publiques sont disponibles sur le site Internet du Ministère des Finances : www.portail.finances.gov.tn

En outre, les données mensuelles et annuelles des finances publiques figurent également sur le Tableau d'Affichage des Normes et Données du Fonds Monétaire International, à l'adresse Internet suivante : <http://dsbb.imf.org>

I- Définitions

Le Budget Général de l'Etat (Administration Centrale) couvre l'ensemble des opérations inscrites en recettes et en dépenses au niveau des comptes ci-après :

- Le Budget de fonctionnement de l'Etat : Titre I
- Le Budget d'Equipement de l'Etat (Titre II) y compris les paiements directs sur tirages extérieurs (n'ayant pas transité par le CCT) au titre des projets de l'Etat ainsi que les prêts extérieurs rétrocédés aux entreprises publiques.
- Les Fonds Spéciaux du Trésor (FST)
- Les Fonds de Concours
- Les Prêts et avances nets du Trésor

- Le Déficit ou solde Budgétaire Net

C'est la différence entre l'ensemble des recettes propres et l'ensemble des dépenses hors amortissement du principal de la dette publique. Le concept est celui retenu dans le manuel des statistiques des Finances Publiques du FMI de 1986.

- Les Recettes Propres

C'est la somme consolidée, après élimination des mouvements inter-comptes, des recettes fiscales et des recettes non fiscales y compris les dons et les recouvrements de prêts.

La présentation analytique classe ces recouvrements de prêts du côté des dépenses au poste « prêts nets des recouvrements ». Cette différence de classification constitue l'une des divergences entre les deux présentations.

- Les Recettes Fiscales

Elles comprennent les recettes fiscales ordinaires (titre I) et les recettes fiscales affectées aux différents fonds de Trésor (Fonds Spéciaux et Fonds de concours).



- Les Recettes non fiscales

Elles comprennent les revenus du domaine sur les excédents et dividendes, les redevances au titre du passage du Gazoduc, des recouvrements du principal des prêts accordés aux entreprises publiques, les dons extérieurs en espèces ainsi que les recettes de privatisation.

- Les Dépenses hors principal de la dette

Elles englobent les dépenses de gestion, les dépenses d'équipement, les prêts et avances nets du Trésor et les intérêts servis au titre de la dette publique.

- Les Dépenses de fonctionnement

Elles comprennent les dépenses de rémunérations, les moyens des services et les interventions y compris celles des Fonds du Trésor (c'est à dire l'ensemble des dépenses ordinaires des Fonds du Trésor).

- Les Dépenses d'équipement

Elles comprennent :

- Les investissements directs de l'Etat,
- Les transferts et les prêts accordés aux entreprises publiques et les dépenses des Fonds du Trésor.
- Les prêts et avances du trésor

- Le Financement Net

Par définition, le financement total est égal, en valeur absolue, au déficit budgétaire.

Le Financement englobe toutes les opérations d'emprunt et d'amortissement de dettes de l'Etat avec tous les autres secteurs, tant intérieurs qu'extérieurs. Il est égal à la somme algébrique suivante : Emprunts de l'Etat (extérieurs et intérieurs)-l'amortissement de dettes payé par celui-ci + la variation nette des soldes de trésorerie de l'Etat (Compte Courant du Trésor et autres dépôts) entre le début et la fin de la période.

II. Base institutionnelle et juridique de production des données

En Vertu de l'article 13 bis nouveau du décret N° 2011-2856 du 7 octobre 2011, modifiant et complétant le décret N° 91-556 du 23 avril 1991 portant organisation du Ministère des Finances, la Direction Générale des Ressources et Équilibres (DGRE) du Ministère des Finances est chargée de «l'élaboration et la diffusion des statistiques relatives aux finances publiques ».

III. Champ de couverture des données

Les données couvrent l'Administration Centrale c'est-à-dire les unités couvertes par le budget de l'Etat. Elles incluent un nombre limité d'Établissements publics administratifs (EPA).

IV. Base d'enregistrement des données

Les données sont enregistrées sur la base Encaissements pour les recettes, et Décaissements pour les dépenses.

V- Les sources de données

1. L'application « **RAFIK** » pour les recettes du budget de l'Etat, et l'application « **SINDA** » pour les recettes liées au commerce extérieur.
2. L'application « **ADEB** » pour les dépenses publiques
3. L'application « **SIADÉ** » pour les opérations de la dette extérieure (tirages et remboursements).
4. L'application « **INSAF** » pour les opérations concernant les rémunérations des fonctionnaires de l'Etat.



VI. Tableau de passage entre les différentes présentations :

Classification organique (Conforme à la loi organique de Budget N° 2004-42 du 13 Mai 2004)		Classification Internationale
I- Recettes <ul style="list-style-type: none"> ▪ Recettes Titre I ▪ Recettes Titre II ▪ Recettes des Fonds du Trésor 	<ul style="list-style-type: none"> ▪Section 1 : Recettes Fiscales ordinaires Catégorie 1 : Impôts Directs Catégorie 2 : Impôts Indirects ▪Section 2 : Recettes Non Fiscales ordinaires Catégorie 3 : Revenus financiers Catégorie 4 : Revenus du domaine de l'Etat ▪Section 3 : Recettes exceptionnelles Catégorie 5 : Recouvrements des prêts Catégorie 6 : Autres recettes Section 4 : Ressources d'emprunt Catégorie 7 : Ressources d'emprunt intérieur Catégorie 8 : Ressources d'emprunt extérieur Catégorie 9 : Ressources d'emprunt extérieur affectées Section 5 : Recettes affectées aux FT Catégorie 10 : Recettes Fiscales affectées Catégorie 11 : Recettes Non Fiscales affectées 	I- Recettes <ul style="list-style-type: none"> ▪ Recettes fiscales ▪ Recettes Non fiscales Hors Recouvrement du principal : A reclasser dans « Prêts net des recouvrements » . ▪ Recettes en capital ▪ Dons ▪ Recettes de privatisation ▪ Ressources d'emprunts : classées en dessous de la ligne en financement
II- Dépenses <ul style="list-style-type: none"> ▪ Dépenses Titre I ▪ Dépenses Titre II ▪ Dépenses des Fonds du Trésor (**) 	<ul style="list-style-type: none"> ▪Section 1 : dépenses de gestion Partie 1 : Rémunérations publiques Partie 2 : moyens des services Partie 3 : Interventions publiques Partie 4 : dépenses imprévues ▪Section 2 : Partie 5 : Intérêts de la dette ▪Section 3 : Dépenses de développement Partie 6 : Investissements directs Partie 7 : Financement public Partie 8 : dépenses imprévues Partie 9 : dépenses sur ressources extérieures affectées ▪ Section 4 : Partie 10: Remboursement du principal de la dette publique Section 5 : Dépenses des fonds de trésor Partie 11 : dépenses des Fonds Spéciaux Partie 12 : dépenses des Fonds de concours 	II- Dépenses & Prêts Nets <ul style="list-style-type: none"> ▪ Dépenses courantes : Les allocations familiales sont reclassées de « rémunérations » à « subventions et transferts » ▪ Dépenses en capital : les dépenses du capital du Ministère de la défense sont classés en dépenses courantes « biens et services » ▪ Prêts Nets : Prêts et avances accordées moins les recouvrements de principal. ▪ Amortissement de la dette classé en dessous de la ligne en financement.

(**) Les dépenses des fonds du trésor (FST et FC) sont réparties entre dépenses de gestion et dépenses de développement selon la nature de ces dépenses et le domaine d'intervention du Fonds.



I- Publications Mensuelles :

I - النشريات الشهرية :

- 1- Bulletin Mensuel du Suivi des réalisations du Budget de l'Etat
- 2- Norme Spéciale de Diffusion des Données (NSDD)

- 1- النشريات الشهرية لمتابعة تنفيذ ميزانية الدولة .
- 2- المعيار الخاص لنشر البيانات (شهرية).

II- Publications annuelles

II- النشريات السنوية :

- 1- Rapport annuel des Finances Publiques
- 2- les Finances Publiques durant le Plan
- 3- Rapport annuel de suivi du plan : Commission des Finances Publiques
- 4- Statistiques de l'exécution des Finances Publiques envoyées au FMI

- 1- التقرير السنوي للمالية العمومية .
- 2- التقرير حول المالية العمومية خلال فترة المخطط .
- 3- التقرير السنوي للجنة القطاعية للمالية العمومية والسوق المالية حول إنجازات المخطط .
- 4- الإحصاءات الموجهة لصندوق النقد الدولي حول نتائج المالية العمومية السنوية.

III- Les Lois

III- القوانين

- 1- La loi 99-32 du 13 Avril 1999 sur le Système National des Statistiques.
- 2- Le Décret 2011-2856 du 7 Octobre 2011 sur l'organisation du Ministère des Finances.
- 3- La loi organique du Budget (n° 2004-42 du 13 Mai 2004).
- 4- Code de la comptabilité publique (loi 73-81 du 31 Décembre 1973.)
- 5- Code des droits d'enregistrement et de timbre (loi n° 93-53 du 17 Mai 1993).
- 6- Code de l'impôt sur le revenu des personnes physiques et de l'impôt sur les sociétés (loi n° 89-114 du 30 Décembre 1989).
- 7- Code de la taxe sur la valeur ajoutée (loi n°88-61 du 2 Juin 1988).
- 8- Code de la fiscalité locale (loi n° 97-11 du 3 Février 1997).
- 9- Code des douanes
- 10- Les Lois de finances

- 1- القانون 99-32 الصادر في 13 أبريل 1999 و المتعلق بالمنظومة الوطنية للإحصاء.
- 2- الأمر عدد 2856-2011 الصادر في 7 أكتوبر 2011 و المتعلق بتنظيم وزارة المالية.
- 3- القانون الأساسي للميزانية عدد 42 لسنة 2004 مؤرخ في 13 ماي 2004
- 4- مجلة المحاسبة العمومية (القانون عدد 81 الصادر في 31 ديسمبر 1973)
- 5- مجلة معالم التسجيل والطابع الجبائي (القانون عدد 53 لسنة 1993 المؤرخ في 17 ماي 1993)
- 6- مجلة الضريبة على دخل الأشخاص الطبيعيين والضريبة على الشركات (القانون عدد 114 لسنة 1989 المؤرخ في 30 ديسمبر 1989)
- 7- مجلة الأداء على القيمة المضافة (القانون عدد 61 المؤرخ في 2 جوان 1988)
- 8- مجلة الجباية المحلية (القانون عدد 11 لسنة 1997 المؤرخ في 3 فيفري 1997)
- 9- مجلة الديوانة.
- 10- قوانين المالية .