



Republic of Tunisia
Ministry of Finances
D.G.R.E

République Tunisienne
Ministère des Finances
D.G.R.E

الجمهورية التونسية
وزارة المالية
الإدارة العامة للموارد و التوازنات



www.portail.finances.gov.tn



نتائج وقتية لتنفيذ ميزانية الدولة

إلى موفى ديسمبر 2015

Résultats provisoires de l'Exécution du Budget de l'Etat

A fin Décembre 2015

Provisional State Budget's Achievement

End December 2015



ملاحظات

Notes Notes

- 1-** Data are in Millions of Tunisian Dinars and cover state's Budget: Revenues, borrowing, Current Expenditure, Capital Expenditure, Net Lending and Debt Service.
- 1-** Les données sont exprimées en Million de Dinar Tunisien (MDT) et couvrent les opérations du Budget de L'Etat : les revenus, les ressources d'emprunts, les dépenses de gestion, les dépenses d'investissement, les prêts et avances nets du trésor et le service de la dette publique.
- 1 -** المعطيات معدة بحساب مليون دينار تونسي (م د ت) و تغطي عمليات ميزانية الدولة : المداخيل ، موارد الاقتراض ، نفقات التصرف ، نفقات التنمية ، قروض وتسبيقات الخزينة الصافية و تسديد الدين العمومي (أصلا و فائدة).
- 2-** The percent indicates increasing rates.
- 2-** Les pourcentages en dessous des données chiffrées représentent les taux d'évolution par rapport à la même période de l'année précédente.
- 2 -** تمثل النسب المئوية المرسومة تحت الأرقام نسب التطور مقارنة بنفس الفترة من السنة السابقة.
- 3-** Data are produced in accordance with the Organic Budget Law (n°2004-42 du 13 Mai 2004)
- 3-** Les données sont produites conformément à la Loi Organique du Budget (n°2004-42 du 13 Mai 2004)
- 3 -** يتم إعداد البيانات طبقا للقانون الأساسي للميزانية (قانون عدد 42 لسنة 2004 المؤرخ في 13 ماي 2004)
- 4-** The Fiscal year begins 1st January and ends on the 31 December.
- 4-** L'année Fiscale commence le 1er Janvier et se termine le 31 Décembre.
- 4 -** تبدأ السنة المالية في 1 جانفي و تنتهي في 31 ديسمبر من نفس السنة .
- 5-** Data for 2013-2014 was updated.
- 5-** Une mise à jour a été effectuée pour les années 2013-2014.
- 5 -** تم تحيين المعطيات المتعلقة بالسنوات 2013-2014.
- 6-** For any more information, users can contact:
Mr. Abdelmalek Saadaoui
saadaoui.abdelmalek@planet.tn
Or Mrs. Ben Algia Ibtissem
ibalgia@finances.tn
Or Miss Abidi Manel
mabidi@finances.tn
- 6-** Pour tout renseignement, les utilisateurs peuvent contacter :
Mr. Abdelmalek Saadaoui
saadaoui.abdelmalek@planet.tn
Ou Madame: Ben Algia Ibtissem
ibalgia@finances.tn
Ou Melle Abidi Manel
mabidi@finances.tn
- 6 -** لطلب المزيد من التوضيح يمكن الإتصال بـ: السيد عبد الملك السعداوي
saadaoui.abdelmalek@planet.tn
أو السيدة إبتسام بن علجية
ibalgia@finances.tn
أو الأنسة منال عبيدي
mabidi@finances.tn
- General Directorate of balances and resources Ministry of Finance, La Kasbah Tunis
Phone : 71 569 369
Fax : 71 575 681
- La Direction Générale des Ressources et des Equilibres - Ministère des Finances, La Kasbah Tunis
Téléphone: 71 569 369
Fax : 71 575 681
- الإدارة العامة للموارد و التوازنات - وزارة المالية - القصبة تونس
الهاتف : 71 569 369
الفاكس : 71 575 681



In accordance with the budget law presentation	Présentation selon la loi organique du budget	I - تبويب حسب القانون الأساسي للميزانية
▪ State's budget	▪ Equilibre du Budget de l'Etat	▪ ميزانية الدولة
▪ Tax Revenue	▪ Recettes fiscales	▪ المداخيل الجبائية
Monthly distribution of tax revenue	Evolution mensuelle des recettes fiscales	التطور الشهري للموارد الجبائية
▪ Non tax revenue	▪ Recettes non fiscales	▪ المداخيل غير الجبائية
Oil prices evolution	Evolution des prix des carburants	تطور أسعار المحروقات
▪ Borrowings	▪ Ressources d'emprunts	▪ موارد الاقتراض
▪ Expenditure without dept service	▪ Dépenses hors services de la dette	▪ النفقات بدون خدمة الدين
Economic classification	Classification économique	توزيع اقتصادي
Functional classification	Classification fonctionnelle	توزيع وظيفي
▪ Public dept	▪ Dette publique	▪ الدين العمومي
Outstanding classification by currency	Répartition de l'encours de la dette Extérieure par devises	توزيع حجم الدين الخارجي حسب العملات
Outstanding Classification by origin	Répartition de l'encours de la dette Extérieure par bailleurs	توزيع حجم الدين الخارجي حسب المصادر
International presentation	Présentation selon les normes internationales	II - تبويب تحليلي حسب المواصفات الدولية
▪ State's budget	▪ Equilibre du Budget de l'Etat	▪ توازن ميزانية الدولة
▪ Total revenue & grants	▪ Total recettes & dons	▪ جملة الموارد والهبات
▪ Total expenditure & net lending	▪ Total dépenses et prêts – recouvrements	▪ جملة النفقات و القروض الصافية من التسديدات
Special Diffusion Data Standard (SDDS)	Norme Spéciale de Diffusion des Données (NSDD)	III - المعيار الخاص لنشر البيانات
▪ Calendar	▪ Calendrier	▪ الرزنامة
▪ Data	▪ Données	▪ البيانات
Appendix	Annexes	IV - الملحقات
▪ Foreign exchange	▪ Commerce extérieur	▪ التجارة الخارجية
▪ Methodological note	▪ Note méthodologique	▪ مذكرة منهجية
▪ Government finance statistics publications catalogue	▪ Catalogue des publications de statistiques des finances publiques	▪ قائمة النشريات الإحصائية للمالية العمومية



تبويب حسب القانون الأساسي للميزانية
Présentation selon la Loi Organique du Budget
In accordance with the budget law presentation



توازن ميزانية الدولة
Equilibre du Budget de l'Etat / Budget of State

ق م LF 2016	نتائج وفتية Prov. 2015	ق م ت LFC / 2015	2014	2013	2012	2011	2010	Headings / Rubriques / العناوين
29 250,0	26805,6	27 900,0	27317,6	26434,7	23 261,8	20 751,5	17 883,6	Total Revenue/ Total Recettes / جملة الموارد
4,8%	-1,9%	2,1%	3,3%	13,6%	12,1%	16,0%	2,7%	
22 656,0	20158,7	21 152,0	20360,2	19992,5	18 488,4	16 753,1	14 823,2	Total Revenue/ Total Recettes propres / جملة الموارد الذاتية
7,1%	-1,0%	3,9%	1,8%	8,1%	10,4%	13,0%	7,7%	
20 600,0	18 487,3	18 510,0	18 673,6	16 321,8	14 864,6	13 629,9	12 698,6	Tax Revenue / Recettes Fiscales / المداخيل الجبائية
11,3%	-1,0%	-0,9%	14,4%	9,8%	9,1%	7,3%	8,7%	
	21,9%	21,6%	21,0%	23,1%	21,7%	21,1%	21,1%	Fiscal Pression / Pression Fiscale / نسبة الضغط الجبائي
2 056,0	1 671,4	2 642,0	1 686,6	3 670,7	3 623,8	3 123,2	2 124,6	Nontax Revenue/ Recettes non Fiscales / المداخيل غير الجبائية
6 594,0	6 646,9	6 748,0	6 957,4	6 442,2	4 773,4	3 998,4	3 060,4	Ressources d'emprunt et trésorerie/الخزينة و الموارد الاقتراض و Borrowings and Treasury Deposits
6 594,0	7 321,2	6 748,0	6 892,8	5 279,8	4 830,5	3 784,2	1 859,1	Borrowings / Ressources d'emprunts/ موارد الاقتراض
0,0	- 674,3	0,0	64,6	1 162,4	- 57,2	214,2	1 201,3	Ressources de trésorerie / موارد الخزينة / Tresor Deposits /
29 250,0	26 805,6	27 900,0	27 317,6	26 434,7	23 261,8	20 751,5	17 883,6	Expenditures/Total Dépenses / جملة النفقات
4,8%	-1,9%	2,1%	3,3%	13,6%	12,1%	16,0%	2,7%	
25 970,0	23 840,4	24 830,0	23 968,4	23 425,5	20 409,5	18 332,9	15 419,5	Dépenses Hors Principal / النفقات دون تسديد أصل الدين Expenditures & Lending without Amortization
4,6%	-0,5%	3,6%	2,3%	14,8%	11,3%	18,9%	0,4%	
18 619,5	17 228,7	17 702,0	17 284,7	17 446,1	14 636,0	12 502,6	10 001,0	Dépenses de Gestion / نفقات التصرف / Administration Expenditure
5,2%	-0,3%	2,4%	-0,9%	19,2%	17,1%	25,0%	6,8%	
1 850,0	1 641,1	1 750,0	1 515,7	1 414,1	1 267,6	1 189,6	1 152,0	Intérêts de la Dette / فائدة الدين / Interest Payments
5,7%	8,3%	15,5%	7,2%	11,6%	6,6%	3,3%	-2,4%	
998,0	956,9	970,0	949,3	843,9	681,1	592,2	557,0	Dette Intérieure / Domestic Debt / الدين الداخلي
2,9%	0,8%	2,2%	12,5%	23,9%	15,0%	6,3%	-0,7%	
852,0	684,2	780,0	566,4	570,2	586,5	597,4	595,0	Dette Extérieure / Foreign Debt / الدين الخارجي
9,2%	20,8%	37,7%	-0,7%	-2,8%	-1,8%	0,4%	-3,9%	
5 400,5	4 801,7	5 264,0	4 791,7	4 394,1	4 765,9	4 729,4	4 302,2	Dépenses en Capital / نفقات التنمية / Capital Expenditure
2,6%	0,2%	9,9%	9,0%	-7,8%	0,8%	9,9%	7,2%	
100,0	168,9	114,0	376,3	171,3	- 260,0	- 88,7	- 35,7	Lending / Prêts / القروض
3 280,0	2 965,2	3 070,0	3 349,2	3 009,2	2 852,3	2 418,6	2 464,1	Remboursement du Principal / تسديد أصل الدين Amortization
-3 664,0	-4 043,7	-4 186,0	-4 074,3	-5 207,2	-3 852,9	-2 127,0	- 650,4	Solde Budgetaire /Result / النتيجة
-3,9%	-4,7%	-4,8%	-5,0%	-6,9%	-5,5%	-3,3%	-1,0%	Don't include Privat&Dons & Rev confis / دون اعتبار التخصيص و الهبات ومداخيل المصادرة / in% of GDP / En %du PIB / النسبة من الناتج المحلي الإجمالي
3 664,0	4043,7	4 186,0	4 074,3	5 207,2	3 852,9	2 127,0	650,4	(*) Financing / Financement / التمويل
200,0	70,0	200,0	96,3	479,0	194,0	0,0	0,0	Revenus confisqués / الأملاك المصادرة
150,0	292,0	308,0	369,8	1295,2	1737,8	547,2	54,1	Privatization & Grants / Privatisation & Dons / التخصيص و الهبات
85,0	-84,7	-689,0	1054,9	1672,9	601,8	1181,6	826,4	Financement Intérieur Net / التمويل الداخلي الصافي / Domestic Financing
2229,0	3766,4	3967,0	2553,3	1760,1	1319,2	398,2	-230,1	Financement Extérieur Net / التمويل الخارجي الصافي / External net lending
1000,0	400,0							Sukuk / الصكوك الإسلامية
53,4%	53,9%	51,6%	50,9%	46,6%	44,7%	44,6%	40,7%	Encours de la Dette Publique (% du PIB) / نسبة الدين العمومي من الناتج / Outstanding Public Debt (% of GDP)

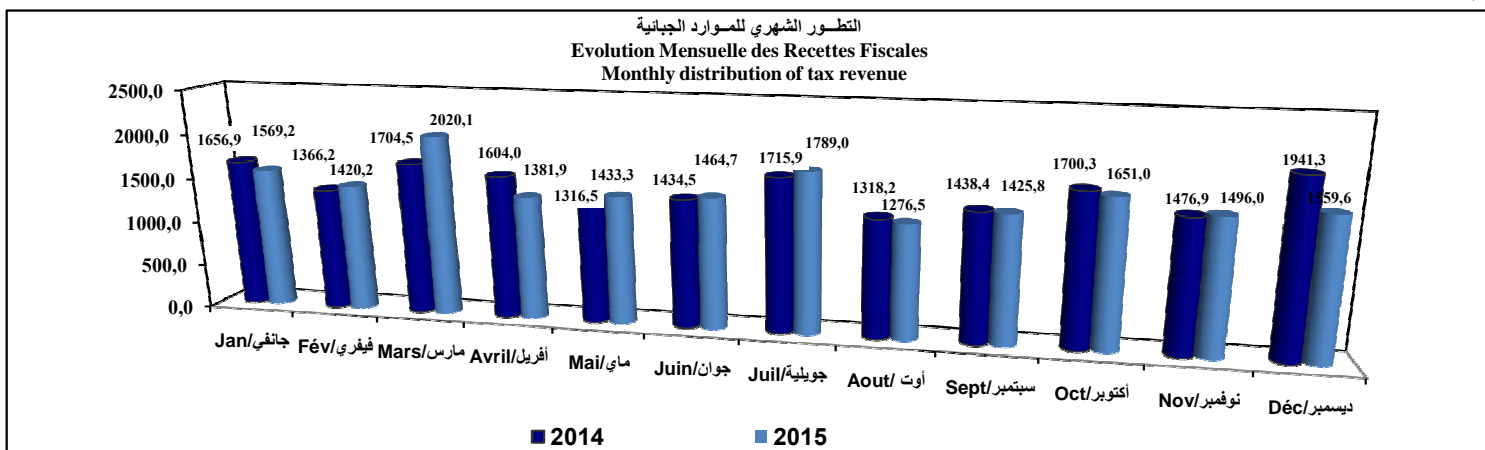
(*) نتائج التمويل في 2015 لا تأخذ بعين الاعتبار تمويل عملية رسملة البنوك (647 م د) والتي أدرج قسط أول منها (500 م د) في ميزانية 2013 و قسط ثاني منها (500 م د) في ميزانية 2014. Le financement de l'année 2015 ne tient pas compte des 647 MD au titre de la récapitalisation bancaire budgétisés en 2013 (500MD) et 2014 (500MD) et liquidés en 2015.



المدخلات الجبائية
Recettes Fiscales
Tax Revenues

ق م LF 2016	نتائج وقتية Prov. 2015	ق م ت LFC / 2015	2014	2013	2012	2011	2010	Headings / Rubriques / العناوين
8 778,0	7 815,6	7 868,0	8 169,4	7 118,0	6 089,2	5 914,4	5 032,6	Impôts Directs / الأداوات السباشرة Direct Tax
11,6%	-4,3%	-3,7%	14,8%	16,9%	3,0%	17,5%	8,3%	
5 390,0	4 974,8	4 520,0	4 095,3	3 707,4	3 187,9	2 873,0	2 600,0	Impôts sur le Revenu / الأداء على الدخل 1.1
19,2%	21,5%	10,4%	10,5%	16,3%	11,0%	10,5%	9,3%	Taxes on Income /
4 200,0	3 548,5	3 600,0	3 259,9	3 068,0	2 640,0	2 325,8	2 005,5	Wages ans salaries / Rémunérations et salaires/ الأجر 1.1.1
16,7%	8,9%	10,4%	6,3%	16,2%	13,5%	16,0%	8,8%	
1 190,0	1 426,3	920,0	835,4	639,4	547,9	547,2	594,5	Other revenues /Autres Recettes/ موارد أخرى 1.1.2
29,3%	70,7%	10,1%	30,7%	16,7%	0,1%	-8,0%	10,8%	
3 388,0	2 840,8	3 348,0	4 074,1	3 410,6	2 901,3	3 041,4	2 432,6	Impôts sur les Sociétés / الضريبة على الشركات 1.2
1,2%	-30,3%	-17,8%	19,5%	17,6%	-4,6%	25,0%	7,4%	Corporate Income Tax
1 048,0	1 089,1	955,0	1 790,6	1 682,1	1 285,2	999,5	812,5	Sociétés Pétrolières/الشركات البترولية 2.1.1
9,7%	-39,2%	-46,7%	6,5%	30,9%	28,6%	23,0%	25,6%	
2 340,0	1 751,7	2 393,0	2 283,5	1 728,5	1 616,1	2 041,9	1 620,1	Sociétés Non pétrolières/الشركات غير البترولية 2.1.2
-2,2%	-23,3%	4,8%	32,1%	7,0%	-20,9%	26,0%	0,1%	
11 822,0	10 671,7	10 642,0	10 504,2	9 203,8	8 775,4	7 715,5	7 666,0	Impôts Indirects / الأداوات غير السباشرة 2
11,1%	1,6%	1,3%	14,1%	4,9%	13,7%	0,6%	8,9%	Indirect Taxes
523,0	825,2	800,0	825,3	728,9	715,5	561,2	563,9	Droits de Douanes / السمعالم الديوانية 2.1
-34,6%	0,0%	-3,1%	13,2%	1,9%	27,5%	-0,5%	8,4%	Customs Duties
5 697,0	5 057,3	5 032,5	5 106,5	4 452,0	4 375,8	3 848,4	3 749,8	TVA / الأداء على القيمة المضافة 2.2
13,2%	-1,0%	-1,4%	14,7%	1,7%	13,7%	2,6%	10,3%	VAT
2 277,0	1 772,9	1 840,5	1 850,9	1 656,0	1 597,6	1 468,7	1 563,3	Excises / Droits de Consommation / معلوم الإستهلاك 2.3
23,7%	-4,2%	-0,6%	11,8%	3,7%	8,8%	-6,1%	-2,1%	
3 325,0	3 016,3	2 969,0	2 721,5	2 366,9	2 086,5	1 837,2	1 789,0	Autres Impôts indirects / أداوات ومعالم مختلفة 2.4
12,0%	10,8%	9,1%	15,0%	13,4%	13,6%	2,7%	17,4%	Other taxes /
20 600,0	18 487,3	18 510,0	18 673,6	16 321,8	14 864,6	13 629,9	12 698,6	Total / الجملة 3
11,3%	-1,0%	-0,9%	14,4%	9,8%	9,1%	7,3%	8,7%	
15 782,0	14029,1	14 021,0	14215,4	12 182,5	10 826,4	10 255,0	9 171,8	Régime Interieur / نظام داخلي نظام ديواني
4 818,0	4551,5	4 489,0	4458,2	4 139,3	4 038,1	3 374,9	3 526,9	Régime Douanier / نظام ديواني
21,9%	21,6%	21,0%	23,1%	21,7%	21,1%	21,1%	20,1%	Tx de la pression Fiscale / نسبة الضغط الجبائي الجملي
20,8%	20,4%	20,0%	20,9%	19,5%	19,3%	19,6%	18,9%	Tx de la pression Fiscale sans pétrole / نسبة الضغط الجبائي دون النفط

تم تحيين معطيات سنة 2014 - Les données de l'année 2014 ont été actualisées

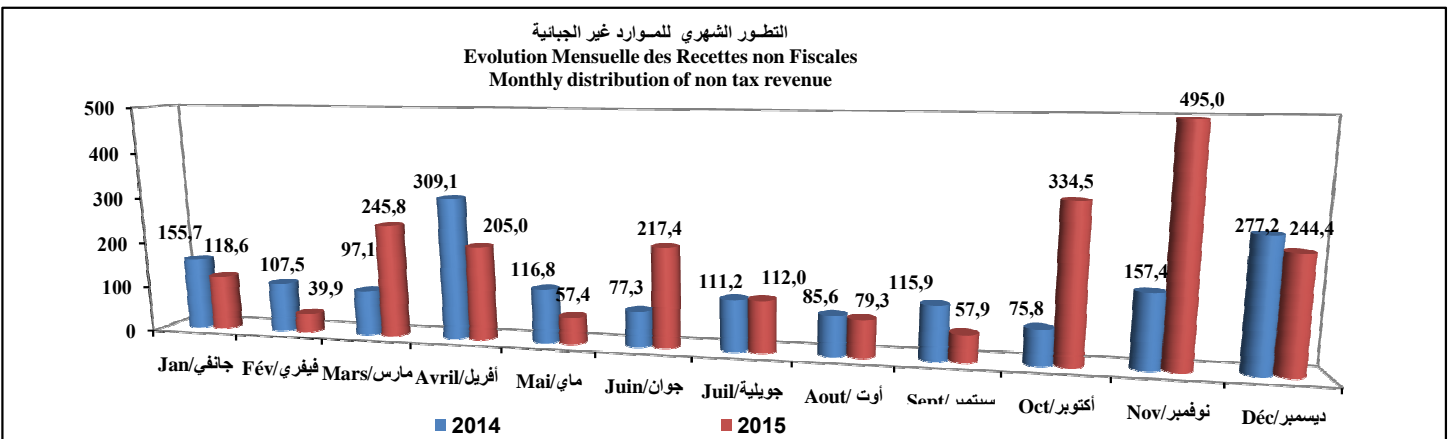




المدخل غير الجبائية
Recettes Non Fiscales
Non Tax Revenues

ق م LF 2016	نتائج وقتية Prov. 2015	ق م ت LFC / 2015	2014	2013	2012	2011	2010	Headings / Rubriques / العناوين	
-	-	-	-	-	-	132,4	125,9	(1) Oil Revenue/Revenus Pétroliers / مداخيل النفط	1
354,0	150,0	487,0						مداخيل تسويق المحروقات (2) Oil Revenue/Revenus de commercialisation des carburants /	
169,0	38,4	198,0	121,5	109,7	210,5	277,3	289,5	(2) Redevance Gazoduc / مداخيل عبور أنبوب الغاز Royalties Gazoduc	2
496,0	429,6	745,0	503,4	1 070,0	757,5	1 566,5	796,0	(2) Revenus des Participations / عائدات المساهمات والمؤسسات Entrepreneurial Income	3
150,0	292,0	308,0	369,8	224,8	632,8	207,4	54,1	Grants / Dons Extérieurs / هبات خارجية	4
0,0	0,0	0,0	0,0	1 070,4	1 105,0	339,8	0,0	Revenu de la Privatisation / مداخيل التخصيص Privatization Revenue	5
160,0	148,1	160,1	132,9	151,6	183,3	280,0	319,0	Recouvrement Principal / استخلاص أصل القروض Receipts from loans repayment	6
727,0	613,3	743,9	559,0	1 044,2	734,7	319,8	540,1	Autres Recettes non fiscales / مداخيل أخرى Other nontax revenue	7
200,0	70,0	200,0	96,3	479,0	194,0			منها : Revenus confisqués / الأملاك المصادرة confiscated revenues السببولة المصادرة/ liquidité confisquée التفويت في 4G / 4G Concession	
2 056,0	1 671,4	2 642,0	1 686,6	3 670,7	3 623,8	3 123,2	2 124,6	Total / الجملة	8

تم تحيين معطيات سنة 2014 - Les données de l'année 2014 ont été actualisées



(1) تتكون مداخيل النفط من الأثارة الراجعة للدولة عن انتاج النفط الخام و الغاز الطبيعي ومن الأداءات التكميلية . وقع ادراجها بداية من سنة 2012 ضمن الجبائية البترولية.
Les revenus pétroliers sont composés des redevances en espèces et des redevances complémentaires, à partir de l'année 2012 elles sont classées en recettes fiscales.

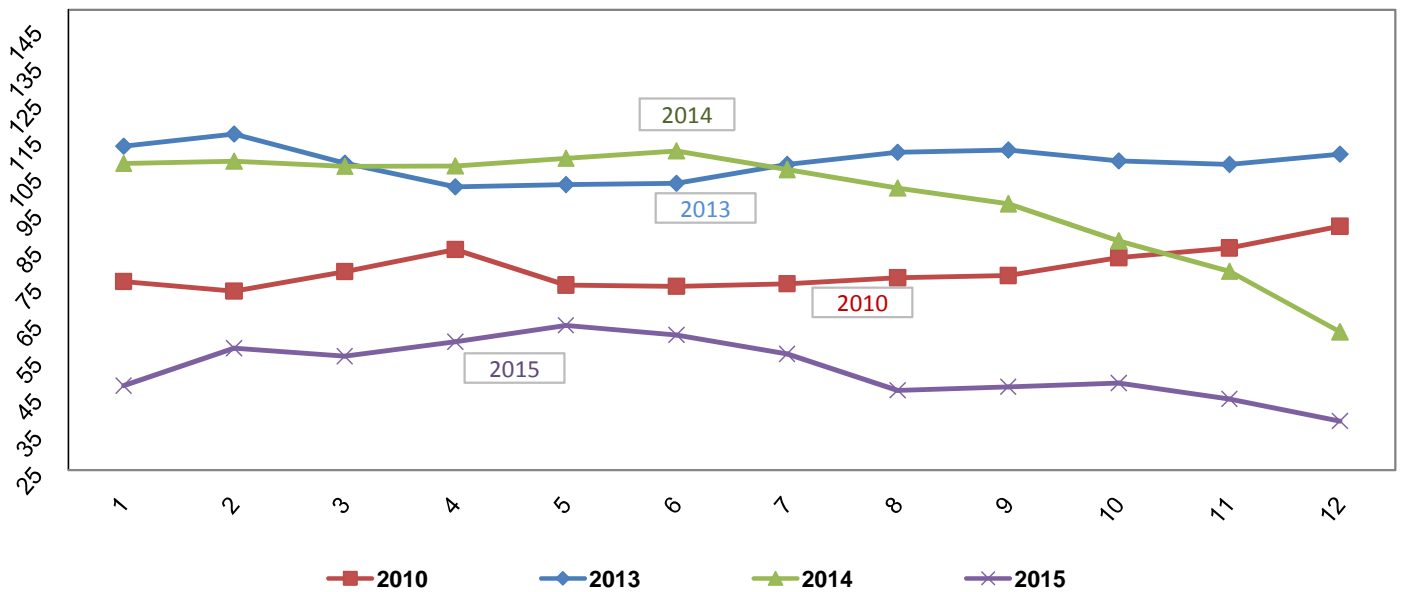
(2) انطلاقا من قانون المالية التكميلي لسنة 2015 تم اعتماد مبدأ فصل عمليات تسويق المحروقات
A partir de la LFC 2015 il ya eu l'adoption du principe de séparation des opérations de commercialisation des hydrocarbures



معدل أسعار البرنت (بالدولار للبرميل)
prix moyen du Brent (\$/bbl)

2015	2014	2013	2012	2011	2010	2009	2008	2007	
47,90	108,30	113,00	110,60	96,50	76,20	43,59	92,00	53,68	January / Janvier / جاني 1
58,10	108,90	116,30	119,60	103,80	73,60	43,07	95,04	57,43	February / Fevrier / فيفري 2
55,90	107,50	108,40	125,33	114,50	78,90	46,50	103,66	62,15	March / Mars / مارس 3
59,80	107,60	101,90	119,53	123,50	84,90	50,33	108,97	67,52	April / Avril / أبريل 4
64,30	109,70	102,50	110,31	114,60	75,20	57,50	122,73	67,23	May / Mai / ماي 5
61,70	111,70	102,90	94,84	114,04	74,90	68,60	132,44	71,54	June / Juin / جوان 6
56,54	106,60	108,00	102,60	116,08	75,60	64,60	133,18	77,06	July / Juillet / جويلية 7
46,64	101,60	111,30	113,37	110,37	77,20	72,80	113,03	70,73	August / Aout / أوت 8
47,60	97,30	111,90	112,86	111,90	77,80	67,39	98,13	76,87	September / Septembre / سبتمبر 9
48,60	87,20	109,00	111,60	111,70	82,70	72,80	71,87	82,50	October / Octobre / أكتوبر 10
44,30	79,00	108,00	109,11	110,70	85,30	76,70	52,51	92,61	November / Novembre / نوفمبر 11
38,3	62,5	110,8	109,35	107,8	91,2	74,3	40,35	90,97	December / Décembre / ديسمبر 12
52,47	98,99	108,67	111,59	111,29	79,46	61,52	96,99	72,52	Moyenne Annuelle / المعدل السنوي

Evolution des prix de pétrole (\$US/baril de Brent)





موارد الاقتراض
Ressources d'emprunt
Borrowings

ق م LF 2016	نتائج وقتية Prov. 2015	ق م ت LFC / 2015	2014	2013	2012	2011	2010	Headings / Rubriques / العنوين
2 000,0	2 381,4	1 131,0	3 267,6	1 843,1	1 584,1	1 388,4	634,6	1 Emprunts Intérieurs / الاقتراض الداخلي Domestic Borrowing
	154,5	170,0	180,5	165,3	322,4	373,2	165,5	1.1 رفاق الخزينة قصيرة المدى 52 أسبوع / B Trésor CT 52 Semaines / Treasury Bills CT (52 Weeks)
2 000,0	2 188,9	930,0	2 066,7	1 573,9	1 195,3	962,0	469,1	1.2 رفاق الخزينة القابلة للتظهير / Assimilable Treasury Bills/ BTA
	0,0		0,5					1.3 رفاق الخزينة قصاصة صفر / Bons du trésor Zero coupon
	0,0		959,4					1.4 الاكتاب الوطني / Emprunt National
	38,0	31,0	60,5	103,9	66,4	53,2		1.5 اقتراضات داخلية أخرى / Autres Emprunts Intérieurs
4 594,0	4 939,8	5 617,0	3 625,2	3 436,7	3 246,4	2 395,8	1 224,5	2 Emprunts Extérieurs / الاقتراض الخارجي Foreign Loans
2 977,0	4 320,9	4 652,5	3 030,2	2760,7	2674,1	1 649,1	359,0	2.1 سحبيات على القروض الخارجية لفائدة الميزانية Budgetary Draws / Tirages Budgetisés
	2 428,8	2 760,5	1 528,4	2 024,9	1 147,9	1 649,1	359,0	دعم الميزانية / Appui Budgetaire
	1 127,7	1 092,0	415,7	827,1		744,5		BIRD / البنك الدولي
	(2)	194,5			793,6	688,0	359,0	البنك الإفريقي للتنمية / BAD
	588,1	981,8	933,7	801,4	196,4	163,3		الوكالة الفرنسية للتنمية / AFD
	81,4	81,0		76,0				صندوق النقد الدولي / IMF / FMI
				320,4				صندوق النقد العربي / AMF / FMA
	197,1	195,0	179,0		157,9			برنامج دعم ثنائي (تركيا) / Prog d'Appui Bilatéral(Turquie)
	434,5	216,2				53,3		برنامج دعم ثنائي (ليبيا) / Prog d'Appui Bilatéral(Lybie)
								برنامج دعم ثنائي (الجزائر) / Prog d'Appui Bilatéral(Algérie)
								الاتحاد الأوروبي / Union européenne
2977,0	1 892,1	1892,0	1 501,8	735,8	1526,2			السوق المالية / Financial Market/Marché Financier
					761,3			قطر / Qatar
			858,3		764,9			ضمان أمريكي / Garantie Américaine
			643,5	735,8				ضمان ياباني / Garantie JBIC
2977,0	1 892,1	1892,0						قروض أخرى / Autres
517,0	493,9	464,5	470,0	478,9	464,6	594,5	743,9	2.2 القروض الخارجية الموظفة لمشايخ الدولة Emprunts Extérieurs Affectés Affected Foreign Loans
100,0	125,0	100,0	125,0	197,1	107,7	152,2	121,6	2.3 القروض الخارجية المعاد إقراضها إلى المؤسسات العمومية Prêts Extérieurs Récédés aux Entreprises Publiques Reallocated Loans
1 000,0		400,0						2.4 الصكوك الإسلامية / Sukuk
6 594,0	7 321,2	6 748,0	6 892,8	5 279,8	4 830,5	3 784,2	1 859,1	3 Total / الجملة
0,0	0,0	0,0	0,0	0,0	0,0	0,0	0,0	4 للتذكير / Pour mémoire / memory BTC < 1an nets / الاقتراض الصافي دون السنة Treasury Bills < 1 year
			45,0		6,0	1,5		الاقتراضات / Souscription / Borrowing
			45,0		6,0	1,5		التسديدات / Amortissement / Amortization

(1) باعتبار قرض البنك الدولي 827 م د و القرض الياباني 413 م د و قع سحبها في 2012 وباعتبار قرض صندوق النقد الدولي 801 م د والقرض التركي 320 م د وقع سحبها في 2014
Y compris le prêt de la Banque Mondiale 827 MD et le prêt de la JBIC 413 MD tirés en 2012, le prêt du FMI 801 MD et le prêt TURC 320 MD tirés en 2014

(2) تم سحب قرض البنك الإفريقي للتنمية 200 م \$ أو 402 م د و ايداعه بالبنك المركزي لسنة 2016 / 2016
Un prêt BAD a été tiré et déposé à la BCT pour être utilisé pour le budget 2016 / 2016



النفقات بدون خدمة الدين
Dépenses Hors service de la dette
Expenditure without debt service

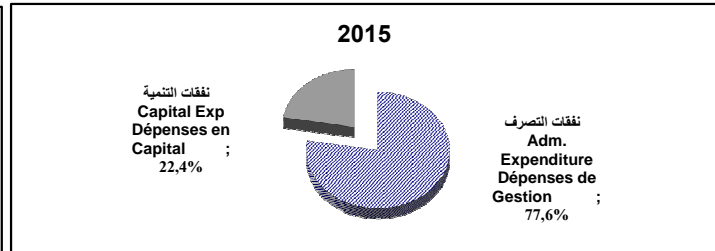
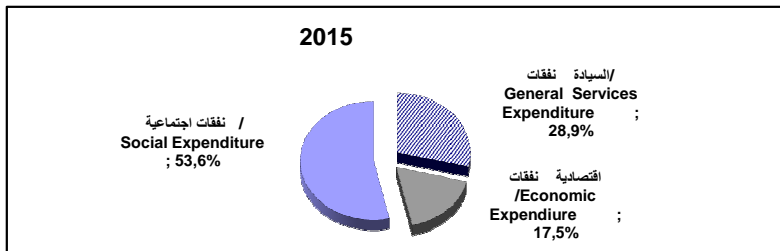
ق م LF 2016	نتائج وفتية Prov. 2015	ق م ت LFC / 2015	2014	2013	2012	2011	2010	Headings / Rubriques / العناوين
18 619,5	17 228,7	17 702,0	17 284,7	17 446,1	14 636,0	12 502,6	10 001,0	1 نفقات التصرف / Dépenses de Gestion Administration Expenditure
5,2%	-0,3%	2,4%	-0,9%	19,2%	17,1%	25,0%	6,8%	
13 000,0	11 581,6	11 631,0	10 540,7	9 608,0	8 655,5	7 679,4	6 785,2	1.1 الأجر و المرتبات / Rémunérations / Wages
11,8%	9,9%	10,3%	9,7%	11,0%	12,7%	13,2%	7,7%	
1 054,9	1 044,7	1 024,4	942,7	969,8	983,4	891,8	841,0	1.2 الوسائل والمعدات / Biens & Services / Goods & Services
3,0%	10,8%	8,7%	-2,8%	-1,4%	10,3%	6,0%	1,0%	
4 317,0	4 602,4	4 895,8	5 801,3	6 868,3	4 997,1	3 931,4	2 374,8	1.3 التدخلات والتحويلات / Interventions & Transfers / Transfers and Interventions
-11,8%	-20,7%	-15,6%	-15,5%	37,4%	27,1%	65,6%	6,3%	
(579,0)	(918,0)	(1286,0)	(2353,0)	(3734,0)	(2111,0)	(1536,0)	(550,0)	(منها دعم المحروقات / Dont compensation Carburants)
247,7		150,9						1.4 اعتمادات غير موزعة / Dépenses non réparties
5 400,5	4 801,7	5 264,0	4 791,7	4 394,1	4 765,9	4 729,4	4 302,2	2 نفقات التنمية / Dépenses en Capital Capital Expenditure
2,6%	0,2%	9,9%	9,0%	-7,8%	0,8%	9,9%	7,2%	
2 590,1	2 357,9	2 400,5	1 633,7	1 683,9	1 651,1	1 460,9	1 429,2	2.1 الإستثمارات المباشرة / Investissements Directs / Direct Investissement
7,9%		46,9%	-3,0%		13,0%	2,2%	12,0%	
1 544,5	1 407,2	1 439,9	2 162,5	1 665,4	1 928,2	1 743,9	1 381,5	2.2 التمويل العمومي / Financement Public / Capital Transfers
7,3%		-33,4%	29,8%		10,6%	26,2%	4,8%	
517,0	493,9	464,5	470,0	479,0	464,6	594,5	743,9	2.3 القروض الخارجية الموظفة لمشاريع الدولة / Emprunts Extérieurs pour projet de L'Etat / Expenditure on Foreign Loans
11,3%		-1,2%	-1,9%		-21,8%	-20,1%	7,9%	
598,5	542,7	594,0	525,5	565,8	722,0	930,1	747,6	2.4 صناديق الخزينة / Tresor Funds / Fonds du Trésor
0,8%		13,0%	-7,1%		-22,4%	24,4%	2,4%	
150,4		365,2						2.5 اعتمادات غير موزعة / Dépenses non réparties
100,0	168,9	114,0	376,3	171,3	- 260,0	- 88,7	- 35,7	3 القروض / Lending / Prêts
100,0	125,0	100,0	125,0	197,1	107,7	152,2	121,6	3.1 القروض الخارجية المعاد إقرضها إلى المؤسسات العمومية / Prêts Extérieurs Rétrocédés aux Entreprises Publiques / Reallocated Loans
	43,9	14,0	251,3	- 25,8	- 367,7	- 240,9	- 157,3	3.2 قروض وتسبقات الخزينة الصافية من الاستخلاصات / Net lending tresor / Prêts et Avances Nets du trésor
								(منها تسبقة عن دعم المحروقات / Dont avance sur comp. Carburants)
24 120,0	22 199,3	23 080,0	22 452,7	22 011,4	19 141,9	17 143,3	14 267,5	4 الجملة / Total
4,5%	-1,1%	2,8%	2,0%	15,0%	11,7%	20,2%	0,7%	
2612,0	2863,9	3232,0	4154,2	5514,0	3624,1	2869,2	1500,0	منها الدعم / dont Compensation
(1600,0)	(1530,0)	(1530,0)	(1416,7)	(1450,0)	(1235,6)	(1100,0)	(730,0)	دعم المواد الأساسية / Produits de base
(579,0)	(918,0)	(1286,0)	(2353,0)	(3734,0)	(2111,0)	(1536,0)	(550,0)	المحروقات / Carburants
(433,0)	(415,9)	(416,0)	(384,5)	(330,0)	(277,5)	(233,2)	(220,0)	النقل / Transport

Classification Fonctionnelle / II - توزيع وظيفي

Classification Economique / I - توزيع اقتصادي

Functional Classification /

Economic Classification /



(1) في إطار قانون المالية التكميلي لسنة 2015 تمت مراجعة فرضية سعر برميل النفط من 95 دولار في قانون المالية الأصلي لـ 62 دولار في قانون المالية التكميلي كما تم اعتماد مبدأ فصل عمليات تسويق المحروقات

Dans le cadre de la LFC 2015, l'hypothèse de prix du Baril de pétrole a été révisée de 95 \$ pour la LF à 62 \$ pour la LFC et le principe de séparation des opérations de commercialisation des hydrocarbures a été adopté.



الدين العمومي
Dette publique
Public debt

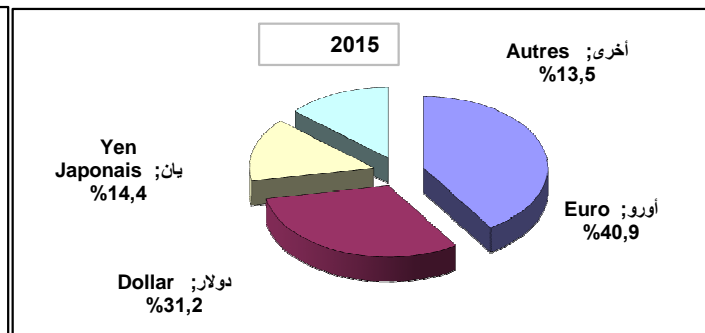
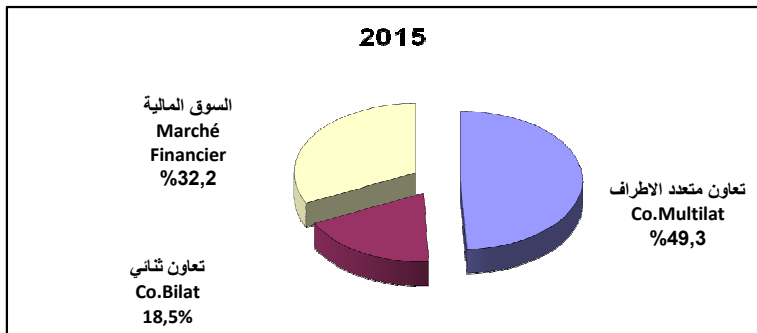
ق م LF 2016	نتائج وقتية Prov. 2015	ق م ت LFC / 2015	2014	2013	2012	2011	2010	Headings / Rubriques / العناوين
5 130,0	4 606,3	4 820,0	4 864,9	4 423,3	4 119,9	3 608,2	3 616,1	I خدمة الدين العمومي / Debt Service
6,4%	-5,3%	-0,9%	10,0%	7,4%	14,2%	-0,2%	11,5%	
2 913,0	2 748,7	2 790,0	3 226,6	2 176,5	1 606,2	1 013,2	1 566,5	Debt Intérieure / الدين الداخلي Domestic Debt
4,4%	-14,8%	-13,5%	48,2%	35,5%	58,5%	-35,3%	9,2%	
2 217,0	1 857,6	2 030,0	1 638,3	2 246,8	2 513,7	2 595,0	2 049,6	Debt Extérieure / الدين الخارجي Foreign Debt
9,2%	13,4%	23,9%	-27,1%	-10,6%	-3,1%	26,6%	13,4%	
3 280,0	2 965,2	3 070,0	3 349,2	3 009,2	2 852,3	2 418,6	2 464,1	1 تسديد أصل الدين / Amortization
6,8%	-11,5%	-8,3%	11,3%	5,5%	17,9%	-1,8%	19,5%	
1 915,0	1 791,8	1 820,0	2 277,3	1 332,6	925,1	421,0	1 009,5	Debt Intérieure / الدين الداخلي Domestic Debt
5,2%	-21,3%	-20,1%	70,9%	44,0%	119,7%	-58,3%	15,6%	
1 365,0	1 173,4	1 250,0	1 071,9	1 676,6	1 927,2	1 997,6	1 454,6	Debt Extérieure / الدين الخارجي Foreign Debt
9,2%	9,5%	16,6%	-36,1%	-13,0%	-3,5%	37,3%	22,4%	
1 850,0	1 641,1	1 750,0	1 515,7	1 414,1	1 267,6	1 189,6	1 152,0	2 الفائدة / Intérêts
5,7%	8,3%	15,5%	7,2%	11,6%	6,6%	3,3%	-2,4%	
998,0	956,9	970,0	949,3	843,9	681,1	592,2	557,0	Debt Intérieure / الدين الداخلي Domestic Debt
2,9%	0,8%	2,2%	12,5%	23,9%	15,0%	6,3%	-0,7%	
852,0	684,2	780,0	566,4	570,2	586,5	597,4	595,0	Debt Extérieure / الدين الخارجي Foreign Debt
9,2%	20,8%	37,7%	-0,7%	-2,8%	-1,8%	0,4%	-3,9%	
50 354,0	46 086,8	45 400,0	41 167,7	34 986,8	31 418,0	28 779,5	25 639,9	II حجم الدين العمومي / Outstanding Public Debt
53,4%	53,9%	51,6%	50,9%	46,6%	44,7%	44,6%	40,7%	En %du PIB / % of GDP
17 020,0	16 209,0	15 620,0	16 386,7	15 024,0	11 706,3	12 078,1	10 089,4	Domestic Debt / Dette Intérieure / الدين الداخلي % part / % مناب
33,8%	35,2%	34,4%	39,8%	42,9%	37,3%	42,0%	39,4%	
33 334,0	29 877,8	29 780,0	24 781,0	19 962,8	19 711,7	16 701,4	15 550,5	Foreign Debt / Dette Extérieure / الدين الخارجي % part / % مناب
66,2%	64,8%	65,6%	60,2%	57,1%	62,7%	58,0%	60,6%	

2- هيكلية حجم الدين الخارجي حسب المصادر

Encours de la dette par bailleurs /
Outstanding by origin /

1- هيكلية حجم الدين الخارجي حسب العملات

Encours de la dette par devises /
Outstanding by currency /





تبويب حسب المواصفات الدولية
Présentation selon les normes internationales (classification du FMI
– Manuel 1986)
International presentation (In accordance with IMF classification GFS)
manual 1986)



توازن ميزانية الدولة
Equilibre du Budget de l'Etat
Budget of State

ق م LF 2016	نتائج وفتية Prov. 2015	ق م ت LFC / 2015	2014	2013	2012	2011	2010	Headings / Rubriques / العناوين
22 496,0	20 010,6	20 991,9	20 227,3	19 840,9	18 305,1	16 473,1	14 504,2	جملة الموارد و الهبات / Total Revenue and Grants /Total Rec. & Dons 1
25 810,0	23 692,3	24 669,9	23 835,5	23 273,9	20 226,2	18 052,9	15 100,5	جملة النفقات و القروض الصافية / Total Dépenses & prêts - recouvrements Total Expenditure and net lending 2
-3 664,0	-4 043,7	-4 186,0	-4 074,3	-5 207,2	-3 852,9	-2 127,0	- 650,4	النتيجة / Solde Budgetaire /Result 3 دون اعتبار التخصيص و الهبات ومدادخل المصادرة / Privat&Dons & Rev confisqués النسبة من الناتج المحلي الإجمالي / in% of GDP / En %du PIB
-3,9%	-4,7%	-4,8%	-5,0%	-6,9%	-5,5%	-3,3%	-1,0%	
3 664,0	4 043,7	4 186,0	4 074,3	5 207,2	3 852,9	2 127,0	650,4	التمويل / Financing/ Financement 1
200,0	70,0	200,0	96,3	479,0	194,0	0,0	0,0	الأموال المصادرة / Revenus confisqués 1
0,0	0,0	0,0	0,0	1 070,4	1 105,0	339,8	0,0	التخصيص / Privatization/ Privatisation 2
150,0	292,0	308,0	369,8	224,8	632,8	207,4	54,1	الهبات الخارجية / Grants /Dons extérieurs 3
85,0	- 84,7	- 689,0	1 054,9	1 672,9	601,8	1 181,6	826,4	التمويل الداخلي الصافي / Financement Intérieur Net/ Domestic Financing 5
2 229,0	3 766,4	3 967,0	2 553,3	1 760,1	1 319,2	398,2	- 230,1	الإقتراض الخارجي الصافي / Financement Extérieur Net / External net lending / 4
1000,0		400,0						الصكوك الإسلامية / Sukuk 6



جملة الموارد و الهبات
Total Recettes & Dons
Total Revenue and Grants

ق م LF 2016	نتائج وفتية Prov. 2015	ق م ت LFC / 2015	2014	2013	2012	2011	2010	Headings / Rubriques / العناوين	
22 496,0	20 010,6	20 991,9	20 227,3	19 840,9	18 305,1	16 473,1	14 504,2	Total Recettes & Dons / جملة الموارد و الهبات Total Revenue and Grants	1
22 346,0	19 718,6	20 683,9	19 857,5	19 616,1	17 672,3	16 265,7	14 450,1	Total recettes /Total Revenue / جملة الموارد	2
22 142,0	19 645,6	20 479,9	19 757,7	18 018,7	16 290,8	15 922,0	14 435,5	Current revenue/Recettes courantes / المداخيل الجارية	3
20 600,0	18 487,3	18 510,0	18 673,6	16 321,8	14 864,6	13 629,9	12 698,6	Tax Revenue / Recettes Fiscales / المداخيل الجبائية	4
8764,0	7794,6	7855,6	8143,3	7076,5	6061,4	5935,6	5032,7	الإداء على الدخل و الأرباح الرأسمالية Impôts sur le Revenu, bénéfices et gains en capital / Taxes on income, profits & capital gains /	
482,6	462,7	443,3	422,0	365,8	327,8	300,7	281,0	Taxes on proprety /Impôts sur patrimoine / الأداء على الممتلكات	
9064,8	7796,3	7842,6	7704,6	6842,3	6609,7	5827,3	5747,5	أداءات داخلية على الخدمات و السلع Impôts Intérieurs sur Biens & Services Domestic taxes on goods & services	
1236,5	1472,2	1464,0	1446,4	1343,1	1332,4	1077,0	1142,7	أداءات على التجارة الخارجية Impôts/commerce extérieur & transactions internationales Taxes on international trade and transactions	
1052,1	961,5	904,5	957,3	694,1	533,3	489,3	494,7	Other taxes / Autres Impôts / أداءات ومعالم أخرى	
1542,0	1158,3	1969,9	1084,1	1696,9	1426,2	2 292,1	1 736,9	None Tax Revenue / Recettes Non Fiscales / المداخيل غير الجبائية	5
204,0	73,0	204,0	99,8	527,0	276,5	3,9	14,6	Capital Income / Rec.en capital / مداخيل رأسمالية	6
204,0	73,0	204,0	99,8	527,0	276,5	3,9	14,6	Capital income revenue/Vente de biens de capital fixe / بيع سلع رأسمالية منها	
200,0	70,0	200,0	96,3	479,0 45,0	194,0 41,0			confiscated revenues/ revenus confisqués/ الأملاك المصادرة confiscated liquidity/ liquidité confisquée/ السيولة المصادرة	
150,0	292,0	308,0	369,8	224,8	632,8	207,4	54,1	Grants / Dons Extérieurs / هبات خارجية	7
0,0	0,0	0,0	0,0	1 070,4	1 105,0	339,8	0,0	Privatization Revenue /Revenus Privatisation / مداخيل التخصيص	8



جملة النفقات و القروض الصافية من التسديدات
Total Dépenses et prêts nets des recouvrements
Total Expenditure & Net Lending

ق م LF 2016	نتائج وقتية Prov. 2015	ق م ت LFC / 2015	2014	2013	2012	2011	2010	Headings / Rubriques / العناوين
25 810,0	23 692,3	24 669,9	23 835,5	23 273,9	20 226,2	18 052,9	15 100,5	جملة النفقات و القروض الصافية / Total Dépenses & prêts - recouvrements Total Expenditure and net lending
25 870,0	23 671,5	24 716,0	23 592,1	23 226,7	20 665,5	18 409,8	15 393,3	جملة النفقات / Dépenses Totales / Total Expenditure
21 067,8	19 452,6	20 039,3	19 143,8	18 994,8	15 988,5	13 793,3	11 273,7	النفقات الجارية / Dépenses courantes / Current Expenses
12960,0	11541,6	11591,0	10500,7	9573,9	8616,7	7648,1	6755,3	الأجور و المرتبات / Traitements et salaires / Wages & salaries
1653,2	1681,8	1611,7	1340,2	1197,1	1155,2	1081,2	1058,3	سلع و خدمات / Biens et services / Goods & Services
1850,0	1641,1	1750,0	1515,7	1414,1	1 267,6	1 189,6	1 152,0	فائدة الدين / Intérêts de la Dette / Interest Payments
4357,0	4588,1	4935,8	5787,2	6809,7	4949,0	3874,4	2308,1	منح و تحويلات / Subventions & Transferts / Transfers and Subsidies
247,7		150,9						اعتمادات غير موزعة/ Imprévues / non allocated expenditure
4 802,2	4 218,9	4 676,7	4 448,3	4 231,9	4 677,0	4 616,5	4 119,6	نفقات التنمية / Dépenses en Capital / Capital Expenditure
1991,8	1775,1	1813,2	1290,3	2021,9	2 027,9	1950,8	2048,1	الإستثمارات و الدفعات المباشرة / Investissements et paiements Directs / Direct Investissement
517,0	493,9	464,5	470,0	479,0	464,6	594,5	743,9	سحوبات على القروض الخارجية الموظفة لمشاريع الدولة / Budgetary Draws / Tirages Budgétisés
2143,0	1 949,9	2033,9	2 688,0	2 210,0	2 649,1	2 665,7	2 071,5	تحويلات رأسمالية / Transferts en capital / Capital Transfers
150,4		365,2						اعتمادات غير موزعة/ Imprévues / non allocated expenditure
- 60,0	20,8	- 46,1	243,4	47,2	- 439,3	- 356,9	- 292,8	القروض الصافية من التسديدات / Prêts - recouvrements / Net lending
0,0	43,9	14,0	251,3	1,7	- 363,7	- 229,1	- 95,4	قروض و تسبيقات الخزينة الصافية / Prêts et Avances Nets du trésor / Lending
100,0	125,0	100,0	125,0	197,1	107,7	152,2	121,6	القروض الخارجية المعاد إقراضها / Prêts Extérieurs Rétrocédés / reallocated loans
160,0	148,1	160,1	132,9	151,6	183,3	280,0	319,0	الإستخلاصات / Recouvrements / loans reipayment



الملحقات
Annexes
Appendix



التجارة الخارجية
Commerce Extérieur
Foreign Exchange

2015	2014	2013	2012	2011	2010	2009	
39 654.8	42 042.6	39 505.5	38 178.0	33 695.4	31 816.7	25 877.6	I جملة الواردات / Total Importations / Imports (%)Growth / Croissance / الزيادة
-5.7%	6.4%	3.5%	13.3%	5.9%	23.0%	-14.4%	
27 839.4	30 029.0	28 171.0	27 433.6	22 751.9	21 969.8	18 132.0	Régime Général / النظام العام (%)Growth / Croissance / الزيادة
-7.3%	6.6%	2.7%	20.6%	3.6%	21.2%	-16.4%	
5 377.9	7 381.5	6 778.7	6 404.5	4 799.4	3 797.3	2 789.7	Energy /Energie / الطاقة (%)Growth / Croissance / الزيادة
-27.1%	8.9%	5.8%	33.4%	26.4%	36.1%	-43.2%	
22 461.5	22 647.5	21 392.3	21 029.1	17 952.5	18 172.5	15 342.3	Except Energy /Hors Energie / دون الطاقة (%)Growth / Croissance / الزيادة
-0.8%	5.9%	1.7%	17.1%	-1.2%	18.4%	-8.5%	
11 815.4	12 013.6	11 334.5	10 744.4	10 943.5	9 846.9	7 745.6	Régime Offshore / النظام غير المقيم (%)Growth / Croissance / الزيادة
-1.6%	6.0%	5.5%	-1.8%	11.1%	27.1%	-9.5%	
27 607.2	28 406.7	27 701.2	26 547.7	25 091.9	23 519.0	19 469.2	II جملة الصادرات / Total exportations (%)Growth / Croissance / الزيادة
-2.8%	2.5%	4.3%	5.8%	6.7%	20.8%	-17.6%	
8 773.1	9 586.8	10 311.6	10 200.3	8 681.9	9 157.9	7 596.5	Régime Général / النظام العام (%)Growth / Croissance / الزيادة
-8.5%	-7.0%	1.1%	17.5%	-5.2%	20.6%	-31.5%	
1 986.3	3 741.7	4 209.7	4 450.4	3 649.5	3 313.9	2 637.7	Energy /Energie / الطاقة (%)Growth / Croissance / الزيادة
-46.9%	-11.1%	-5.4%	21.9%	10.1%	25.6%	-35.3%	
6 786.8	5 845.1	6 101.9	5 749.9	5 032.4	5 844.0	4 958.8	Except Energy /Hors Energie / دون الطاقة (%)Growth / Croissance / الزيادة
16.1%	-4.2%	6.1%	14.3%	-13.9%	17.9%	-29.3%	
18 834.1	18 819.9	17 389.6	16 347.4	16 410.0	14 361.1	11 872.7	Régime Offshore / النظام غير المقيم (%)Growth / Croissance / الزيادة
0.1%	8.2%	6.4%	-0.4%	14.3%	21.0%	-5.4%	
-12047.6	-13635.9	-11804.3	-11 630.3	-8 603.5	-8 297.7	-6 408.4	III نتيجة الميزان التجاري / Balance commerciale
69.6%	67.6%	70.1%	69.5%	74.5%	73.9%	75.2%	IV نسبة التغطية / Taux de couverture / Margin Ratio
31.5%	31.9%	36.6%	37.2%	38.2%	41.7%	41.9%	Régime Général / النظام العام
159.4%	156.7%	153.4%	152.1%	150.0%	145.8%	153.3%	Régime Offshore / النظام غير المقيم



المعيار الخاص لنشر البيانات
Norme Spéciale de Diffusion des Données (NSDD)
Special Diffusion Data Standard (SDDS)



المعيار الخاص لنشر البيانات
Norme Spéciale de Diffusion des Données (NSDD)
Special Diffusion Data Standard (SDDS)

La Norme Spéciale de Diffusion de Données à la quelle a adhéré la Tunisie depuis 2001, nécessite la publication des données suivantes :

- Les opérations du secteur public annuellement
- Les opérations de l'Administration Centrale mensuellement
- L'encours de la dette publique trimestriellement.

Les données concernant l'année 2016 sont publiées sur le site web du FMI, sur celui de la BCT et sur celui du Ministère des Finances selon le calendrier suivant :

يستدعي المعيار الخاص لنشر البيانات الذي انخرطت فيه البلاد التونسية منذ سنة 2001 نشر البيانات المتعلقة بـ:

- عمليات القطاع العام سنويا
- عمليات الإدارة المركزية شهريا
- حجم الدين العمومي لكل ثلاثية

يتم نشر البيانات المتعلقة بسنة 2016 على موقع صندوق النقد الدولي و على موقع البنك المركزي التونسي و على موقع وزارة المالية و ذلك حسب الرزنامة التالية:

المعيار الخاص لنشر البيانات

Norme Spéciale de Diffusion de Données (NSDD)
Special Diffusion Data Standard (SDDS)

رزنامة نشر بيانات المالية العمومية لسنة 2016

Calendrier de Diffusion des données des statistiques de Finances publiques pour l'année 2016
Government Finance Statistics Diffusion Data Calendar 2016

ديسمبر Déc. Dec.	نوفمبر Nov. Nov.	أكتوبر Oct. Oct.	سبتمبر Sept. Sept.	أوت Août August	جويلية Juillet July	جوان Juin June	ماي Mai May	أفريل Avril April	مارس Mars March	فيفري Février February	جانفي Janvier January	
2015 (30/6)												عمليات القطاع العام Opérations du Secteur Public /Public Sector Operations données annuelles / معطيات سنوية annual data
Nov نوفمبر (30/12)	Oct أكتوبر (30/11)	Sept سبتمبر (31/10)	Août أوت (30/9)	Juillet جويلية (31/8)	Juin جوان (29/7)	Mai ماي (30/6)	Avril أفريل (31/5)	Mars مارس (29/4)	Février فيفري (31/3)	Janvier جانفي (29/2)	Déc ديسمبر (29/1)	عمليات الإدارة المركزية Opérations de l'Administration Centrale Central Government Operations données mensuelles / معطيات شهرية monthly data
T3/2016 ش3/2016 (30/11)			T2/ 2016 ش2/2016 (31/8)			T1/2016 ش1/2016 (31/5)			T4/ 2015 ش4/2015 (29/2)			حجم الدين العمومي Encours de la Dette Publique Outstanding Public Debt données trimestrielles / معطيات ثلاثية quarterly data

Page Nationale (rubriques relative au MF)

Catégories de données	Unités	Unités en Anglais	Observations				
			Période de référence	Période de référence en Anglais	Données de la période de référence	Données de la période précédente	Variation en %

SECTEUR DES FINANCES PUBLIQUES

I - Opérations du secteur public

1-Recettes Hors privatisation et Dons Extérieurs	MDT	MTD	2014	2014	27 359,4	24 999,2	9,4
(privatisation & Dons Extérieurs)	MDT	MTD	2014	2014	(460,4)	(1 774,2)	
2- Dépenses et Prêts nets Hors Principal Dette	MDT	MTD	2014	2014	31 762,6	30 043,7	5,7
dont: Intérêts dette intérieure	MDT	MTD	2014	2014	974,2	869,7	12,0
dont: Intérêts dette extérieure	MDT	MTD	2014	2014	564,3	571,1	-1,2
3-Solde (Excédent+/Déficit-) Hors privatisation et Dons Extérieurs	MDT	MTD	2014	2014	-4 403,2	-5 044,5	-12,7
4- privatisation & Dons Extérieurs			2014	2014	460,4	1 774,2	
5-Financement intérieur net	MDT	MTD	2014	2014	1 411,0	1 499,7	-5,9
*Fin. Int. à Court Terme	MDT	MTD	2014	2014	0,0	0,0	0,0
*Fin. Int. à Moyen & Long Terme	MDT	MTD	2014	2014	983,5	483,4	103,5
*Autre Financement Intérieur	MDT	MTD	2014	2014	427,5	1 016,3	-57,9
6-Financement extérieur net	MDT	MTD	2014	2014	2 531,8	1 770,6	43,0

II - Opérations de l'administration centrale

1-Recettes hors privatisation et Dons extérieurs	MDT	MTD	Décembre/15	December/15	1 625,5	1 543,8	5,3
(privatisation & Dons Extérieurs)	MDT	MTD	Décembre/15	December/15	(172,0)	(0,0)	
2- Dépenses et Prêts nets Hors Principal Dette	MDT	MTD	Décembre/15	December/15	3 996,4	1 883,8	112,1
dont: Intérêts dette intérieure	MDT	MTD	Décembre/15	December/15	65,8	56,0	17,5
dont: Intérêts dette extérieure	MDT	MTD	Décembre/15	December/15	41,7	38,1	9,4
3-Solde (Excédent+/Déficit-) Hors privatisation et Dons Extérieurs	MDT	MTD	Décembre/15	December/15	-2 370,9	-340,0	597,3
4- privatisation & Dons Extérieurs	MDT	MTD	Décembre/15	December/15	172,0	0,0	
5-Financement intérieur net	MDT	MTD	Décembre/15	December/15	422,5	428,1	-1,3
*Fin. Int. à Court Terme	MDT	MTD	Décembre/15	December/15	0,0	0,0	0,0
*Fin. Int. à Moyen & Long Terme	MDT	MTD	Décembre/15	December/15	154,6	301,3	-48,7
*Autre Financement Intérieur	MDT	MTD	Décembre/15	December/15	267,9	126,8	111,3
6-Financement extérieur net	MDT	MTD	Décembre/15	December/15	1 776,4	-88,1	-2116,3

III - Encours Dette Publique : Administration Centrale

1 - Encours de la dette par échéance							
Encours dette intérieure	MDT	MTD	T3/15	Q3/15	16 805,2	15 068,3	11,5
Dette à CT (< 1 an)	MDT	MTD	T3/15	Q3/15	0,0	0,0	
Dette à M & L terme (> 1 an)	MDT	MTD	T3/15	Q3/15	16 805,2	15 068,3	11,5
Encours Dette extérieure	MDT	MTD	T3/15	Q3/15	27 314,8	26 470,6	3,2
Dette à Court terme	MDT	MTD	T3/15	Q3/15			
Dette à Moyen et Long terme	MDT	MTD	T3/15	Q3/15	27 314,8	26 470,6	3,2
Total encours de la dette	MDT	MTD	T3/15	Q3/15	44 120,0	41 538,9	6,2
			T3/15	Q3/15			
2 - Encours dette extérieure par monnaie			T3/15	Q3/15	27 314,8	26 470,6	3,2
* Dollar US	MDT	MTD	T3/15	Q3/15	9 150,5	8 867,7	3,2
* Euro	MDT	MTD	T3/15	Q3/15	10 625,5	10 191,2	4,3
* Yen japonais	MDT	MTD	T3/15	Q3/15	4 206,5	4 102,9	2,5
* Autres monnaies	MDT	MTD	T3/15	Q3/15	3 332,3	3 308,8	0,7
3 - Encours Dette Garantie	MDT	MTD	T3/15	Q3/15	7 974,5	7 870,6	1,3



Introduction

Les statistiques de finances publiques publiées dans le bulletin mensuel « Résultats de l'Exécution du Budget de l'État » sont présentées en Arabe, en Français et en Anglais selon deux concepts distincts pour répondre aux besoins de tous les utilisateurs :

- (1) Une présentation Organique conforme à la loi organique du budget, permettant le suivi du budget tel qu'il est présenté dans les textes réglementaires.
- (2) Une présentation analytique qui se rapproche de la méthodologie internationale (celle du Manuel des Statistiques des Finances Publiques 1986 du Fonds Monétaire International), afin d'effectuer des rapprochements et des comparaisons internationales.

Le bulletin ainsi que le calendrier de diffusion des données des statistiques de finances publiques sont disponibles sur le site Internet du Ministère des Finances : www.portail.finances.gov.tn

En outre, les données mensuelles et annuelles des finances publiques figurent également sur le Tableau d'Affichage des Normes et Données du Fonds Monétaire International, à l'adresse Internet suivante : <http://dsbb.imf.org>

I- Définitions

Le Budget Général de l'Etat (Administration Centrale) couvre l'ensemble des opérations inscrites en recettes et en dépenses au niveau des comptes ci-après :

- Le Budget de fonctionnement de l'Etat : Titre I
- Le Budget d'Equipement de l'Etat (Titre II) y compris les paiements directs sur tirages extérieurs (n'ayant pas transité par le CCT) au titre des projets de l'Etat ainsi que les prêts extérieurs rétrocédés aux entreprises publiques.
- Les Fonds Spéciaux du Trésor (FST)
- Les Fonds de Concours
- Les Prêts et avances nets du Trésor

- Le Déficit ou solde Budgétaire Net

C'est la différence entre l'ensemble des recettes propres et l'ensemble des dépenses hors amortissement du principal de la dette publique. Le concept est celui retenu dans le manuel des statistiques des Finances Publiques du FMI de 1986.

- Les Recettes Propres

C'est la somme consolidée, après élimination des mouvements inter-comptes, des recettes fiscales et des recettes non fiscales y compris les dons et les recouvrements de prêts.

La présentation analytique classe ces recouvrements de prêts du côté des dépenses au poste « prêts nets des recouvrements ». Cette différence de classification constitue l'une des divergences entre les deux présentations.

- Les Recettes Fiscales

Elles comprennent les recettes fiscales ordinaires (titre I) et les recettes fiscales affectées aux différents fonds de Trésor (Fonds Spéciaux et Fonds de concours).



- Les Recettes non fiscales

Elles comprennent les revenus du domaine sur les excédents et dividendes, les redevances au titre du passage du Gazoduc, des recouvrements du principal des prêts accordés aux entreprises publiques, les dons extérieurs en espèces ainsi que les recettes de privatisation.

- Les Dépenses hors principal de la dette

Elles englobent les dépenses de gestion, les dépenses d'équipement, les prêts et avances nets du Trésor et les intérêts servis au titre de la dette publique.

- Les Dépenses de fonctionnement

Elles comprennent les dépenses de rémunérations, les moyens des services et les interventions y compris celles des Fonds du Trésor (c'est à dire l'ensemble des dépenses ordinaires des Fonds du Trésor).

- Les Dépenses d'équipement

Elles comprennent :

- Les investissements directs de l'Etat,
- Les transferts et les prêts accordés aux entreprises publiques et les dépenses des Fonds du Trésor.
- Les prêts et avances du trésor

- Le Financement Net

Par définition, le financement total est égal, en valeur absolue, au déficit budgétaire.

Le Financement englobe toutes les opérations d'emprunt et d'amortissement de dettes de l'Etat avec tous les autres secteurs, tant intérieurs qu'extérieurs. Il est égal à la somme algébrique suivante : Emprunts de l'Etat (extérieurs et intérieurs)-l'amortissement de dettes payé par celui-ci + la variation nette des soldes de trésorerie de l'Etat (Compte Courant du Trésor et autres dépôts) entre le début et la fin de la période.

II. Base institutionnelle et juridique de production des données

En Vertu de l'article 13 bis nouveau du décret N°. 2011-2856 du 7 octobre 2011, modifiant et complétant le décret N°. 91-556 du 23 avril 1991 portant organisation du Ministère des Finances, la Direction Générale des Ressources et Équilibres (DGRE) du Ministère des Finances est chargée de «l'élaboration et la diffusion des statistiques relatives aux finances publiques ».

III. Champ de couverture des données

Les données couvrent l'Administration Centrale c'est-à-dire les unités couvertes par le budget de l'Etat. Elles incluent un nombre limité d'Établissements publics administratifs (EPA).

IV. Base d'enregistrement des données

Les données sont enregistrées sur la base Encaissements pour les recettes, et Décaissements pour les dépenses.

V- Les sources de données

1. L'application « **RAFIK** » pour les recettes du budget de l'Etat, et l'application « **SINDA** » pour les recettes liées au commerce extérieur.
2. L'application « **ADEB** » pour les dépenses publiques
3. L'application « **SIADÉ** » pour les opérations de la dette extérieure (tirages et remboursements).
4. L'application « **INSAF** » pour les opérations concernant les rémunérations des fonctionnaires de l'Etat.



VI. Tableau de passage entre les différentes présentations :

Classification organique (Conforme à la loi organique de Budget N° 2004-42 du 13 Mai 2004)		Classification Internationale
I- Recettes ▪ Recettes Titre I ▪ Recettes Titre II ▪ Recettes des Fonds du Trésor	▪Section 1 : Recettes Fiscales ordinaires Catégorie 1 : Impôts Directs Catégorie 2 : Impôts Indirects ▪Section 2 : Recettes Non Fiscales ordinaires Catégorie 3 : Revenus financiers Catégorie 4 : Revenus du domaine de l'Etat ▪Section 3 : Recettes exceptionnelles Catégorie 5 : Recouvrements des prêts Catégorie 6 : Autres recettes Section 4 : Ressources d'emprunt Catégorie 7 : Ressources d'emprunt intérieur Catégorie 8 : Ressources d'emprunt extérieur Catégorie 9 : Ressources d'emprunt extérieur affectées Section 5 : Recettes affectées aux FT Catégorie 10 : Recettes Fiscales affectées Catégorie 11 : Recettes Non Fiscales affectées	I- Recettes ▪ Recettes fiscales ▪ Recettes Non fiscales Hors Recouvrement du principal : A reclasser dans « Prêts net des recouvrements » . ▪ Recettes en capital ▪ Dons ▪ Recettes de privatisation ▪ Ressources d'emprunts : classées en dessous de la ligne en financement
II- Dépenses ▪ Dépenses Titre I ▪ Dépenses Titre II ▪ Dépenses des Fonds du Trésor (**)	▪Section 1 : dépenses de gestion Partie 1 : Rémunérations publiques Partie 2 : moyens des services Partie 3 : Interventions publiques Partie 4 : dépenses imprévues ▪Section 2 : Partie 5 : Intérêts de la dette ▪Section 3 : Dépenses de développement Partie 6 : Investissements directs Partie 7 : Financement public Partie 8 : dépenses imprévues Partie 9 : dépenses sur ressources extérieures affectées ▪ Section 4 : Partie 10: Remboursement du principal de la dette publique Section 5 : Dépenses des fonds de trésor Partie 11 : dépenses des Fonds Spéciaux Partie 12 : dépenses des Fonds de concours	II- Dépenses & Prêts Nets ▪ Dépenses courantes : Les allocations familiales sont reclassées de « rémunérations » à « subventions et transferts » ▪ Dépenses en capital : les dépenses de capital du Ministère de la défense sont classés en dépenses courantes « biens et services » ▪ Prêts Nets : Prêts et avances accordées moins les recouvrements de principal. ▪ Amortissement de la dette classé en dessous de la ligne en financement.

(**) Les dépenses des fonds du trésor (FST et FC) sont réparties entre dépenses de gestion et dépenses de développement selon la nature de ces dépenses et le domaine d'intervention du Fonds.



I- Publications Mensuelles :

I - النشريات الشهرية :

- 1- Bulletin Mensuel du Suivi des réalisations du Budget de l'Etat
- 2- Norme Spéciale de Diffusion des Données (NSDD)

- 1- النشريات الشهرية لمتابعة تنفيذ ميزانية الدولة .
- 2- المعيار الخاص لنشر البيانات (شهرية).

II- Publications annuelles

II- النشريات السنوية :

- 1- Rapport annuel des Finances Publiques
- 2- Rapport semestriel des Finances Publiques
- 3- les Finances Publiques durant le Plan
- 4- Rapport annuel de suivi du plan : Commission des Finances Publiques
- 5- Statistiques de l'exécution des Finances Publiques envoyées au FMI

- 1- التقرير السنوي للمالية العمومية .
- 2- التقرير نصف السنوي للمالية العمومية .
- 3- التقرير حول المالية العمومية خلال فترة المخطط .
- 4- التقرير السنوي للجنة القطاعية للمالية العمومية والسوق المالية حول إنجازات المخطط .
- 5- الإحصاءات الموجهة لصندوق النقد الدولي حول نتائج المالية العمومية السنوية.

III- Les Lois

III- القوانين

- 1- La loi 99-32 du 13 Avril 1999 sur le Système National des Statistiques.
- 2- Le Décret 2011-2856 du 7 Octobre 2011 sur l'organisation du Ministère des Finances.
- 3- La loi organique du Budget (n° 2004-42 du 13 Mai 2004).
- 4- Code de la comptabilité publique (loi 73-81 du 31 Décembre 1973.)
- 5- Code des droits d'enregistrement et de timbre (loi n° 93-53 du 17 Mai 1993).
- 6- Code de l'impôt sur le revenu des personnes physiques et de l'impôt sur les sociétés (loi n° 89-114 du 30 Décembre 1989).
- 7- Code de la taxe sur la valeur ajoutée (loi n°88-61 du 2 Juin 1988).
- 8- Code de la fiscalité locale (loi n° 97-11 du 3 Février 1997).
- 9- Code des douanes
- 10- Les Lois de finances

- 1- القانون 99-32 الصادر في 13 أبريل 1999 و المتعلق بالمنظومة الوطنية للإحصاء.
- 2- الأمر عدد 2856-2011 الصادر في 7 أكتوبر 2011 و المتعلق بتنظيم وزارة المالية.
- 3- القانون الأساسي للميزانية عدد 42 لسنة 2004 مؤرخ في 13 ماي 2004
- 4- مجلة المحاسبة العمومية (القانون عدد 81 الصادر في 31 ديسمبر 1973)
- 5- مجلة معالم التسجيل والطابع الجبائي (القانون عدد 53 لسنة 1993 المؤرخ في 17 ماي 1993)
- 6- مجلة الضريبة على دخل الأشخاص الطبيعيين والضريبة على الشركات (القانون عدد 114 لسنة 1989 المؤرخ في 30 ديسمبر 1989)
- 7- مجلة الأداء على القيمة المضافة (القانون عدد 61 المؤرخ في 2 جوان 1988)
- 8- مجلة الجباية المحلية (القانون عدد 11 لسنة 1997 المؤرخ في 3 فيفري 1997)
- 9- مجلة الديوانة.
- 10- قوانين المالية .